



2018 年度 金寶電子
企業社會責任報告書

目錄

1. 關於本報告書	P 2	7. 環境保護	P 29
2. 經營者的話	P 4	7-1 節能減廢政策	P 30
3. 我們的成果	P 6	7-2 綠色產品	P 30
4. 公司概況	P 10	7-3 溫室氣體管理	P 31
4-1 公司簡介	P 11	7-4 能源使用管理	P 35
4-2 營運概況	P 11	7-5 水資源管理	P 38
4-3 顧客滿意	P 16	7-6 廢棄物管理	P 39
4-4 供應商管理	P 18	7-7 永續管理系統盤查	P 41
4-5 驗證及獲獎實績	P 19	7-8 限用物質	P 41
5. 利害關係人之鑑別與溝通	P 20	7-9 採用環境標準篩選之供應商	P 42
5-1 企業社會責任組織	P 21	8. 健康職場與社會參與	P 43
5-2 關切議題蒐集	P 21	8-1 人員概況	P 44
5-3 回應關鍵議題與關注	P 22	8-2 人力發展及訓練	P 50
6. 公司治理	P 23	8-3 員工福利	P 52
6-1 公司治理架構	P 24	8-4 勞資溝通	P 54
6-2 風險管理	P 27	8-5 健康職場	P 55
6-3 法規遵循	P 28	8-6 社會關懷與參與	P 57
6-4 提升資訊透明度	P 28	附錄	P 65
		索引對照表	P 66-67

01

關於本報告書

關於本報告書

關於本報告書

金寶電子工業股份有限公司 (在本報告書中簡稱「金寶電子」、「本公司」、「我們」) 自 1973 年成立以來，我們秉持「創新、和諧、超越」的經營理念，及追求企業永續經營的目標。我們以追求企業永續經營的目標，穩健經營穩定獲利，保障投資人，照顧公司員工，提供良好的工作環境，鼓勵員工參與社會公益活動，力行節能減廢及環境保護，善盡社會責任成為良好的企業公民。



本報告書揭露我們在經濟、環境、勞工、社會參與等永續發展指標的努力與成果，並彙整相關數據並提供詳細說明，透過本報告書將資訊公開且透明的揭露出來，並將我們努力的成果與追求永續發展之決心，公開於社會大眾面前。同時，本公司於公司網站設置企業社會專區分類揭露相關資訊，完整揭露本公司履行社會責任的情形。



本報告書由 CSR 核心小組負責整體規劃，資料彙整、溝通整合、編輯修訂，成員由各專業功能人員組成，包括總經理室、人力資源、品保、總務、廠務、營業及技術部門等專業人員組成。本報告書之資訊及數據係經三階段審查才得以揭露。第一階段是由各廠區負責人提供資料並經部門主管審核；第二階段是由 CSR 核心小組彙整並檢視後完成本報告書；最後階段再循行政審核程序送董事長核定後，才予揭露本報告書。

編輯原則

本報告書的內容架構係依循全球永續性報告協會 (Global Reporting Initiative, GRI) 的 G4 準則指引之內容予以編輯，在本報告書的末頁，附有 GRI G4 準則指標對照表，方便您的閱讀查詢。其中，財務報告之財務資訊已業經由會計師查證；環境及安全衛生之管理系統除接受內部定期稽查之外，同時也接受 ISO 的外部稽查。

報告期間及範圍

我們於 2013 年對外發行第一本「企業社會責任報告書」，發行頻率為每年發行一次，本報告書為本公司發行的第五本報告書，本報告書之資料或資訊，揭露期間為 2018 年 1 月 1 日至 12 月 31 日，全球營業據點包括台北、中國大陸、菲律賓、泰國、馬來西亞、美國、巴西、墨西哥等廠區，下次發行時間為 2020 年 6 月。

本報告書係依 GRI G4 準則循核心選項，結合本公司年度永續目標行動與利害關係人關注之議題撰寫而成。

聯絡資訊

您可在本公司網站的企業社會責任專區網頁中查詢本報告書相關資料。

如果有任何指教或建議，歡迎您提供寶貴意見或直接聯繫，聯絡資訊如下：

金寶電子工業股份有限公司

電子郵件：KINPO_CSR@kinpo.com.tw

年報與財務報表可前往以下網址下載：

http://www.kinpo.com.tw/ChineseT/invest_1.aspx#1

02

經營者的話

經營者的話

經營者的話

回顧 2018 年，全球政經局勢是充滿挑戰的一年，不僅發生美中貿易摩擦、英國脫歐及中國經濟成長趨緩等起伏變化，進而使得全世界經濟走勢低迷。然金寶經十年布局並仰仗深耕泰國 30 年、菲律賓 18 年的實力，樂觀面對挑戰，可望擁有最佳的接單能力。

根據國際貨幣基金（IMF）最新預測，形容全球景氣為「烏雲罩頂」，受到國際大環境影響，今年台灣景氣預期是「外冷內溫」。2019 年全球經濟成長率下修至 3.7%，以個別國家來看，美國經濟狀況最佳達 2.5% ~ 2.7% 之間、歐元 1.1%、日本 1.1%、中國大陸 6% ~ 6.5% 之間、台灣經濟成長率到 2.2%。金寶 2018 年合併營收為新台幣 1,328 億元，較前一年度 1,192 億元成長；合併稅後淨利為新台幣 9.86 億元，較上一年度成長 43.7%。整體財務績效表現，呈現穩定成長，顯現金寶在新事業與新產品的努力，已獲得客戶的肯定。

產品方面，經過 10 年的努力，新金寶集團獲得來自歐美、日韓及中國等國際大客戶的肯定。金寶網通產品成長 16.79% 及影像產品成長 14.93% 最為突出；其中智慧家電產品 2018 年出貨量倍增，將繼續扮演金寶 2019 年主要成長動能。消費性電子產品的部分，美容魔鏡也踏入美容大數據產業，並朝 ODM+ 邁進。展望 2019 年，將是金寶佈局十年後，準備揚帆啟航，開啟黃金 20 年之起點。此時，適逢美中貿易摩擦，金寶不僅受惠於客戶轉單效應與印表機垂直整合利益。同時，發展出第一顆自有品牌的印表機系統單晶片（SOC）計劃於 2019 年第 4 季量產；XYZprinting 桌上型 3D 打印機銷售量除了持續維持全球第一之外，並正式進軍高階商用機市場，同時在 ODM+ 業務上我們亦大有斬獲，下半年將陸續出貨，可望為 3D 打印機領域帶來新貢獻。2019 年擴建廠房方面，計劃分別於泰國與菲律賓，增加 12 萬平方米及 5 萬平方米廠房，並在大陸岳陽新建 41 萬平方米的生產基地。其中，菲律賓金寶於 2018 年經菲律賓證券



董事長 許勝雄

總經理 沈軾榮

管理委員會（SEC）上市審查通過，為準上市公司。

在未來十年，金寶將展現彎道超越，繼續衝刺！面對 2019 年的經營環境仍是充滿挑戰，因應市場對智能家電產品、3D 打印機、智慧醫療與服務型機器人節節攀升的需求，我們相信隨著金寶在新事業與新產品的佈局範圍越來越廣，將帶領金寶繼續邁向下一個高峰，我們在此由衷感謝客戶、供應商、股東及社會大眾對金寶的支持。

03

我們的成果

營運概況

2018

營運績效

營收 新台幣 1,328.32 億元
 淨利 新台幣 9.85 億元
 歸屬母公司淨利 新台幣 5.50 億元
 每股盈餘 新台幣 0.41 元

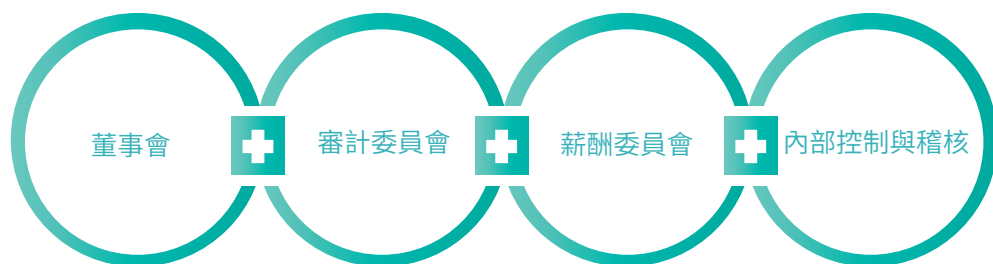
財務狀況

資產 新台幣 991.47 億元
 負債 新台幣 725.79 億元
 股東權益 新台幣 277.69 億元
 每股淨值 新台幣 11.68 元

全球布局

全球製造基地中國、東南亞、
 美墨、巴西。
 員工總人數 30,454 人

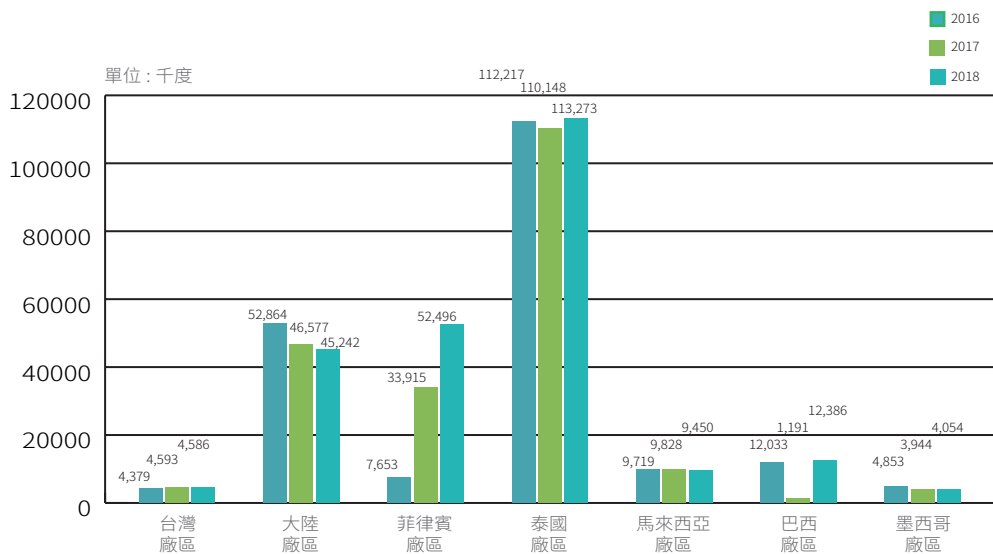
公司治理



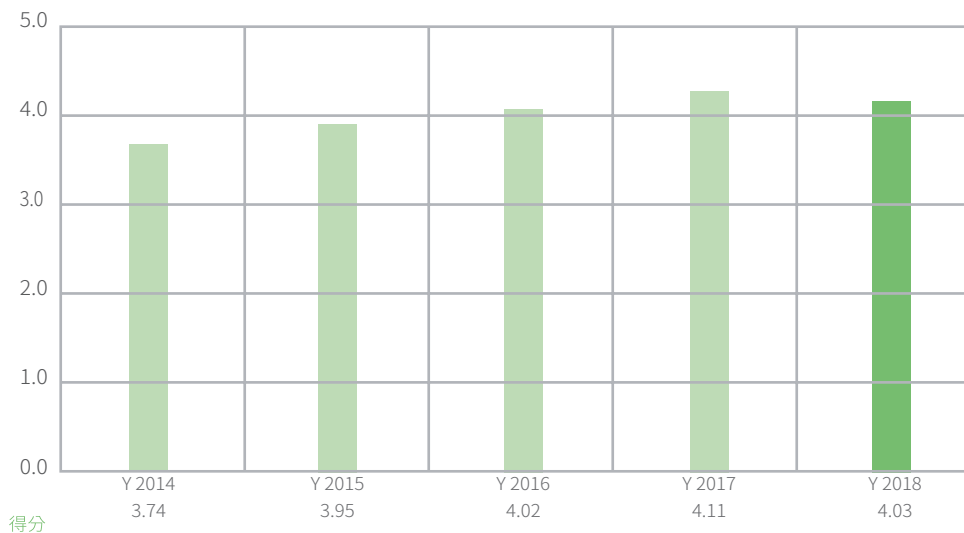
TAIPEI TAIWAN	ISO 9001			IIECQ-QC 080000		ISO 22000	ISO 13485		TRUST e
CHANG AN CHINA	ISO 9001	ISO 14001	OHASA 18001	IIECQ-QC 080000	TL 9000				
WU JING CHINA	ISO 9001	ISO 14001	OHASA 18001	IIECQ-QC 080000					
MAH THAILAND	ISO 9001	ISO 14001	OHASA 18001			ISO 16949	ISO 13845	ISO 17025	ANSI ESD S20 20
PET THAILAND	ISO 9001	ISO 14001	OHASA 18001	IIECQ-QC 080000	TL 9000				ANSI ESD S20 20
PHILIPPINES	ISO 9001	ISO 14001	OHASA 18001	IIECQ-QC 080000					
MALAYSIA	ISO 9001	ISO 14001							
SD & IN USA	ISO 9001					ISO 16949	ISO 13845	AS 9100	
REYNOSA MEXICO	ISO 9001	ISO 14001	OHASA 18001		TL 9000				ANSI ESD S20 20
MANAUS BRAZIL	ISO 9001	ISO 14001	OHASA 18001						

節能

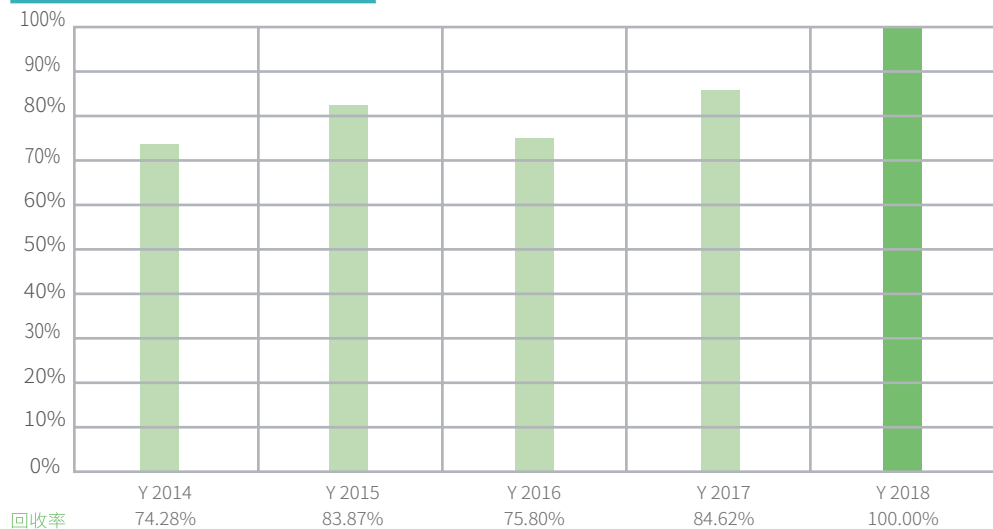




客戶滿意度



客戶滿意度問卷回收率



員工福利



客戶肯定

- 東芝外接獲得 QBR 第一名
- 希捷外接連續獲得四次 QBR 第一名
- 榮獲希捷外接最佳供應商獎
- 泰國畢武里工廠通過美國印表機品牌 HP QSA 稽核 level 3 最高等級
- 德州儀器 與金寶合作 40 週年紀念

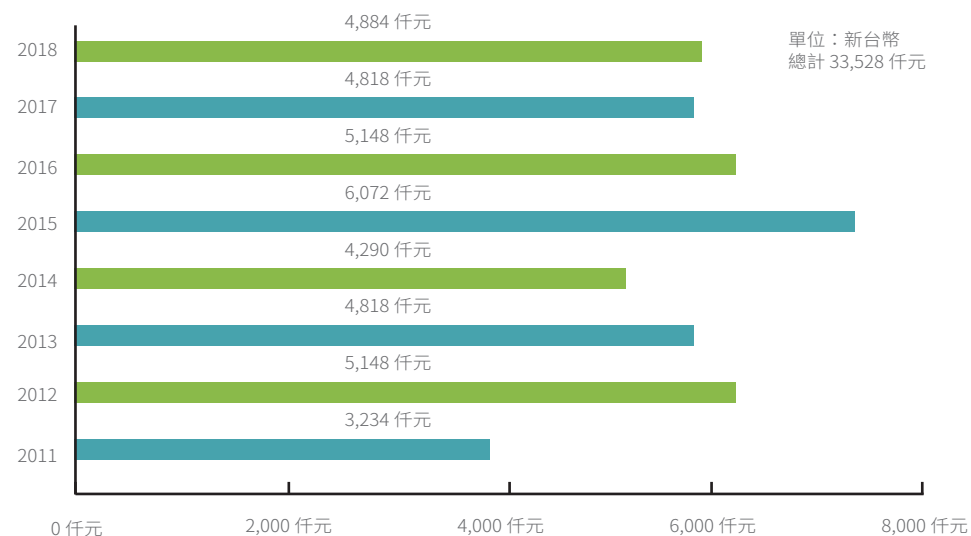
社會關懷

- 泰金寶與泰國華欣 True Arena 合作，安排了 9 場網球錦標賽，藉以提升技巧。
- 蘇州廠員工於春節及建軍節前往吳江中隊慰問留守消防官兵。
- 長安廠“衣舊情深”舊衣回收環保公益活動。
- 響應「年終送愛心，自由樂捐」活動，捐贈總金額新台幣 129,700 元。
- 「歲末送暖跳蚤市場」，義賣金額共為新台幣 17,585 元，全數捐贈給許潮英基金會。

社會公益

- 「圓夢飛翔計劃」幫助有藝能天份的弱勢兒童學習機會，贊助金額新台幣 2,234 千元。
- 舊書回收共 249 本，捐贈許潮英基金會、華山基金會與伊甸基金會。
- 舊衣回收共 456 公斤，全數捐贈給華山基金會及伊甸基金會。
- 響應「年終送愛心，自由樂捐」活動，捐贈總金額新台幣 129,700 元。
- 「歲末送暖跳蚤市場」，義賣金額共為新台幣 17,585 元，全數捐贈給許潮英基金會。
- 響應世界地球日，石門老梅綠石槽淨灘活動，總參與人數 36 人。
- 夢想達人夏令營，8 位志工參加，受益學生 40 多人次。
- 編織圍巾送暖活動，40 位志工參加，受益 45 位弱勢兒童。
- 愛心送暖到山海國小，54 位同仁參加，受益學生 60 位。
- 平溪國小兒童節，8 位志工參加，受益學生 51 位。

員工生育獎勵



04

公司概況

公司簡介

金寶電子成立於 1973 年，以製造計算機起家，經過 40 多年來的發展，發展成為生產多樣性產品之國際 EMS 廠，提供客戶創新科技及全球運籌之產品與服務，跨足消費電子、網路通訊、儲存性、電腦周邊、生物科技、3D 列印、家用電器…等產品。

金寶電子累積 40 多年來精實的生產技術，生產據點遍及全球，在中國、東南亞、中南美洲，提供給客戶最高品質的產品與服務，以及貼近市場的生產據點，降低客戶物流成本，達到綠色環保目標；公司內部使用高效率 ERP 平台，強化公司內部管理，提供客戶準確的貨物運輸之相關資訊，透過 APP 資料管理系統，打破時間與空間的限制，透過即時管理之應用系統，創造公司與客戶的雙贏局面。

公司基本資料

公司名稱	金寶電子工業股份有限公司
代號	2312
地址	(105) 臺北市南京東路五段 99 號 10 樓
董事長	許勝雄
總經理	沈軾榮
主要經營業務	消費性電子產品、網路通訊產品及影像產品等之製造、加工、買賣。
成立日期	1962/4/24
資本額	14,520,812,110 元

營運概況

營運績效

營收 新台幣 1,328.32 億元
 淨利 新台幣 9.85 億元
 歸屬母公司淨利新台幣 5.50 億元
 每股盈餘 新台幣 0.41 元

財務狀況

資產 新台幣 991.47 億元
 負債 新台幣 725.79 億元
 股東權益 新台幣 265.68 億元
 每股淨值 新台幣 11.68 元

全球布局

全球製造基地中國、東南亞、美墨、巴西。
 員工總人數 30,454 人

各項產品之營業比重

單位：新台幣千元

產品	107 年度	
	營業金額	營業比重 (%)
消費性電子產品	129,222,849	97.28%
其他	3,609,795	2.72%
合計	132,832,644	100.00%

最近二年度主要銷貨客戶資料

單位：新台幣千元

項目	名稱	106 年度			107 年度			
		金額	占全年度銷貨淨額比率 (%)	與發行人之關係	名稱	金額	占全年度銷貨淨額比率 (%)	與發行人之關係
1	A 客戶	24,539,628	20.89	無投資關係之客戶	A 客戶	23,601,691	17.98	無投資關係之客戶
2	B 客戶	21,069,992	17.94	無投資關係之客戶	B 客戶	21,635,724	16.48	無投資關係之客戶
3	其他	71,843,845	61.17		其他	86,037,659	65.54	
	銷貨淨額	117,453,465	100.00		銷貨淨額	131,275,074	100.00	

註 1：列明最近二年度銷貨總額百分之十以上之客戶名稱及其銷貨金額與比例，但因契約約定不得揭露客戶名稱或交易對象為個人且非關係人者，得以代號為之。

註 2：截至年報刊印日前，上市或股票已在證券商營業處所買賣之公司如有最近期經會計師查核簽證或核閱之財務資料，應並予揭露。

產業概況

產業之現況與發展

電子計算器	飽和市場、低價競爭及仿冒因素，使現有客戶在市場上競爭力受影響。
家庭網路產品	未來 10 年 4K 機上盒市場年複合成長率約 3.6%，隨著 4K 電視滲透率逐漸提高，機上盒市場成長可期。
家用吸塵器	家電產品已由奢侈品變成日常必需品，追求更為便利、精緻與舒適，結合資訊、通訊及消費電子產品特色。
列印及週邊設備	繪圖機佔全世界總出貨量 34%，為世界第一。
3D 立體列印機	全球商用 3D 列印機設備單價在過去 6 年中有 5 年呈現上揚的趨勢，而同期低價的個人型 3D 列印機則呈現連續 4 年的高度成長趨勢。
塑膠模具	因應全球經濟成長加快 (2018~2019)，各類型電子產品需求增加，塑膠射出零件同樣受惠，需求成長。
儲存性產品	近年 PC 需求成長率降低，各硬碟廠也已陸續降低對 PC 儲存需求的依賴性，但非直接儲存 (Nearline Storage) 用途硬碟的銷售量，則有上升，這反映目前個人與家庭用 NAS，以及中小企業用小型 NAS 市場的成長。
記憶體產業	2017 年固態硬碟 (SSD) 市場的成熟，以及每單位記憶體容量逐漸增加的情況下，SSD 在消費性儲存 (桌上型電腦或筆記型電腦) 或是企業級儲存 (伺服器或雲端) 的滲透率都迅速的提升。

產品競爭與策略

電子計算器	調整產品策略鎖定教育市場所使用高階的科學型 / 繪圖型計算機深耕之外，也同時在技術面尋求突破，發產超薄型計算器並賦與時尚的外觀，打破舊有的產品印象，展現新的風貌。
家庭網路產品	積極佈局研發實力以具成效，提供設計到生產一條龍服務，深化與主要客戶的策略夥伴關係，並加速新客戶開發。
家用吸塵器	家電產品已由奢侈品變成日常必需品，追求更為便利、精緻與舒適，結合資訊、通訊及消費電子產品特色。
列印及週邊設備	掌握關鍵的雷射列印引擎，並以此向各大廠行銷推廣爭取更多印機含 Soc Chips, sub module 及整機，以期拉大與競爭者的技術及優勢，並因應美國經濟復甦，各個基礎建設展開，預期低階大型打印機 (繪圖機) 需求將增長。
3D 立體列印機	完成收購成立 QBit 通寶，掌握關鍵雷射列印引擎優勢，拉大與競爭者技術差距。
塑膠模具	傳統硬碟 HDD 在 SSD 的市場競爭下，極力地做出市場的區隔以確保硬碟儲存的優勢。硬碟廠商在此一區塊更加的積極發展新的儲存技術，HDD 只能持續往大容量，穩定度，或信賴度的方向不斷努力。
儲存性產品	近年 PC 需求成長率降低，各硬碟廠也已陸續降低對 PC 儲存需求的依賴性，但非直接儲存 (Nearline Storage) 用途硬碟的銷售量，則有上升，這反映目前個人與家庭用 NAS，以及中小企業用小型 NAS 市場的成長。
記憶體產業	市場的需求更加強勁，加上 MLCC 的短缺，SSD 的市場依舊處於供需極度失衡的狀態，NAND Flash 以及 SSD 市場的競爭也更加劇烈。

最近兩年度量值表

單位 千元 / 千台

年度 生產量值 主要商品	106 年 度			107 年 度		
	產能	產量	產值	產能	產量	產值
消費性電子產品	495,812	332,200	110,771,238	509,847	341,242	125,033,531
其他	(註)	(註)	1,843,468	(註)	(註)	2,448,215
合計	495,812	332,200	112,614,706	509,847	341,242	127,481,746

註：「其他」所含商品種類眾多，且個別差異性大，產能及產量在此不具比較性，故不予揭露。

最近兩年度 (銷售) 量值表

單位 千元 / 千台

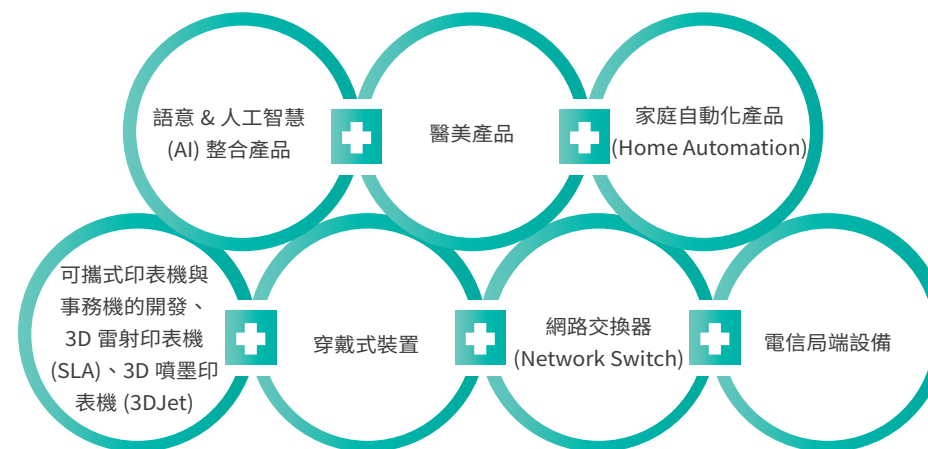
年度 生產量值 主要商品	106 年 度				107 年 度			
	內銷		外銷		內銷		外銷	
	量	值	量	值	量	值	量	值
消費性電子產品	42	80,718	323,793	114,738,716	24	63,226	329,171	127,621,017
其他	0	0	(註)	2,634,031	0	0	(註)	3,590,831
合計	42	80,718	323,793	117,372,747	24	63,226	329,171	131,211,848

註：「其他」所含商品種類眾多，且個別差異性大，產能及產量在此不具比較性，故不予揭露。

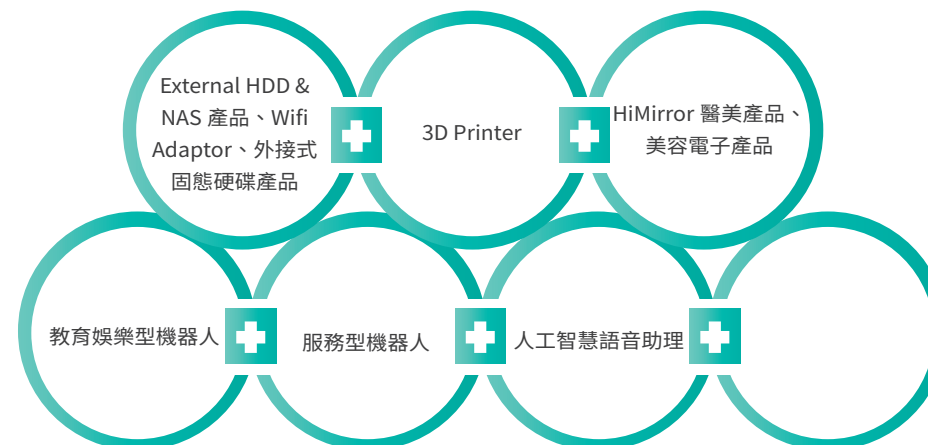
新產品研發成果

本公司 2018 年度投入之研發費用共計新台幣 2,914 百萬元，研發費用占營業收入比例 2.19%。

計畫開發之新產品



開發成功之技術或產品



產品項目照片

Calculator



Graphing Calculator Graphing Calculator Graphing Calculator Printing Calculator Education Calculator Calculator
 Scientific Calculator Financial Calculator Scientific Calculator Scientific Calculator Calculator Calculator

Consumer Electronics



Pachinko Display Calculator Graphing Calculators Mineral Air Electronic Keyboard
 Facial Cleaning Brush Innovator™ Hub Innovator™ Rover Sensor Link Pachinko Display

Medical & Healthcare Products



Migraine Treatment Patch Smart Band Medical Bio Clothing Fitness Bio Clothing

Plant Factory



Green Oak Leaf Butterhead Multileaf Romaine Red Oak Leaf
 Coriander Ice Plant Arugula Cordyceps Militaris Ganoderma Lucidum

3D Printer



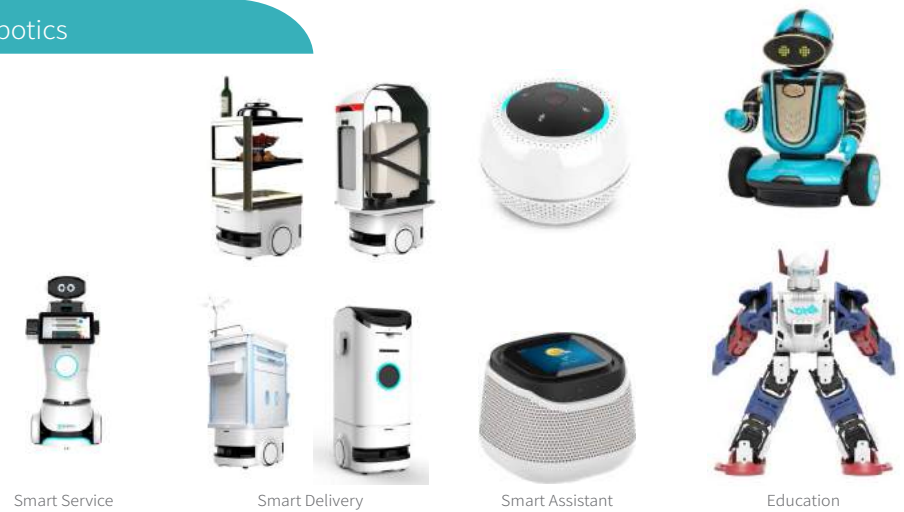
Beauty Care Devices



Wearable Devices



Robotics



產品與服務標示

我們根據客戶需求，進行法規驗證與標示，承諾遵守各國際法規標準及環保標章標示要求，依照國際法規標準進行評估及驗證，不違反任何產品及服務信息標籤的法規；公司設置專職安規部門確認及審查產品驗證的標準法規，並於產品設計時就與客戶確認需求，安規人員在產品開發時期，即進行產品驗證及標章的規劃與認證，或提供客戶所需之相關文件，以利客戶申請所需標章或文件，符合各國之認證規範。

我們公司所有產品均符合國際安規標準或國際環保規範，並依出貨區域產品環保法規要求（如歐盟 RoHS 指令、歐盟 WEEE 指令、中國電子資訊產品污染控制管理辦法、CE 認證、FCC 認證、BSMI 認證等），於產品或包裝上標示符合性等相關資訊，2018 年無違反相關產品及服務信息標籤的法規。

客戶滿意度

在過去 40 年的產品經驗立足點上，金寶在設計及製造、價格、產銷運籌各方面都能提供國際大客戶滿意的服務。我們重視客戶對各項指標的滿意度及品質的認知，並致力於提供完善的產品解決方案、開發各種創新的應用產品及多元的生產模式，為滿足客戶對金寶電子產品之認同與需求，提升客戶對本公司整體的滿意度，我們每年均實施「客戶滿意度調查」，調查指標主要是以「服務」、「工程能力」、「管理能力」等，並針對調查結果提出策略建議，深入檢討分析，再提出具體修正策略及方案。

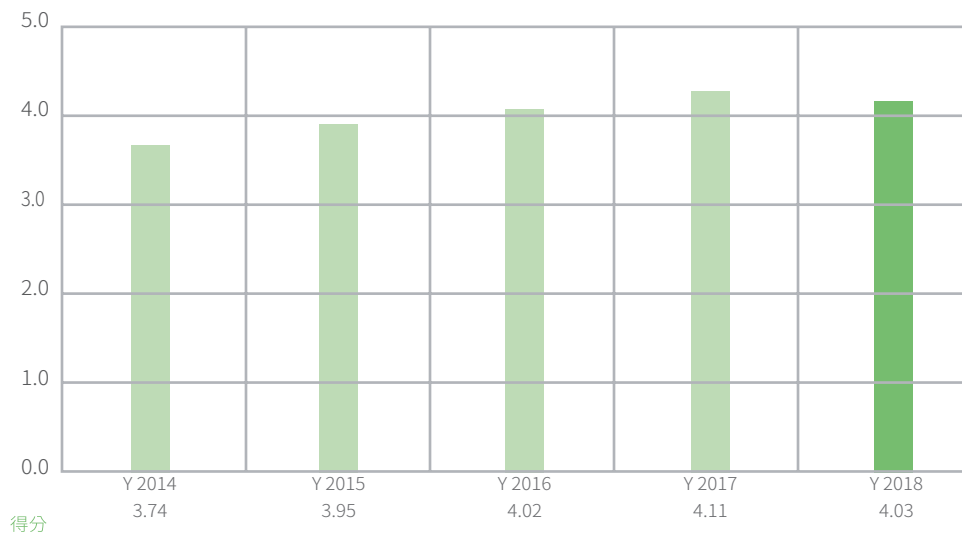
每年客戶滿意度調查之趨勢及客戶建議，為本公司追求成長之主要動力，本公司由主辦單位將客戶需求做出改善計劃與調整目標並專案管制，以符合客戶對我方之要求，並持續深耕以達到雙贏之目標，建立長久之客戶關係。

我們定期藉由各事業群搜集客戶滿意度的資料，及各單位會指定相關人員分析資料，找出原因及對策加以改善，並且透過「客戶滿意度調查作業辦法」，定期搜集客戶滿意度資料，並依據回覆的意見於期限內透過內部流程執行改善及持續追蹤策略執行的結果，並在高階主管的管理審查會議上進行滿意度績效審核，作為持續提高客戶及產品品質的依據。

近 5 年問卷回收率

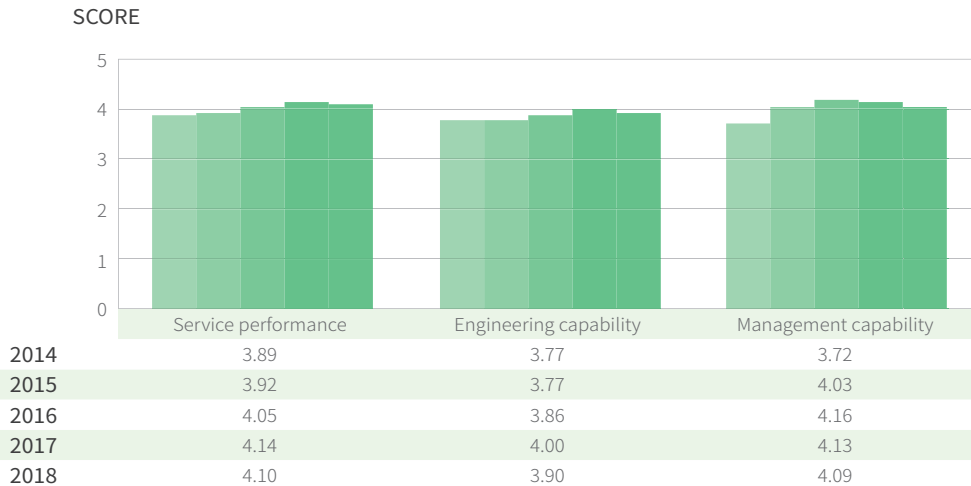


能力指標平均得分



說明：Y2018 NKG 總評分與去年相比微降，但仍維持 4 分水準。

近五年三大項能力指標平均得分



說明：Y2018 服務及管理指標皆達 4 分以上，工程能力指標則有微幅降低。

2017 年度獲得客戶肯定獎項：



德州儀器 與金寶合作 40 週年紀念

2018 年度獲得客戶肯定獎項：

客戶肯定

德州儀器 與金寶合作 40 週年紀念

泰國畢武里工廠通過美國印表機品牌 HP QSA 稽核 level 3 最高等級

榮獲希捷外接最佳供應商獎

希捷外接連續獲得四次 QBR 第一名

東芝外接獲得 QBR 第一名



P QSA Audit in March 2018. The Result Got Level 3



榮獲希捷外接最佳供應商獎

顧客滿意

客戶隱私權

本公司極重視客戶資訊保密及隱私權問題。產品銷售過程中不論對產品及服務，以零客訴為目標，符合 ISO 9001 國際標準要求。

我們的資訊安全措施包括，成立資訊小組以滿足客戶對資訊安全各種要求；透過資訊系統對於資料儲存除定期備份及異地保存，確保資料完整性；定期對同仁進行資訊安全及保密的宣導；同仁對於公司資訊資產之保密簽署保密聲明書；嚴守客戶合約內容與保密承諾，與客戶彼此簽署相關商業保密的承諾書；機密文件都上傳至內部系統並進行嚴格控管，須經過帳號核可、密碼登入，及權限登入等系統限制程序，加強資訊保密。

本公司在報告書期間並未發生因侵犯顧客隱私權或遺失顧客資料而遭顧客投訴之情事，亦未發生產品或服務違反法律而遭受鉅額罰款的處分。

產品責任

我們身為企業公民，同時也是 RBA 會員，我們承諾致力詳實調查供應鏈，並持續關注衝突礦產議題，以確保金屬材料中沒有使用到來自剛果民主共和國及其鄰近國家受武裝團體控制之礦區所開採，並且完全揭露所使用的金屬來源，以避免使用到衝突礦物。

藉由供應商管理模式及依電子產業行為準則 (EICC-GeSI) 之調查表進行調查，在公司網站公開對衝突礦產之支持的聲明，自我宣告不接受來自衝突地區非法開採之金屬，每年度定期展開供應商的調查作業。2018 年回覆率更高達 100%，供應商揭露的金屬來源並沒有來自衝突礦區。

供應商管理

們要求供應商在經營公司的業務時，必須完全符合當地所有相關的法律與規章；同時，我們依據 RBA 責任商業聯盟行為準則 5.0 版（舊稱：EICC）訂定供應商基本準則，要求所屬供應商必須遵循相關社會責任，並且制定供應商 RBA 稽核規範，評估要點包括商業道德、勞工人權、環境保護、安全與衛生、及管理體系等。

新供應商導入前，將先調查生產廠區是否建立 ISO14001 環境管理系統，以及包含童工、職業安全衛生與環境許可證等項目，再經由現場實地查核確認。如有違反規定事項，供應商需於期限內改善完成，始能成為合格供應商。

為了達成材料選用對環境友善之目標、符合國際法規及客戶規範之要求，嚴格要求供應商符合環境管控制有害物質技術標準，其中限用或禁用列管之有害化學物質分為禁用物質、限用物質、以及未來可能限用或禁用物質。

我們期許透過綠色供應鏈管理，提供低毒性、低污染的產品給予客戶，降低對於環境或是人體的危害。透過有害物質管理系統進行供應鏈管理，篩選具能力的供應商，持續提供符合規格之電子與機構零件，以期製造綠色產品以及提高客戶滿意與信賴。

在採購發包交易方面，除了要求供應商產品的品質價格交期之外，也注重供應商的長期供貨能力，以及對環境管理是否有良善措施，並經由供應商考核結果作為採購的依據。本公司嚴格遵守企業社會責任，並要求供應商一同遵守企業社會責任，包括環境保護、遵守法規、尊重智慧財產權、公平交易、人權與勞動安全與健康等。

本公司定型化採購合約，包含環境保護保證及企業社會責任規定，供應商如違反合約規定且未於三十日內改善者，本公司有權隨時終止與供應商間的任何合約或訂單。

供應商評鑑

我們透過評分系統持續管理供應商的品質，凡未通過評鑑要求的廠商，在給予必要之改善緩衝時間內若仍未能有效改善者，則列為禁止採購，同時訂單系統也無法對不合格的廠商發出訂單。

在本報告書期間，本公司往來之供應商並未有發生實際或可預期發生之重大環境、勞動條件、人權、社會等衝擊之案件，故後續並無須處理之衝擊案件。

人權調查

金寶電子尊重人權，保護勞工權益，不強迫勞動；不論種族、膚色、年齡、性別、性取向、人種、殘疾、懷孕、信仰、政治派別或者婚姻狀況等，均一視同仁絕不歧視，以及不雇用童工等各項作為。同時也要求供應商不得違反人權之事項，如供應商有任何情事違反事實，得經由總經理裁示後予以降等或移除於合格供應商名單。

在本報告書期間，本公司沒有違反人權之議題，無僱用童工之不法情事發生。本公司也並無發現供應商有使用童工之情事，也未發現供應商有強迫或強制勞動事件的事件

衝突礦產

金寶電子並未直接購買上述任何地域的衝突礦產，同時，每年都使用 CFSI 調查表，調查供應商金屬使用情況，包含鉭 (Ta)、錫 (Sn)、金 (Au)、和鎢 (W)，並針對礦產來源、採礦情形、以及是否曾使用在產品中等事項進行了解。

我們配合 EICC 與 GeSI (Global e-Sustainability Initiative, 全球電子永續發展推進協會) 所推動的礦源調查，並使用 EICC-GeSI Template v 5.01 調查表，調查供應商衝突礦產之使用狀況。

我們每年均對所有供應商進行衝突礦產使用的調查，2018 年供應商調查比率 100%，均符合未使用衝突礦產的要求。

驗證及獲獎實績

HiMirror Mini 榮獲 2018 年美國消費性電子展 (CES) 「創新產品獎」(Innovation Awards) 及金點設計獎肯定



2018 金點設計獎



2018 CES Innovation Awards)

05

利害關係人之鑑別與溝通

利害關係人之鑑別與溝通

我們重視利害關係人之想法和意見，除於日常業務上以各種型態與利害關係人保持互動外，亦透過問卷調查、電子信箱、訪談或其他途徑蒐集其關切議題，對於利害關係人之建議，由各部門鑑別可能之風險並做回應。同仁可藉由「申訴管道」提供寶貴意見，或是進行必要的申訴與舉報；另外，本公司建置公司發言人辦理股東意見或申訴之服務。

利害關係人溝通議題，參酌 GRI G4 準則指標之考量面分類，對各項經濟、環境及社會等重大考量面進行討論，並由各相關單位將議題納入年度工作事項或目標，並以「利害關係人關心程度」及「對於組織衝擊程度」繪製利害關係人關切議題散佈圖，做為重大議題判別依據

5-1 企業社會責任組織

本公司於 2014 年設置「企業社會責任辦公室」，負責推動並執行公司企業社會責任相關活動，對於利害關係人關切之議題，由公司研議關切議題之關注程度及對組織營運影響程度，做為本公司制定執行策略參考依據。

5-2 利害關係人之鑑別與溝通

關鍵議題之蒐集

鑑別	鑑別利害關係人
關注議題	蒐集、篩選利害關係人關注議題、公司營運活動所造成之衝擊與影響
衝擊分析	彙整及分析關切議題及衝擊程度
回應	決定及執行回應機制
其他	橫向部門聯繫及支援

利害關係人之溝通

利害關係人	主要關注議題	職責單位	溝通管道	溝通頻率
客戶	產品與服務 供應商管理 勞工人權 能源管理與減量 環境安全衛生 風險管理	事業部 品保處 行政總管理處	客戶滿意度調查 客戶問卷或現場稽核 客訴管理制度 全球維修中心及售後服務國際電子產品展覽會 客戶新產品發表會	每年一次 依需求 依需求 依需求 依需求
員工	勞工人權 勞資關係 薪酬福利 訓練與教育 環境安全衛生	勞工安全衛生委員會 行政總管理處 職工福利委員會 品保處	勞工安全衛生會議 職工福利委員會 員工滿意度問卷調查 新人滿意度調查 績效面談與考核 電子郵件 員工意見箱	每季一次 每季一次以上 依需求 依需求 每半年一次
投資人 / 股東	公司治理 經營績效 股東權益 產品與服務	董事會 投資人關係室 產品事業群 / 處	股東大會 法人說明會 投資人會議 電話 / 電子郵件溝通平台 公開資訊觀測站	每年一次 每年至少一次 不定期
供應商 / 承攬商	產品與服務 供應商管理 承攬商管理	事業部 品保處 行政總管理處	供應商入口網站 供應商評比 供應商稽核 / 承攬商考核 供應商大會	依需求更新 每季一次 每年一次 每年一次
政府 / 主管機關	法規遵循 環境安全衛生 能源管理與減量 申訴機制	財會管理中心 法務處 行政總管理處 品保處 投資人關係室	公文 / 問卷調查 獎項競賽 法規說明會 / 研討會	不定期 不定期 不定期
媒體	人才招聘 企業社會責任 經營績效	行政總管理處 企業社會責任辦公室 總經理室	新聞稿 / 聲明稿 問卷調查 / 採訪 媒體聯絡人	不定期 不定期 不定期

5-3 回應關鍵議題與關注

我們透過公司網頁、報告書、年報、內部刊物等方式與各利害關係人溝通交流之外，對於利害關係人關心的議題，選擇不同的方式進行利害關係人議合，也運用諸多途徑瞭解利害關係人所關切的議題並做適度回應，將內外部利害關係人關注的議題進行排序，鑑別出利害關係人所關注之實質性議題。本報告書列舉關切議題前 19 大事項做為說明：

實質性邊界判別

類別	重大考量面	組織內		組織外	
		台灣	其他 (註)	客戶	供應商
經濟面	經濟成果	⊙	⊙		
環境	能源	⊙	⊙		○
	廢氣排放	⊙	⊙		○
	廢水與廢棄物	⊙	⊙		○
	產品及服務	⊙	⊙	⊙	
	法規遵循	⊙	⊙	⊙	
	環境問題申訴機制	⊙	⊙		
社會	僱用	⊙	⊙		
	勞資關係	⊙	⊙		
	職業健康與安全	⊙	⊙		○
	訓練與教育	⊙	⊙		
	不歧視	⊙	⊙	○	○
	童工	⊙	⊙	○	○
	強迫勞動	⊙	⊙	○	○
	產品及服務標示	⊙	⊙	○	○
	顧客隱私	⊙	⊙	○	○
	法規遵循	⊙	⊙	○	○
其他	衝突礦產	⊙	⊙	⊙	⊙
	獎勵生育	⊙	○	不適用	不適用

⊙具實質性且揭露；○具實質性但尚未揭露

備註：其他廠區包括中國大陸、泰國、菲律賓、馬來西亞、美國、巴西、墨西哥等廠區。

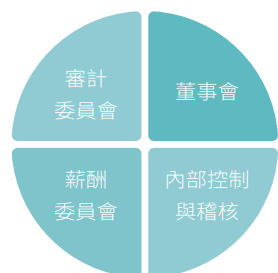
06

公司治理

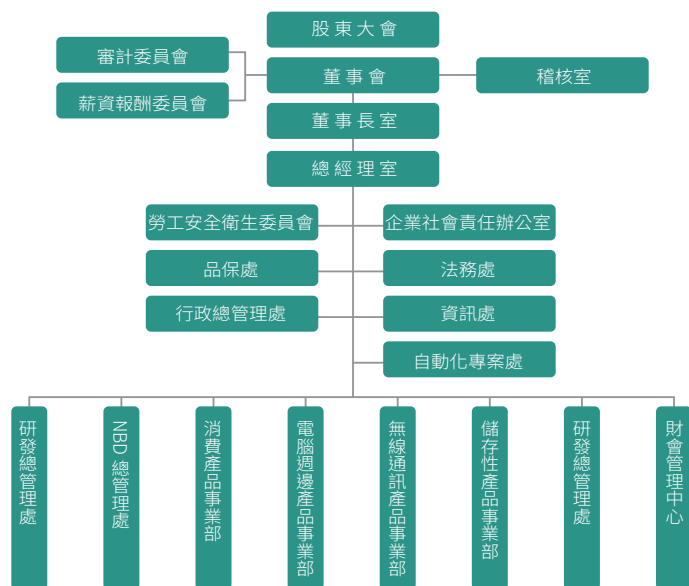
公司治理

金寶電子除了遵守法令及章程之規定外，也著重 (1) 建置有效的公司治理架構、(2) 強化董事會職能、(3) 保障股東權益、(4) 內部控制與稽核 (5) 提昇資訊透明度。我們將持續努力強化董事會效能，以提升董事會職能；辦理公司治理評鑑，以形塑公司治理文化；建置完善利害關係人連繫平台，以促進股東行動主義；提升非財務性資訊之揭露品質，以強化公司治理資訊揭露。

6-1 公司治理架構與運作



公司治理組織架構



部門	主要業務
總經理室	規劃公司經營策略、組織管理、統籌各部門業務。
稽核室	負責執行內部稽核之工作。
企業社會責任辦公室	推動並執行公司企業社會責任相關事宜
勞工安全衛生委員會	綜理本公司勞工安全衛生相關政策計劃事宜。
法務處	綜理本公司有關合約、專利、訴訟、法規諮詢等相關業務。
資訊處	綜理本公司整體資訊系統之規劃、推行與考核。
品保處	綜理本公司品質、環保與企業社會責任政策規劃及執行。
行政總管理處	負責公司人事與庶務相關事務之規劃管理。
自動化專案處	自動化策略規劃及推動。
研發總管理處	規劃與推動公司中長期新技術的研發，並建立研發流程品質系統。
NBD 總管理處	負責了解目標市場動態並爭取新客戶。
財會管理中心	負責公司財務、會計、稅務、投資評估、長短期資金需求規劃、集團稅務規劃及各項管理報表會報等相關事宜。
儲存性產品事業部	綜理本公司所有儲存性產品之研發、銷售事宜。
無線通訊產品事業部	綜理本公司所有通訊產品之研發、銷售事宜。
電腦週邊產品事業部	綜理本公司所有電腦週邊產品之研發、銷售事宜。
消費產品事業部	綜理本公司所有消費性電子產品之研發、銷售事宜。
海外專案處	負責管轄海外生產之業務。

強化董事會職能

本公司董事會成員相當多元化，董事會成員具備不同專業背景、性別及工作領域，以健全本公司之董事會結構，並就公司本身的運作、營運型態及發展需求擬訂適當多元化之方針。因董事會成員均具有專業知識及獨立性，且具有豐富的產業經營與學術經驗，對於推動公司的永續經營，不遺餘力。並以超然獨立精神提供本公司在營運、技術及財務上專精的諮詢，共同擔負公司策略、營運及監督之責。

金寶電子於 105 年 6 月 22 日股東常會全面改選董事，選任董事 15 人 (含獨立董事 3 人)，以強化董事會職能及公司治理。本屆董事任期：自 2016 年 6 月 22 日起至 2019 年 6 月 21 日止。每年均定期召開董事會，制定公司方針或決議重大業務事項。本報告書期間共召開 5 次董事會，平均出席率 80%。董事會個別出席次數、缺席次數、出席率與其他公司治理職能委員會運作等詳細資料，請參照年報。

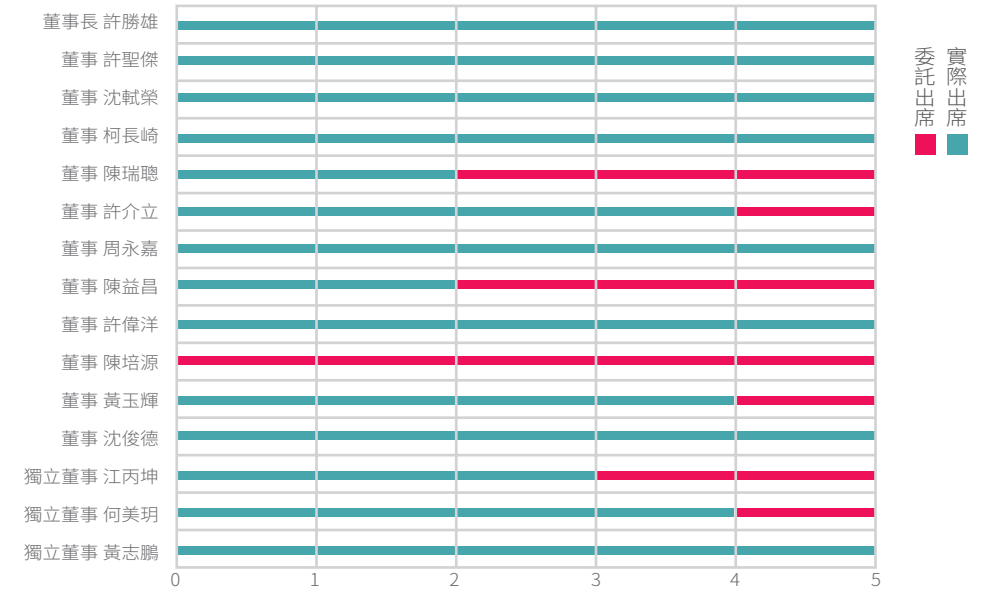
本公司為提升公司治理及強化董事會專業職能，爰依法設置審計委員會及薪資報酬委員會，並訂定相關之組織規程。

審計委員會運作情形

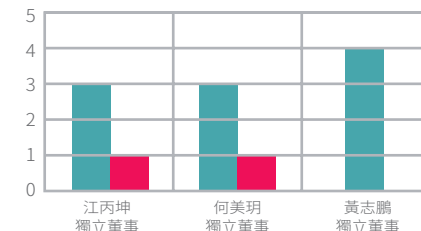
本公司為提升公司治理及強化董事會專業職能，爰依「證券交易法第十四條之四」暨「公開發行公司審計委員會行使職權辦法」，設置審計委員會，並訂定審計委員會組織規程。審計委員會成員由 3 位獨立董事江丙坤、何美玥、黃志鵬組成，並推選江丙坤擔任召集人，審計委員任期時間自 2016 年 6 月 22 日起至 2019 年 6 月 21 日為止。

本公司審計委員會每年定期與本公司之簽證會計師針對各季財務報表核閱或查核結果以及其他相關法令要求溝通事項進行交流，並就簽證會計師之選任及其提供之審計性及非審計性任務進行獨立性審核。本公司內部稽核主管依據年度稽核計劃定期向審計委員會提報稽核彙總報告，審計委員會亦定期對本公司之內部控制制度、內部稽核人員及其工作進行考核。

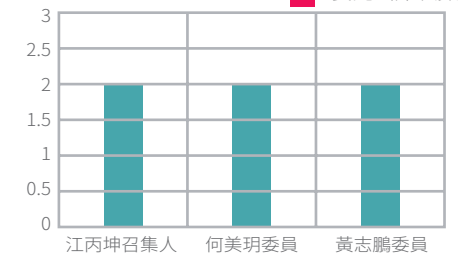
本公司於本報告書期間，無議案未經審計委員會通過情形，並無獨立董事應迴避利害關係議案情形。



審計委員會出席情形



薪酬委員會出席情形



董事會、審計委員會、薪酬委員會個別出席次數，缺席次數運作詳細資料請參照年報。

薪資報酬委員會運作情形

定期評估並訂定董事及經理人之薪資報酬及定期檢討董事及經理人績效評估與薪資報酬之政策、制度、標準與結構，薪資報酬委員會運作情形請參閱本公司年報。

本公司於本報告書期間，董事會並無不採納或修正薪資報酬委員會建議之情形。對於薪資報酬委員會之議決事項，並無成員有反對或保留意見且有紀錄或書面聲明者之情形。

保障股東權益

本公司設置發言人及代理發言人制度，以確保可能影響股東決策之資訊能夠及時允當揭露，亦設置專用信箱受理股東建議、疑義及糾紛等事宜。本公司網站設有「公司治理」專區，將本公司之公司治理運作情形之重要資訊公佈於公司網站與年報上，供投資人查詢下載公司治理相關規章，及董事會重要決議事項與重大訊息等內容。並不定期舉辦法說會，並依規定公開資訊。

本公司責成專人依相關規定即時於「公開資訊觀測站」公告有關財務、業務、內部人持股異動情形等訊息，期能達到資訊公開、透明。並訂定「防範內線交易之管理」、「誠信經營守則及行為準則」，規範成員迴避與其職務有關之利益衝突，亦不得利用所知悉之未公開資訊，洩漏予他人，以防止從事內線交易。

截至年報刊印日止，本公司完全遵循法令規章，公司及內部人員無違反法令規章及內部控制制度之規定，亦無受罰之情形。

內部控制與稽核

為有效控制企業風險及永續營運，本公司「內部控制制度」及「內部稽核實施細則」修訂均須經過董事會決議，內部並設置稽核室，協助董事會及管理階層監督內部各項制度及流程，確實執行年度稽核計劃，確保內部控制制度之有效性、財務報導之可靠性以及相關法令之遵循外，並能夠適時提供改善之建議，以使公司內部制度得以有效實施，落實監督機制及控管各項

風險管理之執行。本公司依據內控制度加強企業風險之管理，以三層級機制執行風險控管，控管程式包括風險偵測、評估、報告及處理。

本公司稽核室之職掌，在於協助董事會與高階管理階層進行獨立、客觀地評估內部控制制度之完備性、有效性及落實性，並適時提供改善建議，以合理的確保內部控制制度能持續有效實施；同時依董事會與高階管理階層之委任，提供相關調查、評估或諮詢服務，以協助董事會及高階管理階層履行其公司治理的責任，稽核室隸屬董事會，設稽核主管一人統管內部稽核業務，督導稽核室辦理內部稽核工作，稽核主管之任命與免職需經董事會同意，稽核主管列席董事會並提出內部稽核業務報告，且將稽核報告（含追蹤報告）依規定交付獨立董事。另有專任稽核人員，負責執行集團內定期、不定期之稽核與專案查核等事務。執行業務範圍包括：

1. 對內部控制制度、內部作業程序及管理辦法等進行檢查，以衡量現行政策、程序之有效性。
2. 依據已辨識之風險擬訂年度稽核計畫，並提報董事會通過後執行。
3. 視需要執行專案稽核或覆核，藉以提供管理階層了解內控缺失。
4. 覆核公司各單位所屬控制作業之自行檢查，及內部控制之執行是否有效。
5. 金管會年度申報作業。

6-2 風險管理

本公司致力於財務營運、經濟條件、環境及人事上發展完整的風險管理制度，有效控制企業風險以確保永續營運。本公司通過 ISO 14001（環境管理系統）及 GHG 溫室氣體查證完成，並有環境保護及職業安全衛生之危害鑑別與風險評估方法，以及相對應的管理、監督及改善措施。

為因應行業經營週期性及非週期性瞬息萬變之外在情勢，本公司各項業務經營所面對之行銷市場、生產營運、人力資源規劃、新產品開發進度、先進歐美國家益趨嚴格環保法規之建立，以及財務會計控管等主要風險進行管控，除原有之制度規範與處理外，更積極開發更先進與敏感度更高的監督、評估、控管風險程式及準則，以兼顧安全與效率，建立更具經濟效益之業務拓展模式。

本公司已為全體董事及經理人投保責任保險，並於每年定期評估投保額度與保險內容，以降低可能之風險。

風險管理之組織架構

稽核	依據風險導向之年度稽核計劃，針對各作業存在或潛在風險予以複核。
財務	建構高效率及高品質之財務平台，提供透明及可信度之財務資訊、營運分析及改善方案，藉由嚴謹控管，與信用風險控管及財務危機預測之模型，各項保險續保與理賠作業，降低企業風險。
資訊	規劃與健全公司的資訊管理體系、負責網路資訊安全控管與防護措施、提供管理階層快速有效之營運管理資料，以降低資訊安全風險。
法務	負責法律風險管理，審核各項契約與提供內部法律諮詢、處理法律糾紛及訴訟，以降低法律風險。
股務	規劃與建立股務管理作業、與投資人溝通管道，確保資訊揭露之正確性、及時性與公平性，以降低投資人之風險。

風險因應管理

生產風險	依據品質管理系統、環安衛管理系統、溫室氣體管理系統、能源管理系統及工廠管理規章，有效控制製造部門的運作，完成生產計劃任務，達成產品交期時程；並配合稽核作業
斷料風險	建立適當安全庫存量、慎選供應商、定期實施供應商考核、與供應商訂立長期合約、與各供應商維持良好合作關係、維持向兩家供應商採購政策。
內部弊端	加強內部控制制度及實施人員工作輪調、人員加強法律常識教育訓練、建立 sop 標準作業手冊，提高作業品質及穩定度
資訊安全	建立資訊安全管理系統，設立災難系統復原計畫，確保關係利害人權益，且能回應他們的期盼
緊急應變	建立緊急準備與應變通報及緊急應變流程，確保能夠即時啟動因應措施，控制災損影響及災後復原狀況。

6-3 法規遵循

<p>重要性</p>	<p>守法為公司經營之基本要求，亦是各利害關係人對公司的期待。違反法規將造成公司損失、影響公司形象、帶來負面觀感，對於公司之永續經營影響甚大。</p>
<p>政策</p>	<p>有效的制度控管，與符合國家日趨嚴格的相關法令規定，進而提升公司效能，降低用人成本，減少對環境之衝擊，善盡企業對社會應盡之責任。</p>
<p>管理目標</p>	<ul style="list-style-type: none"> ■ 員工之福利優於法規規定。 ■ 遵循法規規定辦理。 ■ 不因違反法規而造成重大負面影響。
<p>員工</p>	<ul style="list-style-type: none"> ■ 定期稽核，確保各單位均能恪遵相關法令之規定 ■ 教育訓練，以確保每位員工都了解相關法規。 ■ 由人事單位查詢相關勞動法規。 ■ 由安全衛生單位查詢相關勞工安全衛生法規。

6-4 提升資訊透明度

本公司財務業務資訊及公司治理資訊，其中，包括公司沿革、產品或提供服務之介紹、組織架構與經營團隊等資訊揭露於公司官方網站，本公司亦依規定公開公司資訊於公開資訊觀測站，讓股東及利害關係人查詢公司之相關資訊，及瞭解本公司財務及非財務資訊。

本公司亦設有發言人制度，並公開資訊於公司網站及公開資訊觀測站，作為股東及利害關係人與公司做為各項訊息傳遞與溝通之管道，亦設有投資人信箱，並由專責人員搜集、處理及回應股東及利害關係人的各項建議與問題。

本公司員工絕不接受任何形式的要求，或收受任何賄賂，或其他不正當利益；我們也要求外部合作廠商必須簽署「禁賄聲明書」，合作廠商不得對本公司員工或親友進行賄賂，若有因違反道德規範而造成損害者，本公司將依據合作廠商簽屬之禁賄聲明書予以求償，並採取必要的法律行動。

07

環境保護

7-1 節能減廢政策

金寶電子身為企業公民的一份子，各廠區仍將持續宣導節能政策，落實節能減廢、資源回收及再利用之節能政策。我們推行節約原物料及能源措施，從能源使用管理、水資源管理、工業減廢及製程安全管理之根源著手，以落實環境無污染之虞，做好污染預防與風險管理。

金寶電子持續導入節能減碳措施，目標是 2025 年每百萬美元營收產生的溫室氣體排放量，低於基準年 2015 年 10%。並致力於環境保護，並從產品設計、生產、包裝、販售與服務，持續朝環保理念前進。

本公司於報告期間無開發、興建案，故無當地社區參與環境影響評估。

7-2 綠色產品

金寶電子承諾遵守各國國際法規標準及環保標章標示要求，不違反任何產品及服務信息標籤的法規，在產品設計時就與客戶確認需求，由安規人員負責在產品開發時期即進行產品驗證及標章的規劃與認證或提供客戶所需之相關文件，以利客戶申請各類所需標章或文件。金寶電子所有產品均符合國際安規標準或國際環保規範，並依出貨區域產品環保法規要求 (如歐盟 RoHS 指令、歐盟 WEEE 指令、中國電子資訊產品污染控制管理辦法等)，於產品或包裝上標示符合性等相關資訊，2018 年無違反相關產品及服務信息標籤的法規。

本公司致力於環境保護，並努力在產品開發、製造及服務上獲得員工、客戶、股東、供應商及社會之認同。我們重視綠色產品設計與開發，並且重視環境友善概念，我們長期關注環境議題，致力於減少企業營運可能對自然環境所造成的影響，遵循相關法令規範，滿足客戶要求及利害關係人之認同。

(一) 綠色營運政策

我們承諾遵循最新國際法規及客戶的限用物質之規範，在設計研發階段即導入綠色概念，減少有害物質的使用，並建立綠色管理系統，使得危害物質管控更加有效與完善，導入綠色產品設計 (不使用有害物質之產品設計) 及綠色管理系統 (建立綠色產品流程管理)。為落實產品綠色政策與環境保護，建置有害物質流程管理系統，並通過 IECQ QC-080000 驗證，以確保產品符合法令與客戶的環保要求。同時，生產工廠也建立環境管理系統，通過 ISO14001 驗證，持續改善環境績效。

我們的環安政策

環安政策	環境政策
<ul style="list-style-type: none"> ●遵守並符合國家及政府相關環境及安全衛生法律法規。 ●推展環境及安全衛生管理相關教育訓練活動，提升員工之環境及安全衛生意識，並促進其參與執行。 ●藉由污染預防、事故預防、節約能源及責任照顧等，持續改善環境及安全衛生績效。 ●注重污染源的控制、製程減廢、並改善安全衛生設施，以達污染預防及降低風險的目的。 ●建立良好的溝通管道，向員工、供應商、及相關團體及民眾，持續傳達本公司的環安政策。 	<ul style="list-style-type: none"> ●提供顧客滿意之產品與服務。 ●第一次就把工作做對。 ●對品質持續追求進步與超越。

綠色產品政策	品質政策
<ul style="list-style-type: none"> ●符合法規，滿足客戶。 ●節省能源，綠色設計。 ●污染預防，資源回收。 	<ul style="list-style-type: none"> ●符合國際法規。 ●達成客戶要求。 ●應用環保化設計。 ●持續改善綠色管理系統。

(二) 管理與執行

為達成上述目標，我們自歐盟公告廢電子電機設備中危害物質禁用指令 (RoHS) 以來，便成立綠色產品部門及跨事群的合作小組因應。為落實政策的執行，建置 IECQ QC 080000 有害物質流程管理系統，確保材料承認、採購、產品設計與製造出貨等作業均符合有害物質管制的要求，透過內部定期稽核與外部第三方查核，持續改善管理流程。我們透過 IECQ QC 080000 管理系統，在產品設計及生產製造期間，皆導入綠色設計與綠色製造的要求，降低對於環境的影響，並且持續確保公司產品可以符合國際法規及客戶對有害物質管理相關要求。

持續確保公司產品可以符合國際法規及客戶對有害物質管理相關要求，每月定期的蒐集法規最新動態及客戶相關環保要求之更新，積極參與客戶或驗證機構、政府舉辦的研討會。若國際法規有變更時，金寶將召開符合性查核會議，必要時會對供應商展開調查，同時對公司同仁進行宣導教育，以維持有害物質管理系統之有效性。

在本報告書期間內，本公司各廠區未發生違反環境法律及規則被處鉅額罰款的情事，也未接到任何關於影響環境的事件之情形。

7-3 溫室氣體管理

全球暖化之原因，極高的可能性是由於人類增加排放溫室氣體之行為造成，為了貫徹永續經營的理念與目標，金寶電子展開溫室氣體減排的行動，於海外各廠區管控年度溫室氣體排減成效及改善需求，推行節約原物料及能源措施，以符合法令規定，從根源著手、清潔生產、工業減廢及製程安全管理，以落實環境無污染之虞，做好污染預防與風險管理，並讓員工了解關於碳排放議題的嚴重性。

一、溫室氣體排放之影響，或衝擊之程度：

(一) 受氣候變遷相關法規規範之風險

考量巴黎協定所冀望能共同遏阻全球暖化趨勢，期望自身能貢獻心力於氣候變遷對環境所造成

之衝擊。因此，對於溫室氣體盤查持續進行有效管控，並針對範疇三的排放源進行識別與管理，以有效管控並持續改善溫室氣體排減之目標。

我們每年報告溫室氣體盤查結果，且已採取各項溫室氣體減量相關改善措施，執行溫室氣體排放減量調適；未來持續關注國內外氣候變遷相關法規，以利掌握趨勢做出因應措施。

(二) 受氣候變遷之實質風險

1. 企業層面：關於綠色問題的風險，已成立專案單位管理新金寶集團的綠色問題相關活動，並定義風險和機遇，包括氣候變化、環境問題，以鑑別來自外部和內部的風險，加以減緩。
2. 資產層面：新金寶集團評估各海外生產廠所面臨的風險與機會，以因應關於當地天然災害、極度氣候變化及相關法令法規之要求。

(三) 氣候變遷之機會

為了貫徹永續經營之理念，我們已持續展開溫室氣體減排意識，並於各海外廠區管控年度溫室氣體排減成效及改善需求，讓員工了解關於碳排放議題的嚴重性。

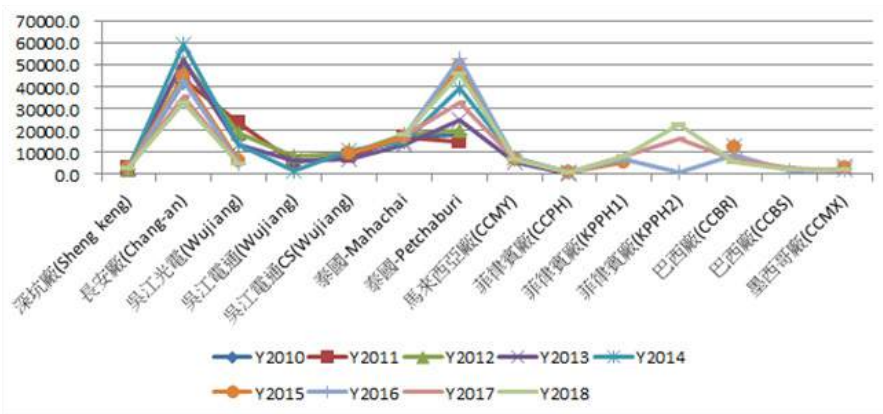
對全球氣候變遷可能造成之風險摘要如下

項目	潛在衝擊	衝擊程度
法規風險	碳稅 / 燃料稅 / 能源稅	增加營運成本 中 / 高
	溫室氣體之交易	增加營運成本 高
	空氣污染之總量日趨嚴格 (地方自治法)	增加營運成本 高
物理風險	極端降雨及乾旱頻率改變	限水，減產或停產 國外供料中斷 高
	極端降雨及海水面升高	銷售減少 中 / 高
	極端降雨及海水面升高	河川潰堤 高

(四) 溫室氣體排放量

根據 2018 年溫室氣體盤查結果顯示，溫室氣體總排放量 137,646.9 公噸 CO₂e，其中範疇一，來自於製程或設施之直接排放為 8,514.6 公噸 CO₂e(占 6.19%)；範疇二，來自於外購電力的間接排放 129,131.8 公噸 CO₂e(占 93.8%)。

廠區	主要活動	2018		2017		2016	
		範疇一	範疇二	範疇一	範疇二	範疇一	範疇二
深坑	研發						
	設計	216.6	2,540.8	2,429.6	2,429.6	217.3	2,319.6
東莞	生產						
	製造	567.3	32,039.1	524.2	35,199.4	1,154.3	41,619.6
菲律賓	生產						
	製造	755	30,508.1	3,839.6	20,457.3	752.3	7,468.7
泰金寶	生產						
	製造	12,671.1	74,288.2	3,933.5	71,045.5	13,951.2	82,350.6
總排放量 (公噸 CO ₂ e)		153,586.2		137,646.90		149,824.60	
排放強度 (公噸 CO ₂ e/ 百萬新台幣營收)		1.15		1.15		1.21	



- 備註：
- 2013 年度 GHG 盤查開始納入馬來西亞廠、菲律賓廠、巴西廠、墨西哥廠等廠區。
 - 2015 年度 GHG 盤查開始納入菲律賓 KPPH 廠區。
 - 2016 年度 GHG 盤查開始納入 CBBS 廠區，菲律賓則拆分為 CCPH、KPPH1 及 KPPH2

2018 GHG 排放量盤查結果

廠區別 Factory	Y2011	Y2012	Y2013	Y2014	Y2015	Y2016	Y2017	Y2018	Y2018 VS Y2017 比較 Comparison	
									差異值	差異比例 Variation%
深坑廠(Sheng-keng)	2800.6	2353.2	2863	2953.2	2667.8	2536.9	2647	2757.5	110.5	▲ 4.1%
長安廠(Chang-an)	43304.9	51364.6	52556.1	59448.9	44621.4	42274.0	35723.3	32606.4	-3117.2	▼ 8.7%
吳江光電(Wujiang)	23715.0	18824.1	13638.3	13430.6	6499.5	5133.8	5266.4	5076.2	-201.2	▼ 3.8%
吳江電通(Wujiang)	5445.0	8548.8	5960.8	1623.9	-	-	-	-	-	-
吳江電通CS(Wujiang)	8608.2	9833.6	6909.2	10781.2	9781.3	-	-	-	-	-
泰國-Mahachai	17041.3	18275.8	13568.6	14777.2	17096.0	17562.7	17267.3	18008.2	740.9	▲ 4.2%
泰國-Petchaburi	15167.9	19957.5	25000.6	39712.5	49848.7	53035.8	32880.6	45953.5	13072.9	▲ 39.7%
馬來西亞廠(CCMY)	-	-	7927.5	7752.6	3766.7	6872.7	6993.8	6673.1	-320.7	▼ 4.5%
菲律賓廠(CCPH)	-	-	519.0	878.6	816.4	755.3	871.9	1190.2	318.3	▲ 36.5%
菲律賓廠(KPPH1)	-	-	-	-	5843.6	7170.0	8303.8	8076.5	-227.3	▼ 2.7%
菲律賓廠(KPPH2)	-	-	-	-	-	1051.6	15993.3	23186.7	7193.4	▲ 44.9%
巴西廠(CCBR)	-	-	10400.6	13191.0	12196.5	8814.8	7205.2	5759.3	-1445.9	▼ 20.0%
巴西廠(CBBS)	-	-	-	-	-	1806.8	2618.9	2086.5	-532.4	▼ 20.3%
墨西哥廠(CCMX)	-	-	3540.9	2552.2	2683.2	2310.2	1875.1	2212.6	337.5	▲ 17.9%
Total	116082.8	129154.7	139982.4	167101.9	155821.1	149824.6	137646.6	153586.7	15939.8	▲ 11.6%

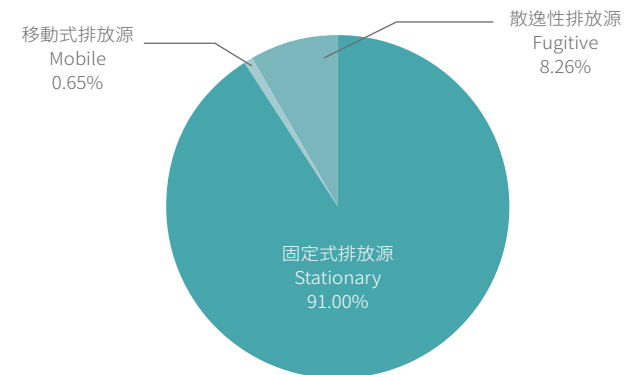
備註：Mt 代表公噸 metric ton。

2018 外購電力盤查結果

廠區別 Factory	GHG 總排放量 (公噸 CO2 e) GHG emission (t CO2 e)								Y2018 VS Y2017 比較 Comparison	
	Y2011	Y2012	Y2013	Y2014	Y2015	Y2016	Y2017	Y2018	差異值 Variation	差異比例 Variation%
	深坑廠 (Sheng-keng)	4341.9	4131.7	4722.7	4841.6	4704.0	4393.2	4592.9	4586.4	6.5
長安廠 (Chang-an)	44618.7	53428.0	54892.0	62766.0	55217.4	46455.7	40571.0	38292.2	2278.8	▼ 5.6%
吳江光電 (Wujiang)	25394.1	20461.3	15286.6	15233.9	7582.4	6291.6	6006.5	5884.2	122.3	▼ 2.0%
吳江電通 (Wujiang)	6455.2	10173.2	7345.9	1967.0	-	-	-	-	-	-
吳江電通 CS(Wujiang)	10210.5	11732.4	8341.1	13128.6	13171.0	-	-	-	-	-
泰國 -Mahachai	26979.5	28988.0	24384.4	26422.8	29578.8	30833.9	35819.5	37829.1	2009.6	▲ 5.6%
泰國 -Petchaburi	24367.5	32265.3	35153.9	50974.8	75969.0	81489.2	73841.2	76909.4	3068.2	▲ 4.1%
馬來西亞廠 (CCMY)	-	-	10875.6	10380.2	9558.0	9718.9	9855.8	9450.2	405.6	▼ 4.1%
菲律賓廠 (CCPH)	-	-	792.2	1358.1	1278.4	1148.2	1395.4	1918.7	523.3	▲ 37.5%
菲律賓廠 (KPPH1)	-	-	-	-	8788.3	10974.9	13287.7	12965.8	321.9	▼ 2.4%
菲律賓廠 (KPPH2)	-	-	-	-	-	1407.0	20627.1	37611.3	16984.2	▲ 82.3%
巴西廠 (CCBR)	-	-	14202.0	17007.0	15820.9	11408.5	11916.3	12386.0	469.7	▲ 3.9%
巴西廠 (CCBS)	-	-	-	-	-	2345.0	4360.8	4529.3	168.5	▲ 3.8%
墨西哥廠 (CCMX)	-	-	5119.2	5376.3	5608.1	4853.2	3943.5	4053.8	110.3	▲ 2.8%
Total	142367.4	161179.9	177381.3	209456.3	227276.3	211319.3	226217.7	246416.4	20198.7	▲ 8.9%

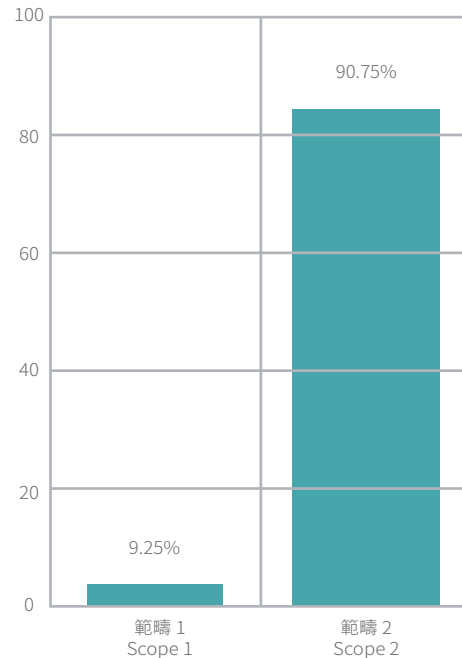
2018 GHG 依排放源統計

廠區別 Factory	Y2018 GHG 依排放源 (公噸 CO2 e) GHG by Emission Source (t CO2 e)		
	固定式排放源 Stationary	移動式排放源 Mobile	散逸性排放源 Fugitive
	深坑廠 (Sheng-keng)	2540.8	38.0
長安廠 (Chang-an)	32248.8	55.8	301.6
吳江光電 (Wujiang)	4975.3	6.0	94.8
吳江電通 (Wujiang)	-	-	-
吳江電通 CS(Wujiang)	-	-	-
泰國 -Mahachai	17139.3	629.3	238.9
泰國 -Petchaburi	34848.0	62.5	11043.0
馬來西亞廠 (CCMY)	6583.9	46.6	42.5
菲律賓廠 (CCPH)	1157.3	6.0	26.7
菲律賓廠 (KPPH1)	7827.7	41.1	207.6
菲律賓廠 (KPPH2)	22687.1	91.6	407.9
巴西廠 (CCBR)	5638.2	25.7	95.4
巴西廠 (CCBS)	2071.3	0.0	15.1
墨西哥廠 (CCMX)	2158.3	5.9	48.3
Total	139876.0	1008.5	12700.3
佔總排放量比例 % of Total Emission	91.00	0.65	8.26



2018 GHG 依範疇統計

廠區別 Factory	Y2018 GHG 依範疇 (公噸 CO2 e)	
	GHG by Scope (t CO2 e)	
	範疇 1 Scope 1	範疇 2 Scope 2
深坑廠 (Sheng-keng)	216.6	2540.8
長安廠 (Chang-an)	567.3	32039.1
吳江光電 (Wujiang)	341.8	4734.4
吳江電通 (Wujiang)	-	-
吳江電通 CS(Wujiang)	-	-
泰國 -Mahachai	871.6	17136.6
泰國 -Petchaburi	11113.6	34839.9
馬來西亞廠 (CCMY)	89.2	6583.9
菲律賓廠 (CCPH)	32.8	1157.3
菲律賓廠 (KPPH1)	255.4	7821.0
菲律賓廠 (KPPH2)	499.6	22687.1
巴西廠 (CCBR)	121.2	5638.1
巴西廠 (CCBS)	24.7	2061.7
墨西哥廠 (CCMX)	76.2	2136.3
Total	14210.0	139376.2
佔總排放量比例 % % of Total Emission	9.25	90.75



Y2018 NKG GHG 總排放量為 153586.7(Mt CO2 e)，與 Y2017 比較增加 11.6%，主要排放源為外購電力佔 90.7%。

Y2018 GHG 依排放源統計：

- (1) 固定式排放源：外購電力、發電機、消防泵使用燃料，佔 91.00%
- (2) 移動式排放源：公務車、堆高機使用燃料，佔 0.65%
- (3) 逸散性排放源：冷媒、化糞池，佔 8.26%

Y2018 GHG 依範疇統計：

- (1) 範疇 1: 直接溫室氣體排放，佔 9.25%
- (2) 範疇 2: 能源間接溫室氣體排放，佔 90.75%

主要差異說明

廠區別	Y2018 GHG (公噸 CO2 e) Y2018 GHG emission (t CO2 e)	Y2018 VS Y2017 比較 Comparison		主要差異說明
		差異值	差異比例	
泰國 PET 廠	45953.5	13072.9	▲ 39.7%	1. 冷媒添加量較前一年度增加 7050.5kg 2. 續 #1，溫室氣體排放量增加 10082.2
菲律賓廠 (CCPH)	1190.2	318.3	▲ 36.5%	1. 外購電力數據為按員工人數比例拆分自 KPPH2 而來 2. CCPH 及 KPPH2 其生產線在同一廠區內
菲律賓廠 (KPPH2)	23186.7	7193.4	▲ 44.9%	1. 吸塵器產品生產數量增長 46.3% 2. 吹風機產品生產數量增長 520.8% 3. PCBA 產品生產數量增長 177.82% 產品整體生產數量較 Y2017 年度增長 144.6%
墨西哥廠 (CCMX)	2212.6	335.7	▲ 17.9%	1. 電力係數由 0.454 增加為 0.527 2. 外購電力數據增加量僅有 2.79%

二、溫室氣體管理之策略、方法、目標：

(一) 溫室氣體管理之策略

金寶電子已將溫室氣體管理納入企業經營策略，每年提交溫室氣體報告及碳排減策略計劃至台灣證券交易所 TWSE。對內部持續監測溫室氣體排放趨勢，對外部客戶做季度溫室氣體審查報告及年度 CDP 碳揭露報告，以因應氣候變遷對企業內外部之管理策略。

(二) 溫室氣體排放量減量之預算與計畫

金寶電子之主要溫室氣體排放來源為外購電力，乃屬範疇二之排放，故公司現狀每月能源使用進行管理追蹤。後續將對公司差旅費用納入管制，乃屬範疇三之排放，待界定計算原則及範圍，後續納入年度溫室氣體排減報告，提出改善措施及計畫，以持續改善碳盤排減成效。

(三) 產品或服務帶給客戶或消費者之減碳效果

因應綠色設計原則，金寶電子致力於綠色設計、綠色供應的概念，應用於產品開發生產過程，期盼達到減碳之成效。金寶要求整體供應商提供之零件、部件、材料、成品及包裝材料，在設計的初始階段需要符合我們的環境要求，以減少對環境造成氣候變遷之衝擊。

7-4 能源使用管理

本公司台灣地區對於節能管理，管理方針以降低能源使用量及增進能源使用效率為目標，於 2012 年 8 月開始全面施行節約用電措施，在執行上則以照明、空調和能源管理等三大方向進行改善相關節能改善，具體做法如下：

策略	具體作法
照明	傳統照明燈管全部改用 LED 燈管。
	室內照明符合 CNS 照明標準規定。
空調	每日測量溫度，調整啟動 400RT 或 200RT 冰水主機。
	室內溫度管制由 25°C 調高至 26°C。
	高樓層帷幕牆玻璃貼隔熱紙。
	冷卻水塔定期清洗由每季改為每月，增加冷卻效能。
管理	加裝門擋，強迫安全門自動關門。
	啟動螢幕省電程式，設定電腦 5 分鐘未使用，自動關閉螢幕
	各部門指定各區域照明管理者名單，負責照明及電腦開關管理責任及督導同仁
其他	印影機 / 飲水機 / 咖啡機 / 電視等電器加裝 Timer，設定晚上 19:00 以後斷電。
	設置太陽能發電板，利用太陽日照發電。

本公司之能源使用主要為電力、柴油及天然氣等三項能源。

在電力能源方面，2018 年電力能源強度相較於 2017 年微幅增加了 3.1%；2018 年柴油能源強度相較於 2017 年減少 11.6%，係因柴油用量減少，減少的部分以電力取代所致。

在天然氣能源方面，2018 年天然氣能源強度比 2017 年減少 14.9%，係因天然氣用量減少。

能源項目	電 (千度)	柴油 (公秉)	天然氣 (千立方公尺)
1. 台灣廠區	4,586	0	0
2. 大陸廠區	45,242	71	128
3. 菲律賓廠區	52,496	3	0
4. 泰國廠區	113,273	28	148
5. 馬來西亞廠區	9,450	19	N/A
6. 巴西廠區	12,386	4	0
7. 墨西哥廠區	4,054	1	10
小計	241,488	124	285
能量單位 (百萬焦耳)	869,356,507	4,811,566	11,088,795
2018 營收 (新台幣億元)	1,328	1,328	1,328
2018 年能量強度 (百萬焦耳 / 每億元營收)	654,636	3,623	8,350
2017 能源強度 (百萬焦耳 / 每億元營收)	634,818	4,098	9,814
2018 與 2017 能源強度增加 (減少)	3.1%	-11.6%	-14.9%

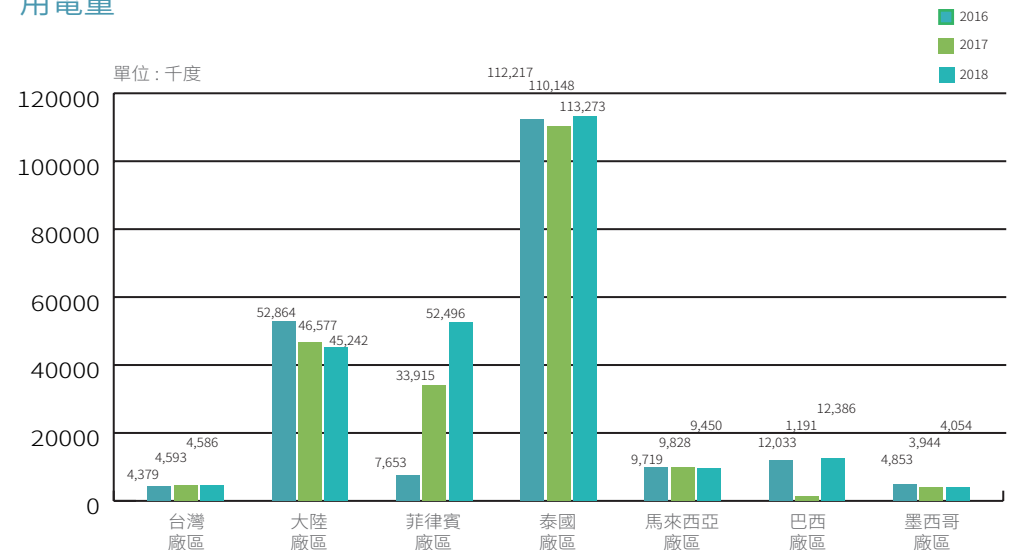
本公司台灣地區自 2012 年 8 月開始全面施行節電措施，以照明、空調和能源管理等三大方向進行改善相關節能改善，節電成效持續發酵。

大陸蘇州廠區 2013 年 11 月員工宿舍導入水卡，節約用水，避免浪費，2014 年開始導入 LED 燈，節約用電，2018 電通廠變壓器減容由 2,000kva 減容至 200kva，更換變壓器，施工後，供電局驗收確認完成，每月可省 RMB 3 萬基本費用。2018 年持續每月能源使用進行匯總，設定目標值與實際達成，差異進行分析，檢視達成狀況，進而提出改善措施及計畫，以確保能夠水電氣減量。並進一步對於水電氣減量，進行下列措施：

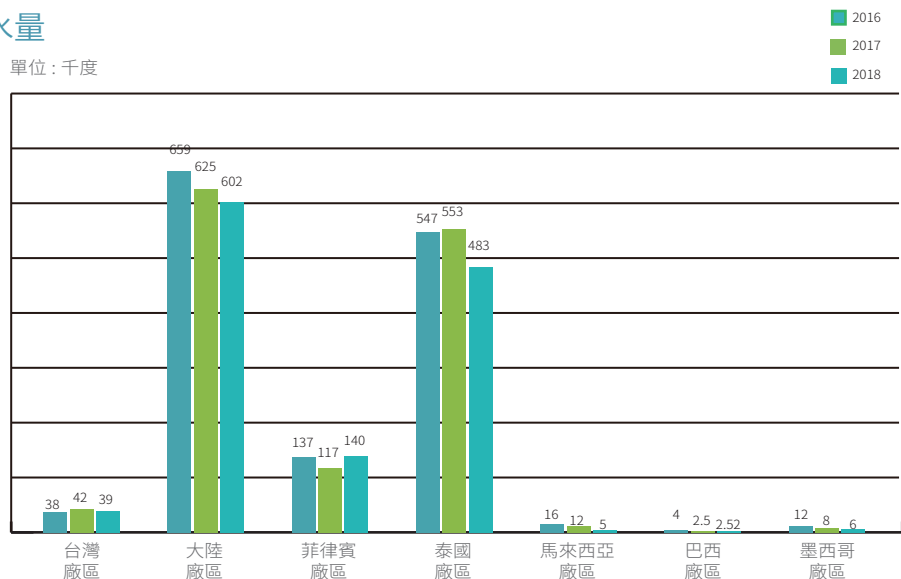
- 全廠區地下水管及消防管道查漏并維修。
- 重大設備開機數量管控，變壓器申請停用。
- 天然氣簽訂用氣約定量，按需要申請。

大陸長安廠區每月均對能源使用進行匯總追蹤，在高階主管會議上，逐月檢視達成狀況，進而提出改善措施及計畫，以確保能夠油電水電減量。

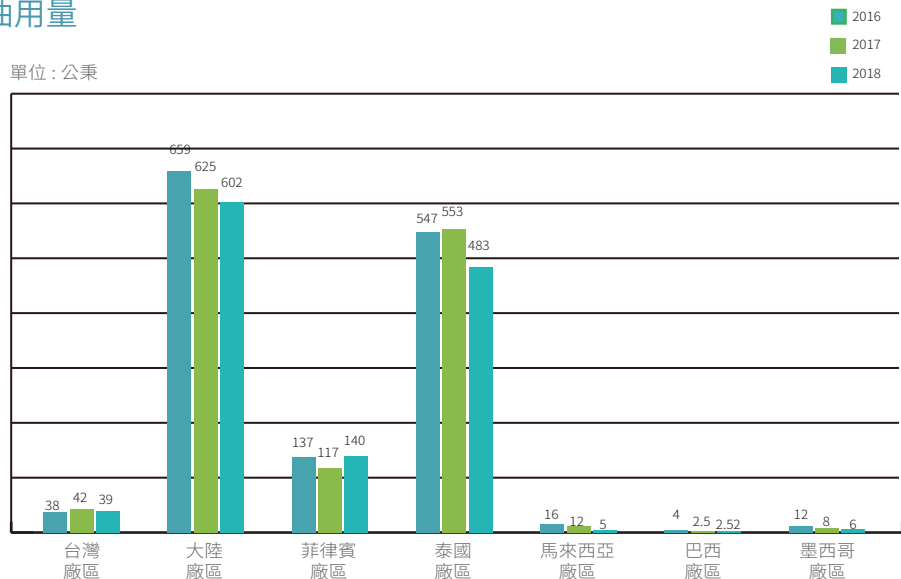
用電量



用水量



柴油用量



節能使用管理



節約用水 / 用電宣導海報

7-5 水資源管理

在全球氣候變遷的影響下，水資源亦已成為一當前重要的議題，在水資源管理方面，我們以 ISO14001 的管理體系力行水資源的節約措施。金寶因產業的特性，主要是組裝工廠，整體而言，製程並未大量使用水資源，主要用水使用量為基礎廠務設施，如空調、空壓等循環用水及員工生活用水。用水來源均來自市政用水，並無單獨取自河川湖泊或地下水源，對水源及社區用水可能的衝擊並無顯著影響。

我們為持續推動節約用水，加強各廠區節水設施管理及汰換，並對於地下水管及消防管道查漏并維修，亦進行宣導員工經由用水行為改變以提升節約用水效率。

- 改換藥劑減少空調用水
- 改善冷卻水塔佈水器減少不平引起溢水浪費
- 廁所沖水馬桶水閥調節，每日進行滲漏巡檢
- 廚房每日沖水清洗地面改拖地方式節水，洗菜水用來拖地
- 晚間使用儲用水，關閉水閥
- 每天檢查用水開關點檢與用水巡檢

排水系統依照當地政府要求，生活污水排放口與當地政府指定之污水管道對接，再排放至專業污水公司處理，經專業汙水處理公司處理汙水合格後，始排放至流入河流。本公司每年委託第三方進行檢驗汙水處理程序，檢驗結果均符合當地政府標準。

在用水方面，2018 用水量 (千度) 比 2017 年度減少 81(千度) 約 6%。

用水量 (千度)	2016	2017	2018
1. 台灣廠區	38	42	39
2. 大陸廠區	659	625	602
3. 菲律賓廠區	137	117	140
4. 泰國廠區	547	553	483
5. 馬來西亞廠區	16	12	5
6. 巴西廠區	4	2.50	2.52
7. 墨西哥廠區	12	8	6
小計	1,413	1,358	1,278

大陸蘇州廠區全廠區地下水管查漏並維修，對於重大設備開機數量管控，以及對變壓器申請停用，並且簽定天燃氣用氣約定量，並依規定申請。長安廠區自 2014 年 8 月以來持續進行全面節約用水、用電，且每月能源使用進行匯總追蹤，在高階主管會議上，逐月檢視達成狀況，進而提出改善措施及計畫，以確保能夠油水電減量。

7-6 廢棄物管理

對於廢棄物減量作業，我們著重於來源管理，將來源區分為員工生活廢棄物及製程廢棄物兩大類別；員工生活廢棄物管理則透過員工教育訓練佐以員工行為規範有效推動減量及分類管理，提高資源利用性及其資源化價值；製程廢棄物管理則以最適包材及降低有害廢棄物占比率為主軸，推動減量管理。

廢棄物集中處理係以分類及安全性為目的，各地由專責單位管理廢棄物，有效掌握廢棄物來源產出量並進行管控，同時也與資源再利用業者進行合作，提高資源利用價值，並以零廢棄物為最終目標。

對於廢棄物優先採取製程回收、再利用源頭減量，對於無法回收再利用之廢棄物，則遵守環保法令規定，委託合法業者清運、焚化、掩埋。對於廢棄物，我們的處理方式為：

- (1) 生活廢棄物，委託合格專業廢棄物處理公司或當地政府環衛單位處理；
- (2) 一般事業廢棄物，於測試後拆解，委託甲級專業廢棄物清理公司處理。
- (3) 有害事業廢棄物，儲存在危險廢物儲存區，委託合格的合格廠商進行清運和處理。

可回收廢棄物，委託清潔隊處理或賣給合格廠商處理 (如寶特瓶、鋁罐、鐵罐、廢紙、廢塑膠、五金件等)。

台灣廠區為研發業務營運總部，生產基地皆移往泰國、大陸、菲律賓及中南美洲，一般而言無任何污染問題發生，最近年度及截至年報刊印日止無因污染環境問題產生重大之支出。

有關環境議題，本公司於報告期間完全依照政府法規辦理，並無任何違反環境法律法規之情事發生。

<http://www.ipe.org.cn/pollution/corporation.aspx>。

廠區	1. 台灣廠區		2. 大陸廠區		3. 菲律賓廠區		4. 泰國廠區	
項目分類	重量 (噸)	處理方式	重量 (噸)	處理方式	重量 (噸)	處理方式	重量 (噸)	處理方式
生活廢棄物	42	焚燒及回收	210	焚燒及回收	4	disposal to disposal site	1,353	Recycling, land filling and incineration Waste
一般事業廢棄物	0	回收	1,820	雙筊回收	419	recycling	4,807	Classify, Recycle, Disposal Waste
有害事業廢棄物	0		17	資質廠商回收處理	17	treatment	101	Classify, Disposal
小計	42		2,047		441		6,261	

廠區	5. 馬來西亞廠區		6. 巴西廠區		7. 墨西哥廠區		合計	
項目分類	重量 (噸)	處理方式	重量 (噸)	處理方式	重量 (噸)	處理方式	重量 (噸)	處理方式
生活廢棄物	NA	焚燒及回收	137	回收	501	焚燒及回收	2,247	焚燒及回收
一般事業廢棄物	228	Recycling	212	焚燒及回收	13	Landfill, Oxidation	7,499	焚燒及回收
有害事業廢棄物	22	Recovery	91	回收	4	Lagoons Incineration, Recycling and Confinement	252	焚燒及回收
小計	250		440		517		9,998	

台灣廠區廢棄物處理情形；2018 年度期間，台灣地區並無違反環境法規及所受罰款。

大陸蘇州廠區對於雨污管道分流，廢水由吳江經濟技術開發區運東處理廠處理，廢水每年由華測檢測，檢測結果均合格規定。

大陸長安廠區於報告期間之廢水與廢棄物均嚴格按當地政府要求進行處理，並無發生有廢水與廢棄物罰款之相關情事。

廢棄物處理



菲律賓廠區危險廢物儲存在危險廢物儲存區，並透過合格的運輸儲存和處置廠商處理



菲律賓廠區生活廢棄物經分類後稱重後裝入垃圾車清運，有回收價值廢棄物出售給廢品買家。

廢棄物處理



生活廢棄物分類



廢棄物分類



廢棄物分類



生活廢棄物暫放點



廢棄物分類



廢棄物分類



蘇州廠區之生活廢棄物吳江環衛清潔隊處理



蘇州廠區之生活廢棄物吳江環衛清潔隊處理



長安廠區一般廢棄物廈門回收廢品供銷社

7-7 永續管理系統盤查

永續發展之管理系統標準，其目的在於瞭解活動項目潛在的社會、經濟與環境衝擊的影響。為了促使管理系統更加圓滿，及確保各項 CSR 政策及行動被具體落實，並為組織建構起持續性的企業內部訓練與塑造企業永續形象的優勢，我們依 CSR 議題屬性，分別建構了相對應的管理系統，並與國際規範標準接軌，取得系統驗證證書，確實將企業永續及社會責任政策及方針，融入各廠區日常營運作業中。

為此，金寶電子進行各廠區之永續管理系統盤查，將有助於本企業提升企業社會責任、降低環境足跡、找出經營風險和機會。

我們的永續管理系統盤查

- 1997 年深坑廠 ISO 9001 系統認證通過
- 2007 年長安廠 ISO 9001 系統認證通過
- 2007 年長安廠 ISO 14001 環境管理系統認證通過
- 2007 年長安廠 OHSAS 18001 職業安全衛生管理系統認證通過
- 2011 年深坑廠 IECQ-QC 080000 危害物質管理系統認證通過
- 2011 年長安廠 IECQ-QC 080000 危害物質管理系統認證通過
- 2014 本集團加入 EICC 成為會員
- 2015 菲律賓廠 ISO 9001 系統認證通過
- 2016 菲律賓廠 IECQ-QC 080000 危害物質管理系統認證通過
- 2016 菲律賓廠 ISO 14001 認證通過
- 2016 墨西哥廠 ANSI/ESD S20.20 靜電防護認證
- 2017 麗寶 TRUSTe Enterprise Privacy Certification 隱私管理驗證通過

7-8 限用物質

本公司為 ODM 及 EMS 代工廠，全面遵守有關限用禁用有害物質、衝突礦產等規定，並提供相關資訊給客戶。本公司所有產品均符合國際安規標準及國際環保規範，並依出貨區域產品環保法規要求 (如歐盟 RoHS 指令、歐盟 WEEE 指令、中國電子資訊產品污染控制管理辦法、CE 認證、FCC 認證、BSMI 認證等)，於產品或包裝上標示符合性等相關資訊，2018 年無違反相關產品及服務信息標籤的法規。

自歐盟公告廢電子電機設備中危害物質禁用指令 (RoHS) 以來，本公司便成立綠色產品部門及跨事群的合作小組來因應，遵循最新國際法規及客戶的限用物質規範要求，除本公司內部對於環境保護要求事項與產品限用物質訂定相關管理規範外，並且在管理規範中區分電子、機構及包裝材料所應對應之證明文件 (例如：檢測報告或保證書、MSDS 或成分表、各客戶的綠色調查表、聲明書等)，以證明產品材料符合限用物質之規範，同時透過「IECQQC080000 有害物質流程管理系統」，於在產品設計及生產製造導入綠色設計與綠色製造的要求，降低對於環境的影響，使得危害物質管控更加有效與完善。

我們為了達成材料選用對環境友善之目標、符合國際法規及客戶規範之要求，嚴格要求供應商符合環境管控有害物質技術標準，其中限用或禁用列管之有害化學物質分為禁用物質、限用物質、未來可能限禁用物質。我們期許透過綠色供應鏈管理，提供低毒性、低污染的產品給予客戶，降低對於環境或是人體的危害。有害物質管理系統使我們的綠色產品管理制度更具效率、便利與嚴謹，成為綠色競爭力的一部份。透過此平台可更有效率進行供應鏈管理，篩選具能力的供應商，持續提供符合規格之電子與機構零件，以生產綠色產品及提高各國際客戶的滿意與信賴。

對此，為持續確保產品符合國際法規及客戶對有害物質管理相關要求，本公司每月定期的蒐集法規最新動態及客戶相關環保要求之更新，積極參與客戶或驗證機構、政府舉辦的研討會；若國際法規有變更時，本公司也會召開符合性查核會議，必要時會對供應商展開調查，同時對同仁進行宣導教育，以維持有害物質管理系統之有效性；另外，本公司每年也會透過外部第三公證單位的稽查 QC080000 認證符合性，以確保集團執行有害物質管理流程的有效性；2018 年公司設計端及工廠端都沒有違反重大缺失之事項。

7-9 採用環境標準篩選之供應商

本公司為消費、通訊、影像及資訊電子產品的 ODM/CDM 企業，本著對社會之關懷，致力於環境保護，並在產品之設計、生產、包裝、販售與服務，均符合國際法令規章與客戶的綠色產品要求。

產品使用的原物料均符合有害物質的限制值，並經第三方實驗室檢測確認。同時供應商也簽署環境保護保證書，並透過現場查核廠商有害物質管理作業流程，確保作業符合要求。

本公司新供應商的要求，是以歐盟 2011/65/EU (RoHS) 有害物質限制指令為基準，所有的供應商都必須符合 RoHS 要求，因此篩選比例為 100%。

我們導入新供應商前，安排實地查核，除了針對品質與有害物質管理作業外，也對童工、工作安全、職業疾病防護、員工宿舍與環境許可文件進行確認。查核發現的問題，供應商需在規定期限內完成改善，確保維護良好的工作條件，符合法令的規定。

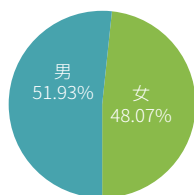
08

健康職場與社會參與

8-1 人員概況

本公司在全球布局的營運策略下，2018 年全球員工總人數為 30,454 人，男性 14,640 人，女性 15,814 人，男女比例為 48.07%：51.93%，男女人力結構差異不大。本公司於員工招募、人才培育、績效管理、薪酬福利上絕對不將性別、國籍、宗教納入考量，而是依循一致標準，創造平等和諧的工作環境，讓同仁在合適的職位發揮所長。

我們充分表現僱用的多樣性，未曾發生違反人權或歧視事件，故在本報告書期間並無違反原住民權益之事件或受到外部人權的審查或影響評估的事件，公司內部任何的營運活動皆無強迫或強制勞動風險。



(一) 性別職別年齡人員結構

(1) 台灣廠區員工總人數有 2,045 人，其中男性有 1,270 人 (佔全部 62.1%)，女性有 775 人 (佔全部 37.9%)；中高階主管有 745 人，其中男性主管有 588 人 (78.93%)，女性主管有 157 人 (21.07%)；年齡在 51 歲 (含) 以上有 231 人 (佔全 11.3%)。

員工總人數	台灣廠區							
	30 歲以下		31 歲 -50 歲		51 歲 以上		小計	
性別	男	女	男	女	男	女	男	女
課級以上	1	0	444	124	143	33	588	157
職員	150	136	508	451	24	31	682	618
直接員工	0	0	0	0	0	0	0	0
合計	151	136	952	575	167	64	1,270	775

(2) 大陸廠區員工總人數有 4,718 人，其中男性有 3,044 人 (佔全部 64.52%)，女性有 1,674 人 (佔全部 35.48%)；中高階主管有 269，其中男性主管有 113 人 (42.01%)，女性主管有 156 人 (57.99%)；年齡在 51 歲 (含) 以上有 32 人 (佔全部 0.68%)。

員工總人數	大陸廠區							
	30 歲以下		31 歲 -50 歲		51 歲 以上		小計	
性別	男	女	男	女	男	女	男	女
課級以上	15	16	90	140	8	0	113	156
職員	126	70	314	173	3	0	443	243
直接員工	1,936	796	544	466	8	13	2,488	1,275
合計	2,077	882	948	779	19	13	3,044	1,674

(3) 菲律賓廠區員工總人數有 9,007 人，其中男性有 3,405 人 (佔全部 37.8%)，女性有 5,602 人 (佔全部 62.2%)；中高階主管有 156 人，其中男性主管有 119 人 (76.28%)，女性主管有 37 人 (23.72%)；年齡在 51 歲 (含) 以上有 36 人 (佔全部 0.40%)。

員工總人數	菲律賓廠區							
	30 歲以下		31 歲 -50 歲		51 歲 以上		小計	
性別	男	女	男	女	男	女	男	女
課級以上	3	4	102	33	14	0	119	37
職員	325	249	273	135	1	0	599	384
直接員工	2,195	3,226	490	1,936	2	19	2,687	5,181
合計	2,523	3,479	865	2,104	17	19	3,405	5,602

(4) 泰國廠區員工總人數有 11,936 人，其中男性有 5,580 人 (佔全部 46.75%)，女性有 6,356 人 (佔全部 53.25%)；中高階主管有 249 人，其中男性主管有 164 人 (65.86%)；女性主管有 85 人 (34.14%)；年齡在 51 歲 (含) 以上有 154 人 (佔全部 1.29%)。

員工總人數	泰國廠區							
	30 歲以下		31 歲 -50 歲		51 歲 以上		小計	
性別	男	女	男	女	男	女	男	女
課級以上	6	5	150	65	8	15	164	85
職員	462	301	300	290	6	13	768	604
直接員工	3,810	3,823	835	1,735	3	109	4,648	5,667
合計	4,278	4,129	1,285	2,090	17	137	5,580	6,356

(5) 馬來西亞廠區員工總人數有 442 人，其中男性有 245 人 (佔全部 55.43%)，女性有 197 人 (佔全部 44.57%)；中高階主管有 16 人，其中男性主管有 11 人 (68.75%)；女性主管有 5 人 (31.25%)；年齡在 51 歲 (含) 以上有 5 人 (佔全部 1.13%)。

員工總人數	馬來西亞廠區							
	30 歲以下		31 歲 -50 歲		51 歲 以上		小計	
性別	男	女	男	女	男	女	男	女
課級以上	0	0	10	5	1	0	11	5
職員	20	22	19	13	1	0	40	35
直接員工	147	83	47	71	0	3	194	157
合計	167	105	76	89	2	3	245	197

(6) 巴西廠區員工總人數有 1,279 人，其中男性有 593 人 (佔全部 46.36%)，女性有 686 人 (佔全部 53.64%)；中高階主管有 0 人；年齡在 51 歲 (含) 以上有 0 人。

員工總人數	巴西廠區							
	30 歲以下		31 歲 -50 歲		51 歲 以上		小計	
性別	男	女	男	女	男	女	男	女
課級以上	0	0	0	0	0	0	0	0
職員	65	63	183	111	20	6	268	180
直接員工	193	233	124	269	8	4	325	506
合計	258	296	307	380	28	10	593	686

(7) 墨西哥廠區員工總人數有 608 人，其中男性有 321 人 (佔全部 52.8%)，女性有 287 人 (佔全部 47.20%)；中高階主管有 14 人，其中男性主管有 12 人 (85.71%)；女性主管有 2 人 (14.29%)；年齡在 51 歲 (含) 以上有 45 人 (佔全部 7.40%)。

員工總人數	墨西哥廠區							
	30 歲以下		31 歲 -50 歲		51 歲 以上		小計	
性別	男	女	男	女	男	女	男	女
課級以上	0	0	12	2	0	0	12	2
職員	22	16	45	12	0	0	67	28
直接員工	139	111	85	119	18	27	242	257
合計	161	127	142	133	18	27	321	287

(8) 其他地區包含美國、日本、韓國、荷蘭…等地區，以業務銷售及業務服務為主要業務性質，員工總人數有 419 人，其中男性有 182 人 (佔全部 43.44%)，女性有 237 人 (佔全部 55.56%)；中高階主管有 44 人，其中男性主管有 38 人 (86.36%)；女性主管有 6 人 (13.64%)；年齡在 51 歲 (含) 以上有 167 人 (佔全部 39.86%)。

員工總人數	其他廠區							
	30 歲以下		31 歲 -50 歲		51 歲以上		小計	
性別	男	女	男	女	男	女	男	女
課級以上	0	0	11	3	27	3	38	6
職員	0	1	20	15	23	14	43	30
直接員工	39	55	33	75	29	71	101	201
合計	39	56	64	93	79	88	182	237

(9) 在佈局全球的所有廠區員工總人數有 30,454 人，其中男性有 14,640 人 (佔全部 48.07%)，女性有 15,184 人 (佔全部 51.93%)；中高階主管有 1,493 人，其中男性主管有 1,045 人 (69.99%)；女性主管有 448 人 (30.01%)；年齡在 51 歲 (含) 以上有 1,493 人 (佔全部 1.31%)。

員工總人數	各廠區合計							
	30 歲以下		31 歲 -50 歲		51 歲以上		小計	
性別	男	女	男	女	男	女	男	女
課級以上	25	25	819	372	201	51	1,045	448
職員	1,170	858	1,662	1,200	78	64	2,910	2,122
直接員工	8,459	8,327	2,158	4,671	68	246	10,685	13,244
合計	9,654	9,210	4,639	6,243	347	361	14,640	15,814

(二) 員工新進率及離職率統計

新進離職人員	1. 台灣廠區				2. 大陸廠區				3. 菲律賓廠區			
	男	%	女	%	男	%	女	%	男	%	女	%
新進人數	232	11%	149	7.29%	11,602	246%	4,051	86%	2,952	33%	3,810	42%
離職人數	255	12%	165	8.07%	10,468	222%	2,910	62%	1,723	19%	4,085	45%

新進離職人員	4. 泰國廠區				5. 馬來西亞廠區				6. 巴西廠區			
	男	%	女	%	男	%	女	%	男	%	女	%
新進人數	924	8%	973	8%	43	10%	52	12%	197	15%	189	15%
離職人數	2,927	25%	2,315	19%	73	17%	69	16%	165	13%	115	9%

新進離職人員	7. 墨西哥廠區				8. 其他地區				9. 各廠區合計			
	男	%	女	%	男	%	女	%	男	%	女	%
新進人數	294	48%	311	51%	136	32%	193	46%	16,380	54%	9,728	32%
離職人數	285	47%	298	49%	111	26%	185	44%	16,007	53%	10,142	33%

2018 年聘用 26,108 人新進員工，其中新進員工人數男性有 16,380 人，女性有 9,728 人，男女新進員工比例約為 63:37，其中，2018 年新進員工人數相較於 2017 年離職人數減少 4,360 人，另外 2018 年新進員工人數比較 2017 年新進員工減少 8,511 人，2018 年底總人數減少，故新進與離職人數也相對的減少，相對於 2017 年度新進人員比例降低 15%，離職人員比例降低 5%。

2018 年離職員工總人數為 26,149 人，其中男性 16,007 人，女性 10,142 人，整體離職率偏高，主要因為大陸、菲律賓及墨西哥地區之當地勞動供給流動率偏高所致。

(三) 新進 / 離職員工年齡統計

新進離職人員	1. 台灣廠區			2. 大陸廠區			3. 菲律賓廠區		
	30歲↓	31-50歲	51歲↑	30歲↓	31-50歲	51歲↑	30歲↓	31-50歲	51歲↑
新進人數	123	251	7	13,389	2,263	1	5,034	1,712	16
離職人數	93	287	28	11,557	1,820	1	4,366	1,437	5

新進離職人員	4. 泰國廠區			5. 馬來西亞廠區			6. 巴西廠區		
	30歲↓	31-50歲	51歲↑	30歲↓	31-50歲	51歲↑	30歲↓	31-50歲	51歲↑
新進人數	1,610	284	3	82	13	0	282	103	1
離職人數	3,670	1,557	15	103	38	1	174	100	6

新進離職人員	7. 墨西哥廠區			8. 其他地區		
	30歲↓	31-50歲	51歲↑	30歲↓	31-50歲	51歲↑
新進人數	360	222	23	124	152	53
離職人數	311	249	23	109	132	55

(四) 離職人員及員工結構

2018 年底，離職人員及員工結構情形如下：

(1) 台灣廠區總員工人數有 2,045 人，離職員工共 420 人 (佔總員工人數 20.5%)，就年齡層區分，其中男性 256 人 (佔總員工人數 12.5%)，女性 164 人 (佔總員工人數 8.0%)；就年齡層區分，51 歲 (含) 以上的員工有 28 人，佔總員工人數 1.37%。

(2) 大陸廠區總員工人數有 4,718 人，離職員工共 13,378 人 (佔總員工人數 283.6%)，就年齡層區分，其中男性 10,468 人 (佔總員工人數 221.9%)，女性 2,910 人 (佔總員工人數 61.7%)；就年齡層區分，51 歲 (含) 以上的員工有 1 人，佔總員工人數 0.02%。

離職人數	廠區	1. 台灣廠區			2. 大陸廠區			
		性別	年齡	離職	佔離職人數%	佔全部人數%	離職	佔離職人數%
男性	30歲以下	30歲以下	59	14.0%	2.9%	9,171	68.6%	194.4%
		30~50歲	176	41.9%	8.6%	1,297	9.7%	27.5%
		50歲以上	21	5.0%	1.0%	0	0.0%	0.0%
	小計	256	61.0%	12.5%	10,468	78.2%	221.9%	
女性	30歲以下	30歲以下	35	8.3%	1.7%	2,386	17.8%	50.6%
		30~50歲	122	29.0%	6.0%	523	3.9%	11.1%
		50歲以上	7	1.7%	0.3%	1	0.0%	0.0%
	小計	164	39.0%	8.0%	2,910	21.8%	61.7%	
合計			420	100.0%	20.5%	13,378	100.0%	283.6%

(3) 菲律賓廠區總員工人數有 9,007 人，離職員工共 5,808 人 (佔總員工人數 64.5%)，就年齡層區分，其中男性 1,723 人 (佔總員工人數 29.7%)，女性 4,085 人 (佔總員工人數 45.4%)；就年齡層區分，51 歲 (含) 以上的員工有 5 人，佔總員工人數 0.06%。

(4) 泰國廠區總員工人數有 11,936 人，離職員工共 5,242 人 (佔總員工人數 43.9%)，就年齡層區分，其中男性 2,927 人 (佔總員工人數 24.5%)，女性 2,315 人 (佔總員工人數 19.4%)；就年齡層區分，51 歲 (含) 以上的員工有 15 人，佔總員工人數 0.13%。

離職人數	廠區	3. 菲律賓廠區			4. 泰國廠區		
		離職	佔離職人數 %	佔全部人數 %	離職	佔離職人數 %	佔全部人數 %
男性	30 歲以下	1,423	24.5%	15.8%	2,117	40.4%	17.7%
	30~50 歲	299	5.1%	3.3%	808	15.4%	6.8%
	50 歲以上	1	0.0%	0.0%	2	0.0%	0.0%
	小計	1,723	29.7%	19.1%	2,927	55.8%	24.5%
女性	30 歲以下	2,943	50.7%	32.7%	1,553	29.6%	13.0%
	30~50 歲	1,138	19.6%	12.6%	749	14.3%	6.3%
	50 歲以上	4	0.1%	0.0%	13	0.2%	0.1%
	小計	4,085	70.3%	45.4%	2,315	44.2%	19.4%
合計		5,808	100.0%	64.5%	5,242	100.0%	43.9%

(5) 馬來西亞廠區總員工人數有 442 人，離職員工共 142 人 (佔總員工人數 32.1%)，就年齡層區分，其中男性 73 人 (佔總員工人數 16.5%)，女性 69 人 (佔總員工人數 15.6%)；就年齡層區分，51 歲 (含) 以上的員工有 1 人 (佔總員工人數 0.23%)。

(6) 巴西廠區總員工人數有 1,279 人，離職員工共 260 人 (佔總員工人數 20.3%)，就年齡層區分，其中男性 155 人 (佔總員工人數 12.1%)，女性 105 人 (佔總員工人數 8.2%)；就年齡層區分，51 歲 (含) 以上的員工有 6 人，佔總員工人數 0.47%。

離職人數	廠區	5. 馬來西亞廠區			6. 巴西廠區		
		離職	佔離職人數 %	佔全部人數 %	離職	佔離職人數 %	佔全部人數 %
男性	30 歲以下	61	43.0%	13.8%	100	38.5%	7.8%
	30~50 歲	12	8.5%	2.7%	49	18.8%	3.8%
	50 歲以上	0	0.0%	0.0%	6	2.3%	0.5%
	小計	73	51.4%	16.5%	155	59.6%	12.1%
女性	30 歲以下	42	29.6%	9.5%	54	20.8%	4.2%
	30~50 歲	26	18.3%	5.9%	51	19.6%	4.0%
	50 歲以上	1	0.7%	0.2%	0	0.0%	0.0%
	小計	69	48.6%	15.6%	105	40.4%	8.2%
合計		142	100.0%	32.1%	260	100.0%	20.3%

(7) 墨西哥廠區總員工人數有 608 人，離職員工共 583 人 (佔總員工人數 70.6%)，就年齡層區分，其中男性 285 人 (佔總員工人數 37.5%)，女性 298 人 (佔總員工人數 51.1%)；就年齡層區分，51 歲 (含) 以上的員工有 23 人，佔總員工人數 2%。

離職人數	廠區	7. 墨西哥廠區			8. 其他地區		
		離職	佔離職人數 %	佔全部人數 %	離職	佔離職人數 %	佔全部人數 %
男性	30 歲以下	165	28.3%	27.1%	38	12.8%	9.1%
	30~50 歲	106	18.2%	17.4%	46	15.5%	11.0%
	50 歲以上	14	2.4%	2.3%	27	9.1%	6.4%
	小計	285	48.9%	46.9%	111	37.5%	26.5%
女性	30 歲以下	146	25.0%	24.0%	71	24.0%	16.9%
	30~50 歲	143	24.5%	23.5%	86	29.1%	20.5%
	50 歲以上	9	1.5%	1.5%	28	9.5%	6.7%
	小計	298	51.1%	49.0%	185	62.5%	44.2%
合計		583	100.0%	95.9%	296	100.0%	70.6%

(9) 各廠區合計：總員工人數有 30,454 人，離職員工共 26,129 人 (佔總員工人數 85.58%)，就年齡層區分，其中男性 15,998 人 (佔總員工人數 52.5%)，女性 10,131 人 (佔總員工人數 33.3%)；就年齡層區分，51 歲 (含) 以上以上的員工有 134 人，佔總員工人數 0.44%。

離職人數	廠區	9. 各廠區合計		
		離職	佔離職人數 %	佔全部人數 %
男性	30 歲以下	13,134	50.3%	43.1%
	30~50 歲	2,793	10.7%	9.2%
	50 歲以上	71	0.3%	0.2%
	小計	15,998	61.2%	52.5%
女性	30 歲以下	7,230	27.7%	23.7%
	30~50 歲	2,838	10.9%	9.3%
	50 歲以上	63	0.2%	0.2%
	小計	10,131	38.8%	33.3%
合計		26,129	100.0%	85.8%

8-2 人力發展及訓練

金寶電子秉持著人才為企業之根本與最寶貴資產的理念，藉由完善的訓練制度與系統，協助員工不斷的自我成長，以增進專業能力與附加價值，提昇工作績效，並推動公司的整體發展。

我們根據組織的需求與職能落差，來進行課程設計及訓練規劃，並透過公司內辦訓練 (包含新人訓練、集團品質基礎訓練、品保基礎訓練、消防演習等)、派外訓練、部門內在職訓練 (On Job Training)、e-learning 等方式，提供管理、專業、品質、語文等各類之教育訓練，並且提供圖書、期刊、雜誌、光碟等供同仁自我研習及進修，強化在職員工之專業知識、技能及專長，進而提升員工之工作績效，讓員工之工作能力與技能持續成長。

語言學習計畫，公司瞭解語言對跨國公司的重要性，因此針對公司員工提供語言課程，不僅增進員工的溝通技巧並且可以為前進國際村 (如東協) 做準備。公司在 2018 年間每周針對員工安排泰文 - 英文 - 中文等語言課程。

本公司了解電子產業及其他許多產業都特別需求具備有資格及技術的工程師及技術員。公司看到此需求並於 2018 年 6 月 7 日提供給大學及學院學生獎學金，藉以提供未來更好的職業生涯機會。

自 2008 年至 2018 年，在泰國投審會 (BOI) 的支持下，泰金寶推動新專案發展技術、科技及創新，預算合計為 1 億 5 千萬泰銖，共分 3 個專案，茲說明如下：

專案一：在泰國設立電腦週邊產品之研發中心，提升泰國工程人員能力至國際標準及製造高品質之產品，以符合市場需求。

專案二：與本公司合作進行電子及新技術研發之教育機構包含 :King Mongkut' s Institute of Technology Ladkrabang, Mahanakorn University of Technology 及 NECTEC。此合作案不但幫助教育機構了解產業需求及訓練更多技術工程人員，並可提升技能、改善技術、提升生產效率及降低生產成本。公司並提供大學及研究所工程學系獎學金。

專案三：建立高科技教育計畫，推動新技術知識及技能，協助泰國工程人員取得最新之研發資訊，本計畫主要提供給具有潛力的學生國際化的學習環境。

此外，我們也會透過公司網站或其他管道，向員工宣導品德操守及組織紀律規定，促使員工言行篤慎，樹立廉潔風氣。

金寶的訓練發展體系				
新進人員	專業職能	管理發展課程	品質管理課程	共同課程
職前訓練，介紹企業文化、公司規章、福利及環境等	加強本職學能或培養員工第二專長技能	培養各職階管理與解決問題能力	方針管理、TQM、6σ、SPC 等品質管理	語文進修、電腦操作、智財權、心理衛生講座及消防逃生訓練

2018 年執行成果

台灣、大陸、菲律賓及泰國廠區之教育訓練情形：

廠區	1. 台灣廠區		2. 大陸廠區	
	訓練時數	小時 / 員工	訓練時數	小時 / 員工
人員類別				
年度訓練時數 (一般員工 - 男)	7,468	11	91,495	31.22
年度訓練時數 (一般員工 - 女)	6,764	11	27,933	18.40
年度訓練時數 (課級以上 - 男)	6,438	11	1107	9.80
年度訓練時數 (課級以上 - 女)	1,723	11	489	3.13

廠區	3. 菲律賓廠區		4. 泰國廠區	
	訓練時數	小時 / 員工	訓練時數	小時 / 員工
人員類別				
年度訓練時數 (一般員工 - 男)	1,720	5.32	4,514	21.45
年度訓練時數 (一般員工 - 女)	4,040	5.69	3,344	20.72
年度訓練時數 (課級以上 - 男)	141	5.03	0	0
年度訓練時數 (課級以上 - 女)	66	4.71	0	0

馬來西亞、巴西、墨西哥及其他地區之教育訓練情形：

廠區	5. 馬來西亞廠區		6. 巴西廠區	
	訓練時數	小時 / 員工	訓練時數	小時 / 員工
人員類別				
年度訓練時數 (一般員工 - 男)	6,294	22.97	2,979	5.02
年度訓練時數 (一般員工 - 女)	5,613	22.91	2,191	3.19
年度訓練時數 (課級以上 - 男)	256	21.29	0	0
年度訓練時數 (課級以上 - 女)	94	18.80	0	0

廠區	7. 墨西哥廠區		8. 其他地區	
	訓練時數	小時 / 員工	訓練時數	小時 / 員工
人員類別				
年度訓練時數 (一般員工 - 男)	298	50	288	2
年度訓練時數 (一般員工 - 女)	109	20	462	2
年度訓練時數 (課級以上 - 男)	31	10	76	2
年度訓練時數 (課級以上 - 女)	9	2	12	2

2018 年度員工教育訓練活動剪影



員工教育訓練 (台灣地區)



員工教育訓練 (台灣地區)



員工教育訓練 (大陸廠區)



員工教育訓練 (大陸廠區)



員工教育訓練 (菲律賓廠區)



員工教育訓練 (菲律賓廠區)



員工教育訓練 (菲律賓廠區)



員工教育訓練 (菲律賓廠區)

8-3 員工福利

本公司相當重視員工福利及潛能開發，深信兩者皆為企業永續經營與蓬勃發展之重要因素。秉持此一信念，舉凡員工之待遇、福利、安全、衛生、訓練發展及管理制度，務求落實，使員工認同並貢獻心力於工作崗位上，並遵循政府相關法令法規以作為落實誠信經營之基本前提。

公司除了已訂定有薪酬管理辦法，並將員工績效考核制度公佈給所有員工外，另結合獎金發放標準，每年依營運狀況及個人工作表現績效核給年終獎金，將公司獲利分享予員工，尚有員工急難救助相關辦法及員工認股辦法，以員工認股來達成員工企業內創業的理想。

本公司有組織完善的職工福利委員會，「職工福利委員會」由勞資雙方共同組成，除資方代表外，福利委員成員由各部門內選舉或推舉而來，每年均會定期開會討論及執行關於職工福利之相關事項與活動。並由福利委員負責規劃員工福利活動，照顧員工日常生活。

公司每月則依法提撥職工福利金予職工福利委員會，「職工福利委員會」運用此筆經費辦理員工各項福利業務，包括三節禮金、勞動節禮金、生日禮金、退休慰問金、婚喪喜慶補助、傷病急難補助、子女教育金及助學金、員工旅遊活動及年度尾牙等。

本公司對所有員工在報到當天即為其投保，並依法提供特別休假、產假、陪产假、育嬰留職停薪、婚假、喪假、生理假、家庭照顧假等，也為員工投保團體保險以為保障員工及眷屬，免為不確定因素之原因影響生命與生活。

為照顧員工之身心健康，公司每年均編列預算，為全體員工辦理年度健康檢查，並遴選合格的醫院為員工實施健康檢查，在法令規定的檢查項目之外，主動為員工增加 B、C 型肝炎及癌症篩選項目檢查，讓員工更瞭解自己之身體健康狀況，並對健檢報告有異常狀況之同仁安排複檢，以維護員工身體健康。

本公司並與醫療院所合作，定期派醫師至公司駐診。醫務室依季節與社會醫療訊息，定期與不定期提醒同仁有益身心健康的相關訊息，及為員工安排健康講座。同時，為落實員工關懷，及友善職場，於深坑廠區內部設置哺乳室，以便女性同仁使用。

本公司依據勞動基準法及勞工退休金條例訂定員工退休辦法，依規定提撥與給付，並委由精算師定期提供退休金精算報告，以保障公司同仁未來請領退休金的權益。

(一) 獎金、保險、假期

獎金

年終獎金
員工分紅
員工認股憑證
績效獎金
生育補助
旅遊津貼
社團補助
節日與生日禮券
員工子女獎金
專利研發獎金

保險

勞工保險
全民健康保險
勞工退休金提撥
員工及眷屬團體保險
養老保險
醫療保險
失業保險
工傷保險
生育保險
住房公積金

假期

給薪年假
病假
補休假
產假
育嬰假
陪产假
婚喪假

(二) 員工旅遊、聚餐、禮券

員工旅遊

為感謝員工辛勤付出與增進員工情誼交流，每年皆辦理國內、國外員工旅遊並提供部分旅遊補助

員工聚餐

尾牙聚餐及摸彩、部門聚餐聯誼活動

員工禮券

致贈員工節日及生日禮券、員工社團經費補助

(三) 餐飲服務、員工交通車、貼心照顧女性員工

員工餐廳

提供安全衛生健康美味且多樣性選擇的餐點，每週提供無毒健康的生菜沙拉。

員工交通車

提供員工免費上下班交通車服務。

照顧女性員工

成立集乳室、提供產假、生理假、育嬰假、制定及宣導性騷擾防治辦法。

(四) 當地就業、多元溝通管道、退休制度

當地就業

提供當地人員之就業機會、輔助弱勢，統籌規劃各項社區服務及活動，並邀員工及眷屬加入服務的行列及參與活動

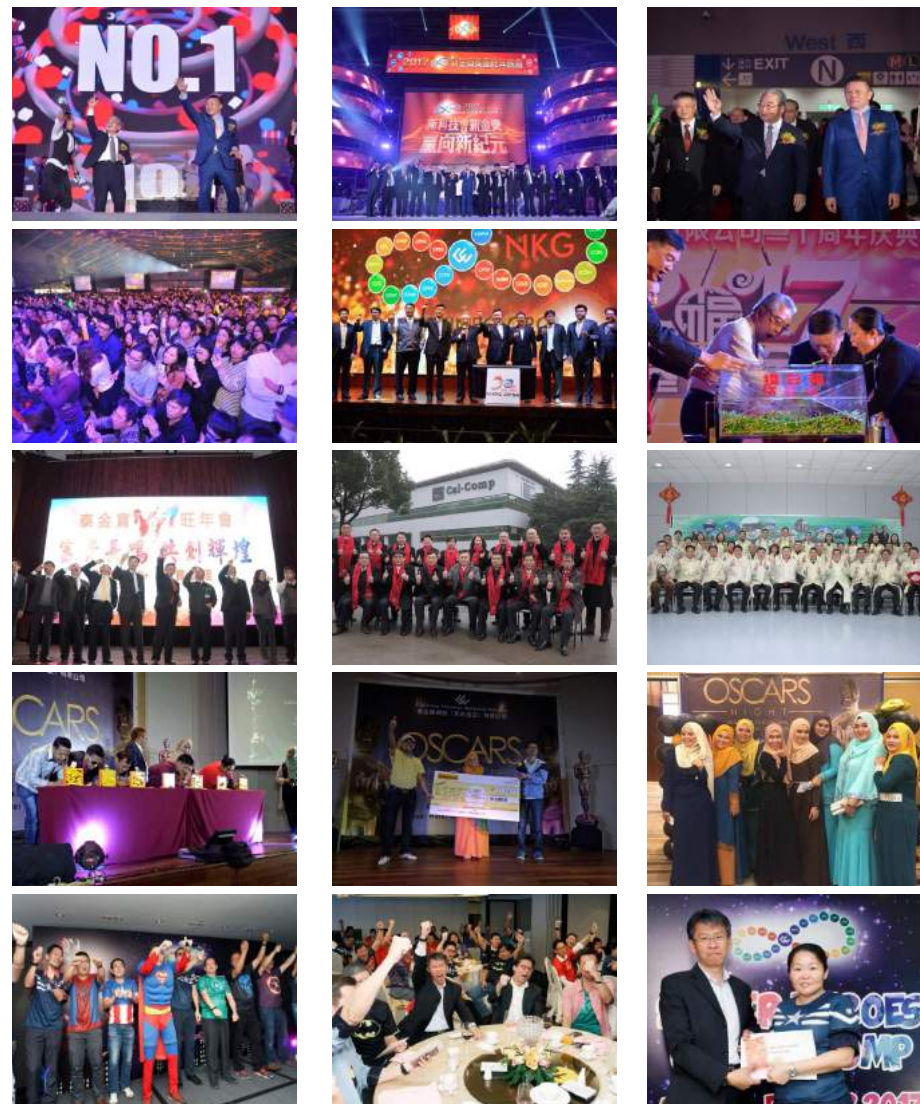
多元溝通管道

建置及提供多元無障礙的溝通管道，宣導公司政策、制度、福利措施及各項活動，同時讓員工意見得以充分表達，同仁的建言與心聲都能受到重視，並由相關單位負責彙整，適時給予員工回應，舉行勞資會議，讓雙向溝通機制順暢進行。

退休制度

金寶台灣地區員工之退休皆依台灣相關法令規定及公司之退休辦法辦理，自2005年七月一日起（含）以後到職者一律依「勞工退休金條例」實施勞退新制

年終旺年會與春酒活動



8-4 勞資溝通

金寶電子本著「創新、和諧、超越」之經營理念，自創立之初起，即特別重視勞資關係。為加強勞資雙向溝通，在內部建立各式暢通的溝通管道，使員工之想法與意見得以立即獲得反應與處理，而對於維護員工權益之事，向來不遺餘力，因此制定各項政策，將員工權益納入考量，使員工之權益均獲得保障。我們秉持著人才為企業之根本與最寶貴資產的理念，和諧的勞資關係與和諧的工作環境，是企業不斷向上的力量。

本公司期許同仁們發揮「創新、和諧、超越」的企業文化，各公司勞資關係和諧，且工作規則均按相關法令規範辦理，故無因勞資糾紛而遭受任何損失之情事。

(一) 多元溝通管道

本公司自創立之初起，即特別重視勞資的關係，因此，勞資關係一向相當和諧，除了在經營哲學上明白揭示「和諧」的理念之外，並在日常實際作業上隨時利用各種溝通管道了解各級員工的心聲與想法。

為加強勞資雙向溝通，促進勞資關係良好，本公司提供多元且暢通的檢舉與申訴管道以杜絕不合法、不道德等違反政府法令與公司規範之情形發生，建立員工信箱作為員工反應問題及提供建議之管道，另外，員工也可向所屬單位主管、當地稽核主管、人力資源主管、法務主管、當地舉報信箱、或意見箱進行申訴與舉報，相關受理人員會妥善回應與處理。

員工可藉由溝通管道，表達意見與建議給高階主管知曉，減少誤解與隔閡，且本公司實施員工申訴制度多年，使員工溝通管道更加完善。

(二) 勞資關係和諧

金寶電子重視勞資的關係的和諧，重視每一位同仁的權益與人身健康與安全，於日常活動中透過各種管道了解員工的心聲與想法，我們有完善的訓練制度，透過公司內辦、外派、部門內在職、e-learning 等方式提供管理、專業、品質、語文等各類之教育訓練，並且提供圖書、期刊、

雜誌、光碟等供同仁自我研習及進修，協助員工增進專業能力與附加價值，不斷的自我成長，提昇工作績效，並推動公司的整體發展；員工可透過多元化之溝通管道充份表達員工之心聲與意見。透過順暢的溝通管道與協商機制，積極營造正向的工作環境，以減少勞資對立及離職率；並使員工之想法與意見得以立即處理。對於維護員工權益之情事，除遵循法規制定各項政策外，亦將員工權益納入考量。

組織完善的職工福利委員會，由各部內選舉代表組成，並定期開會辦理有關職工福利措施與活動。本公司尚有員工急難救助相關辦法及員工認股辦法，以員工認股來達成員工企業內創業的理想。本公司期許同仁們發揮「創新、和諧、超越」的企業文化，各公司勞資關係和諧，且工作規則均按相關法令規範辦理，故無因勞資糾紛而遭受任何損失之情事。

8-5 健康職場

金寶電子除了員工福利外，對於員工居住環境、宿舍管理、健康照顧不遺餘力，為員工建立優質健康安全的職場工作環境。

員工健康促進活動：每年為所有在職員工提供免費的個人健康檢查，並由專責的勞安部門建置員工健檢資料庫，追蹤其健康狀況，搭配個人工作加班狀況，進行整體健康評估，並透過職業醫師的駐廠諮詢及開辦健康講座，給予健康建議與支持。

居住環境

提供乾淨衛生，符合各項安全衛生規範之作業員宿舍

宿舍管理

餐廳、超市、溜冰場、籃球場、圖書館、羽毛球場、洗衣店、取款機、醫務室等生活設施

健康照顧

定期員工健康檢查、不定期實施健康宣導
飲用水定期保養，並安排檢測公司定期檢測

(一) 安全守護

員工安全意識養成：將安全衛生教育訓練課程列為員工入職時必修課程，讓員工在入職時就擁有正確與專業的環安意識，降低危害發生機率。

廠區內安全之守護：

- (1) 員工進入廠區內隨身佩帶識別證以供辨認身份，進入廠區需刷卡方可進入。
- (2) 出廠車輛全面檢查檢查車箱、後備箱、駕駛室、車頂及車身周圍全面查看；查看物品放行單是否與貨物相符。
- (3) 各區域設有監控管制，外圍設有紅外線報警器，進行紅外線偵測，異常及時上報。
- (4) 保安進行 24 小時廠區打點巡邏，杜絕安全隱患發生。
- (5) 安裝監控攝像，確保公司人員與資產安全。

(二) 衛生及健康守護

為守護本公司職場衛生，我們每月檢測餐廳食品、每餐保留樣品 48 小時及專人管制、設置 FGA36 貨物帳記錄食物來源、宣導食品衛生安全知識、廚房管理人員持有食品安全管理證書、廚房工作人員持有餐飲服務健康證明。

大陸廠區食品安全執行以下程序以為保障員工食品安全，進行員工健康飲食宣傳。

1. 餐具每季度檢測一次
2. 餐廳所有工作人員均進行健康體檢、上崗
3. 公告欄宣導食品衛生安全指示
4. 每周對餐廳不定期檢查，每餐保留樣品 48 小時

每年為所有在職員工提供免費的個人健康檢查，並由專責部門建置員工健檢資料庫，追蹤其健康狀況，透過職業醫師的駐廠諮詢及開辦健康講座，給予健康建議與支持。通過定期的年度員工健康檢查，以及健康相關資料的收集，連續性監測及保護我們員工的健康。針對職業病高發生率同仁安排預防職業病健康檢查，對於檢測值異常之同仁進行追蹤管理並給予必要之個別健康諮詢關懷與指導，以使同仁掌握自身之健康狀況。

年度特殊崗位員工健康檢查，通過定期的特殊崗位年度員工健康檢查和健康相關資料的收集，連續性監測及保護勞工的健康狀況。蘇州廠區每個月均有安排職業危害因素崗位員工的職業健康崗前、離崗體檢；每年八月安排崗中體檢，確保該崗位從業人員的身體健康。大陸長安廠區設有保健室，專職管理人員負責，為同仁建立正確的預防保健觀念與健康知識，每周五保健室定期安排港澳醫師諮詢服務，每月組織大型義診活動，免費讓員工了解自身狀況，每月生活區公告欄宣導健康快訊知識。

(三) 職災演練與宣導

公司以「零災害」為目標，以職場安全是我們的責任與使命，防患於未然，勝過於亡羊補牢，透過職場安全之宣導與教育之內部教育訓練、聘請專業人員到廠授課、並透過內部網站、e-mail 及佈告欄公告，提升同仁對職場安全衛生的正確觀念，我們有完整的緊急應變流程與通報機制，以期於意外發生時，保障員工之健康與安全。

台灣廠區每年舉辦兩次消防訓練，每次上課時數 3.5 小時，授課對象為消防編組成員和新進人員。並對新進人員進行職業安全衛生教育訓練，2018 年舉辦三次，每次上課時間 3 小時。

大陸廠區每年 2~3 次組織同仁進行消防演練，內容包含火災、白天疏散演練、夜間疏散演練、化學品洩漏演練等豐富且正確的處理因應方法。針對最容易發生的災害、化學品洩漏進行實地情境操練，讓同仁了解應採取的步驟和注意的事項，並且在生活區公告欄定期消防知識安全宣導，目的是讓所有同仁能確實建立日常生活的防災觀念，保護本公司所有同仁的健康與安全。

泰國廠區每年度消防演練包含日間與夜間，除了員工之外，外包廚房員工與保安也共同參與。其他海外廠區每年也均會進行員工健康與職場安全之教育訓練與實地演練。

(四) 工傷統計

廠區	總工作日數	總經歷工時	傷害人次		傷害之總損失日數		總缺勤日數	
			男	女	男	女	男	女
台灣廠區	404,192	3,233,536	4	3	17	22	17	22
中國廠區	1,179,500	9,436,000	20	0	132	0	0	0
菲律賓廠區	3,018,240	25,956,863	0	0	0	0	0	0
泰國廠區	3,581,099	23,993,680	40	19	78.5	82.5	64.5	80.5
馬來西亞廠區	132,014	1,055,715	2	1	2	2	0	0
巴西廠區	313,355	2,757,524	7	1	6	1	23	2
墨西哥廠區	129,250	1,146,625	3	2	79	17	1287	924
總計	8,757,650	67,579,943	76	26	314.50	124.50	1,391.50	1,028.50

廠區	工傷率		損工率		缺勤率	
	男	女	男	女	男	女
台灣廠區	1.55478	0.77739	20.47133	7.25566	0.016%	0.006%
中國廠區	2.87089	0.13891	12.78011	2.68568	3.961%	1.889%
菲律賓廠區	0.65195	1.95584	0.04657	0.00000	0.130%	0.318%
泰國廠區	1.60127	0.65934	2.66878	0.54945	0.002%	0.000%
馬來西亞廠區	1.60417	1.60417	0.00000	0.00000	0.000%	0.000%
巴西廠區	1.46967	0.48989	16.16639	0.97978	0.012%	0.001%
墨西哥廠區	2.41941	1.61294	106.45391	18.54879	0.367%	0.592%
總計	76	26	314.50	124.50	1,391.50	1,028.50

備註：

工傷率 (傷害人次 / 全公司工作總時數) * 1,000,000

損工率 (傷害之總損失日數 / 全公司工作總時數) * 1,000,000

缺勤率 (總缺勤日數 / 全公司總工作天數) * 100%

8-6 社會關懷與參與

金寶電子遵循環境、安全及污染管理之法律規範，公司也致力於預防污染、有效使用資源及提升員工安全不遺餘力，成功並不只在營運成果，其中也包含對社會及環境之責任，生活在地球上的我們，在 2018 年對於回饋社會及環境也有持續不斷的具體行動。

金寶電子除了在專注於本業經營之外，同時也重視對社會之回饋與服務，鼓勵同仁從事社會服務工作，因而成立志工社團持續推動企業社會責任，以實現「全員作公益」的理念。

金寶電子志工社團以最真摯的關懷協助長者生活上的服務，提供社區獨居老人中餐便當，社團志工利用工作之餘的時間與社區老人共餐及舉辦節慶關懷活動，並於開學前，募集文具用品，感謝同仁們的愛心捐贈，及志工社同仁們利用休息時間整理文具，將文具及我們感恩的心送給山海國小的學童，並鼓勵他們善用文具，努力認真念書，增強知識。

集團公司泰金寶看到泰國青年競爭力的重要性，並提升泰國在全球舞台的意識，因此安排國際錦標賽，透過網球運動為有潛力的年輕球員提供機會，透過實際比賽藉此提高他們的技巧及經驗。與泰國華欣 True Arena 合作，於 2018 年 5 月至 12 月安排了 9 場錦標賽。

社區服務與社會公益：

- (1) 圓夢飛翔計劃」幫助有藝能天份的弱勢兒童學習機會，贊助金額新台幣 2,234 千元。
- (2) 「舊書回收共 249 本，童書共捐贈許潮英基金會、華山基金會與伊甸基金會。
- (3) 舊衣回收共 456 公斤，全數捐贈給華山基金會。
- (4) 響應「年終送愛心，自由樂捐」活動，捐贈總金額新台幣 129,700 元。
- (5) 「歲末送暖跳蚤市場」，義賣金額共為新台幣 17,585 元，全數捐贈給許潮英基金會。
- (6) 響應世界地球日，石門老梅綠石槽淨灘活動，總參與人數 36 人。
- (7) 夢想達人夏令營，8 位志工參加，受益學生 40 多人次。
- (8) 編織圍巾送暖活動，40 位志工參加，受益 45 位弱勢兒童。
- (9) 愛心送暖到山海國小，54 位同仁參加，受益學生 60 位。
- (10) 平溪國小兒童節，8 位志工參加，受益學生 51 位。

- (11) 泰金寶與泰國華欣 True Arena 合作，安排了 9 場網球錦標賽，藉以提升技巧。
- (12) 蘇州廠員工於春節及建軍節前往吳江中隊慰問留守消防官兵。
- (13) 長安廠“衣舊情深”舊衣回收環保公益活動。
- (14) 響應「年終送愛心，自由樂捐」活動，捐贈總金額新台幣 129,700 元。
- (15) 「歲末送暖跳蚤市場」，義賣金額共為新台幣 17,585 元，全數捐贈給許潮英基金會。

社會關懷

- 泰金寶與泰國華欣 True Arena 合作，安排了 9 場網球錦標賽，藉以提升技巧。
- 蘇州廠員工於春節及建軍節前往吳江中隊慰問留守消防官兵。
- 長安廠“衣舊情深”舊衣回收環保公益活動。
- 響應「年終送愛心，自由樂捐」活動，捐贈總金額新台幣 129,700 元。
- 「歲末送暖跳蚤市場」，義賣金額共為新台幣 17,585 元，全數捐贈給許潮英基金會。

社會公益

- 「圓夢飛翔計劃」幫助有藝能天份的弱勢兒童學習機會，贊助金額新台幣 2,234 千元。
- 舊書回收共 249 本，童書共捐贈許潮英基金會、華山基金會與伊甸基金會。
- 舊衣回收共 456 公斤，全數捐贈給華山基金會。
- 響應「年終送愛心，自由樂捐」活動，捐贈總金額新台幣 129,700 元。
- 「歲末送暖跳蚤市場」，義賣金額共為新台幣 17,585 元，全數捐贈給許潮英基金會。
- 響應世界地球日，石門老梅綠石槽淨灘活動，總參與人數 36 人。
- 夢想達人夏令營，8 位志工參加，受益學生 40 多人次。
- 編織圍巾送暖活動，40 位志工參加，受益 45 位弱勢兒童。
- 愛心送暖到山海國小，54 位同仁參加，受益學生 60 位。
- 平溪國小兒童節，8 位志工參加，受益學生 51 位。

台灣廠區之志工活動



20180402 平溪國小兒童節活動



20180402 平溪國小兒童節活動



20180402 平溪國小兒童節活動



20180402 平溪國小兒童節活動



20180402 平溪國小兒童節活動



20180402 平溪國小兒童節活動



20180402 平溪國小兒童節活動



20180402 平溪國小兒童節活動



20180402 平溪國小兒童節活動



20180402 平溪國小兒童節活動



20180402 平溪國小兒童節活動



20180402 平溪國小兒童節活動

台灣廠區之志工活動



20180421 石門老梅淨灘活動



20180421 石門老梅淨灘活動



20180421 石門老梅淨灘活動



20180421 石門老梅淨灘活動



20180421 石門老梅淨灘活動



20180421 石門老梅淨灘活動



20180421 石門老梅淨灘活動



20180421 石門老梅淨灘活動



20180421 石門老梅淨灘活動



20180421 石門老梅淨灘活動



20180421 石門老梅淨灘活動



20180421 石門老梅淨灘活動

台灣廠區之志工活動



20180630 新竹沙坑國小營隊



20180630 新竹沙坑國小營隊



20180630 新竹沙坑國小營隊



20180630 新竹沙坑國小營隊



20180630 新竹沙坑國小營隊



20180630 新竹沙坑國小營隊



20180630 新竹沙坑國小營隊



20180630 新竹沙坑國小營隊



20180630 新竹沙坑國小營隊



20180630 新竹沙坑國小營隊



20180630 新竹沙坑國小營隊



20180630 新竹沙坑國小營隊

台灣廠區之志工活動



20180815-22 親手編織 愛心守護



20180815-22 親手編織 愛心守護



20180815-22 親手編織 愛心守護



20180815-22 親手編織 愛心守護



20180815-22 親手編織 愛心守護



20180815-22 親手編織 愛心守護



20180815-22 親手編織 愛心守護



20180815-22 親手編織 愛心守護



20180815-22 親手編織 愛心守護



20180815-22 親手編織 愛心守護



20180815-22 親手編織 愛心守護



20180815-22 親手編織 愛心守護

台灣廠區之志工活動



20181117 志工表揚大會



20181117 志工表揚大會



20181117 志工表揚大會



20181117 志工表揚大會



20181117 志工表揚大會



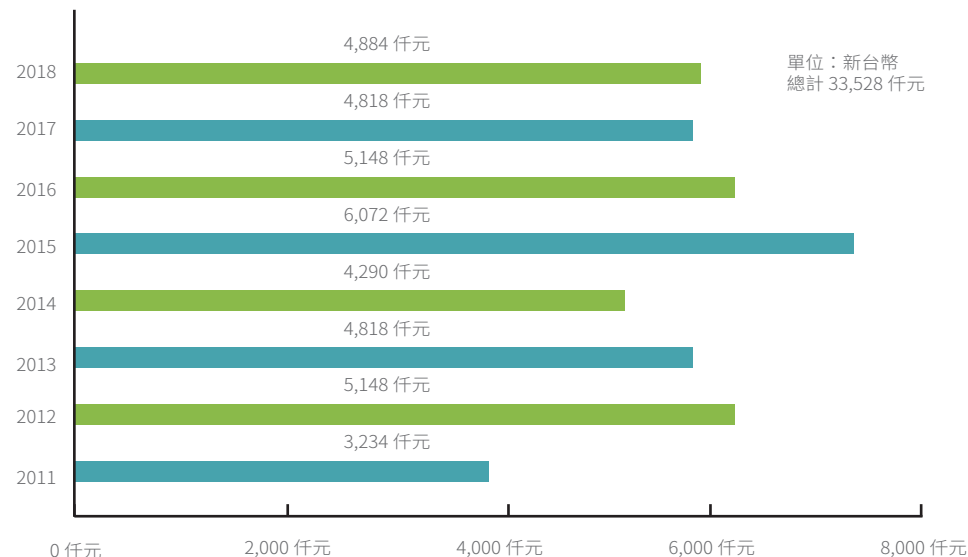
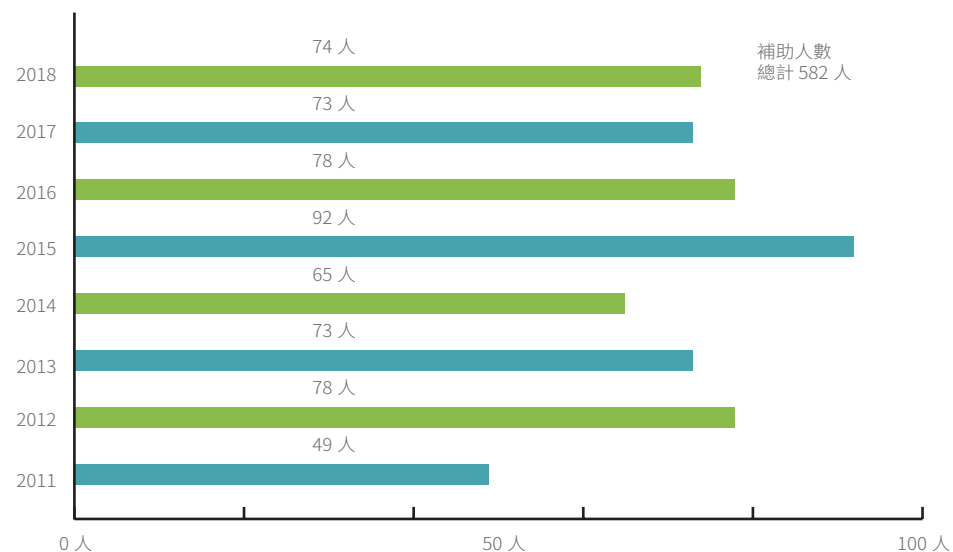
20181117 志工表揚大會

我們注重員工的身心健康，除了定期舉辦員工國內外旅遊及舉辦家庭日活動，並鼓勵同仁成立及參加社團活動，同仁可自由的組織社團，且充分的享受公司所提供之員工福利，包括年節獎金、醫師定期駐診、定期發布健康訊息、員工生育補助...等。現階段公司社團包括：體能競技類、藝文學術類、公益服務類，以及其他有益身心健康之活動。

(五) 員工生育補助

鑑於國人生育率逐漸降低，造成少子女化及人口老化之現象，金仁寶集團為鼓勵集團員工（含員工子女）多生育，特訂定生育補助措施；希望可以拋磚引玉之效果，帶來更多企業或是政府也有相關補助措施，期待台灣之生育率可以向上提升。

自 2011 年起，凡台灣地區本公司正式員工或員工子女之每位新生兒補助新台幣 66,000 元，統計 2018 年獲新生兒生育補助津貼共有 74 人，生育補助金額總共發放達新台幣四百八十八萬四千元，累計自 2011 年至 2018 年獲新生兒生育補助津貼達 582 人，生育補助金額達新台幣三千三百五十二萬八千元。



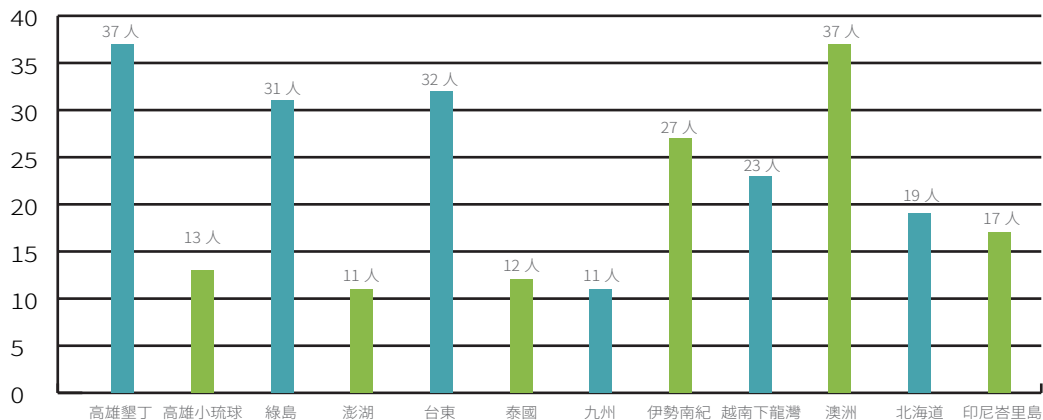
(六) 年終旺年會活動

公司每年年終均會舉辦活動，慰勞員工一年來的辛勞，各個廠區依據當地狀況，舉行聖誕 Party 或是中華地區的旺年會。

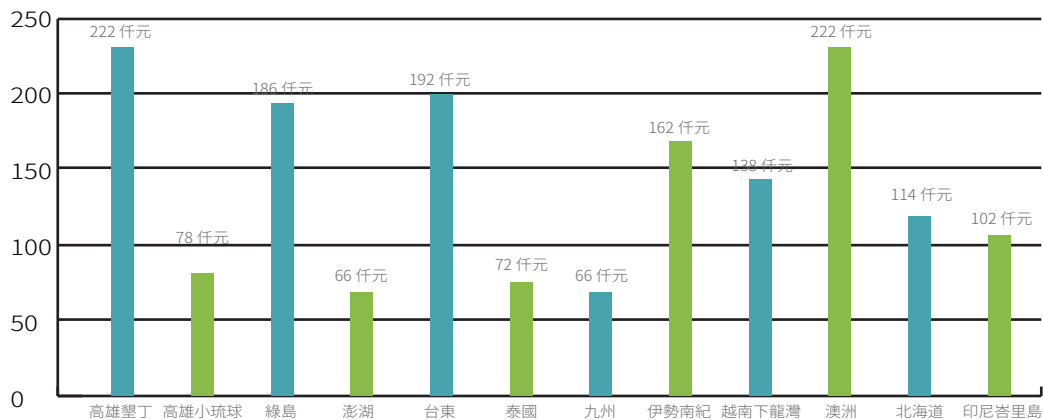
(七) 員工旅遊活動

台灣地區每年舉辦員工旅遊活動，藉以讓員工舒展身心，並增進各不同部門之員工感情，以達到公司內部和諧及員工融洽相處。

員工參與人數：國內線人數 205 國外線人數 146 Total 人數 351



單位：新台幣仟元
總補助金額：2,106 仟元

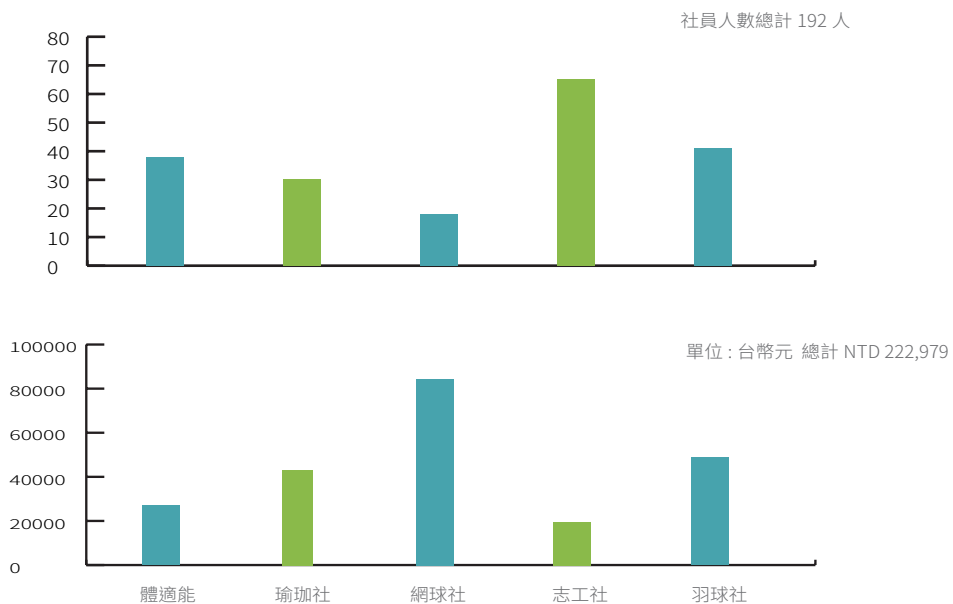


2018 年度員工旅遊活動生活剪影 (國內線)



(七) 員工社團及生活剪影

台灣地區每年舉辦員工旅遊活動，藉以讓員工舒展身心，並增進各不同部門之員工感情，以達到公司內部和諧及員工融洽相處。



2018 年度社團活動生活剪影



體適能



體適能



體適能

2018 年度社團活動生活剪影



羽球社



羽球社



羽球社



羽球社



羽球社



羽球社



羽球社



羽球社



羽球社



羽球社



羽球社



羽球社

2018 年度社團活動生活剪影



網球社



網球社



網球社



網球社



網球社



網球社



瑜珈社



瑜珈社



瑜珈社



瑜珈社



瑜珈社



瑜珈社

09

附錄

8.1 一般標準揭露

一般標準揭露		頁碼	外部保證 / 稽核
策略與分析			
GRI-102-14	組織最高決策者的聲明	4-5	
組織概況			
GRI-102-01	組織名稱	3	
GRI-102-02	主要品牌、產品和服務	10-15	
GRI-102-03	組織總部所在位置	11	
GRI-102-04	組織營運所在國家數及國家名	11	
GRI-102-05	所有權性質與法律形式	11	
GRI-102-06	組織所提供服務的市場	10-16	
GRI-102-07	組織規模	10-16	
GRI-102-08	按僱用類型、僱用合約及僱用地區畫分的員工總數、依性別細分	44-49	
GRI-102-41	受集體協商協定保障之總員工比例	無集體協商協定	
GRI-102-09	描述組織的供應鏈	18-19	
GRI-102-10	報告期間有關組織規模、結構、所有權或供應鏈的任何重大變化	3	
GRI-102-11	組織因應相關之預警方針或原則	24-28	
GRI-102-12	組織簽署認可，而由外部所制定的經濟、環境與社會規章、原則	30-42	
GRI-102-13	組織參與的公協會和國家或國際性倡議組織的會員資格	無	
鑑別重大考量面與邊界			
GRI-102-45	合併年報中的相關組織	11	
GRI-102-46	界定報告內容和考量面邊界的流程	3	
GRI-102-47	所有在界定報告內容過程中所鑑別出的重大考量面	3	
GRI-102-48	每個重大考量面，說明組織外部在考量面上的邊界	3	
GRI-102-48	資料重述說明	無	
GRI-102-49	和先前報告期間相比，在範疇與考量面邊界上的顯著改變	無	

利害關係人議合		
GRI-102-40	組織進行議合的利害關係人群體	20-21
GRI-102-42	所議合的利害關係人，說明鑑別與選擇的方法	20-21
GRI-102-43	與利害關係人議合的方式	20-21
GRI-102-44	利害關係人提出的議題，組織如何回應；提出該議題的利害關係人類別	20-21
報告書基本資料		
GRI-102-50	所提供資訊的期間	3
GRI-102-51	上一次報告的日期	3
GRI-102-52	報告週期	3
GRI-102-53	針對報告書及其內容有問題時的聯絡人	3
GRI-102-54	GRI 揭露指標、遵循的的依據以及外部聲明書	核心揭露
GRI-102-56	組織為報告尋求外部保證 / 確信的政策與現行做法	無
治理		
GRI-102-18	組織的治理結構	24-26
倫理與誠信		
GRI-102-16	組織之價值、原則、標準和行為規範	5

8.2 特定標準揭露

類別		特定標準揭露		頁碼	外部保證 / 稽核	
類別	重大考量面	管理方針與指標				
經濟	經濟成果	管理方針				
		GRI-201-04	組織所產生及分配的直接經濟價值	10-19		
	能源	管理方針				
		GRI-302-01	組織內部能源消耗量	35-42		
		GRI-302-03	能源強度	36		
	環境	廢氣排放	管理方針			
			GRI-305-01	直接溫室氣體排放（範疇一）	21-35	
			GRI-305-02	能源間接溫室氣體排放量（範疇二）	32-35	
		GRI-305-04	溫室氣體排放強度	39		
	廢水與廢棄物	管理方針				
GRI-306-01		按水質及排放目的地所劃分的汙水排放總量	38			
法規遵循	管理方針					
	GRI-307-01	違反環境法律和法規被之罰款與次數	無			
社會面 勞動條件	僱用	管理方針				
		GRI-401-01	新進 / 離職員工的總數及比例	46-49		
	GRI-401-02	提供全職員工的福利	50-56			
	勞資關係	管理方針				
		GRI-402-01	重大營運變化的最短預告期	無		
	職業健康與安全	管理方針				
		GRI-403-03	工傷統計	56		
	訓練與教育	管理方針				
GRI-404-01		員工接受訓練時數	50-51			

社會面 人權	不歧視	管理方針			
		GRI-406-01	歧視事件與行動	18-19	
	童工	管理方針			
GRI-408-01		有使用童工風險的營運據點和供應商與行動	18-19		
產品責任面	強迫勞動	管理方針			
		GRI-409-01	有強迫勞動的營運據點和供應商與行動	18-19	
	顧客隱私	產品及服務標示	管理方針		
GRI-417-01			客戶滿意度調查的結果	16-18	
GRI-418-01		顧客隱私權投訴事件	無		
持續深耕面	法規遵循	管理方針			
		GRI-417-02	因產品責任違反法律和規定事件	無	
	衝突礦產	管理方針			
其他		禁用衝突礦產	19		
獎勵生育	管理方針				
	其他	提供員工生育補助	61		