



2017 年度 金寶電子  
企業社會責任報告書

1. 關於本報告書	P 2	7. 環境保護	P 30
2. 經營者的話	P 4	7-1 節能減廢政策	P 31
3. 我們的成果	P 6	7-2 綠色產品	P 31
4. 公司概況	P 10	7-3 溫室氣體管理	P 32
4-1 公司簡介	P 11	7-4 能源使用管理	P 36
4-2 營運概況	P 11	7-5 水資源管理	P 39
4-3 顧客滿意	P 16	7-6 廢棄物管理	P 40
4-4 供應商管理	P 18	7-7 永續管理系統盤查	P 42
4-5 驗證及獲獎實績	P 19	7-8 限用物質	P 43
5. 利害關係人之鑑別與溝通	P 21	7-9 採用環境標準篩選之供應商	P 43
5-1 企業社會責任組織	P 22	8. 健康職場與社會參與	P 44
5-2 利害關係人之鑑別與溝通	P 22	8-1 人員概況	P 45
5-3 回應關鍵議題與關注	P 23	8-2 人力發展及訓練	P 51
6. 公司治理	P 24	8-3 員工福利	P 53
6-1 公司治理架構	P 25	8-4 勞資溝通	P 58
6-2 風險管理	P 28	8-5 健康職場	P 59
6-3 法規遵循	P 28	8-6 社會關懷與參與	P 65
6-4 提升資訊透明度	P 29	附錄	P 68
		索引對照表	P 69-70

01

關於本報告書

## 關於本報告書

金寶電子工業股份有限公司 (在本報告書中簡稱「金寶電子」、「本公司」、「我們」) 自 1973 年成立以來，我們秉持「創新、和諧、超越」的經營理念，及追求企業永續經營的目標。我們以追求企業永續經營的目標，穩健經營穩定獲利，保障投資人，照顧公司員工，提供良好的工作環境，鼓勵員工參與社會公益活動，力行節能減廢及環境保護，善盡社會責任成為良好的企業公民。



本報告書揭露我們在經濟、環境、勞工、社會參與等永續發展指標的努力與成果，並彙整相關數據並提供詳細說明，透過本報告書將資訊公開且透明的揭露出來，並將我們努力的成果與追求永續發展之決心，公開於社會大眾面前。同時，本公司於公司網站設置企業社會專區分類揭露相關資訊，完整揭露本公司履行社會責任的情形。



本報告書由 CSR 核心小組負責整體規劃，資料彙整、溝通整合、編輯修訂，成員由各專業功能人員組成，包括總經理室、人力資源、品保、總務、廠務、營業及技術部門等專業人員組成。本報告書之資訊及數據係經三階段審查才得以揭露。第一階段是由各廠區負責人提供資料並經部門主管審核；第二階段是由 CSR 核心小組彙整並檢視後完成本報告書；最後階段再循行政審核程序送董事長核定後，才予揭露本報告書。

## 編輯原則

本報告書的內容架構係依循全球永續性報告協會 (Global Reporting Initiative, GRI) 的 G4 版指引之內容予以編輯，在本報告書的末頁，附有 GRI G4 指標對照表，方便您的閱讀查詢。其中，財務報告之財務資訊已業經由會計師查證；環境及安全衛生之管理系統除接受內部定期稽查之外，同時也接受 ISO 的外部稽查。

## 報告期間及範圍

我們於 2013 年對外發行第一本「企業社會責任報告書」，發行頻率為每年發行一次，本報告書為本公司發行的第五本報告書，本報告書之資料或資訊，揭露期間為 2017 年 1 月 1 日至 12 月 31 日，全球營業據點包括台北、中國大陸、菲律賓、泰國、馬來西亞、美國、巴西、墨西哥等廠區，下次發行時間為 2019 年 6 月。

本報告書係依循 GRI G4 核心選項，結合本公司年度永續目標行動與利害關係人關注之議題撰寫而成。

## 聯絡資訊

您可在本公司網站的企業社會責任專區網頁中查詢本報告書相關資料。如果有任何指教或建議，歡迎您提供寶貴意見或直接聯繫，聯絡資訊如下：

金寶電子工業股份有限公司  
聯絡電話：(02)2662-2660 轉 12132  
電子郵件：[KINPO\\_CSR@kinpo.com.tw](mailto:KINPO_CSR@kinpo.com.tw)  
年報與財務報表可前往以下網址下載：  
[http://www.kinpo.com.tw/ChineseT/invest\\_1.aspx#1](http://www.kinpo.com.tw/ChineseT/invest_1.aspx#1)

02

經營者的話

## 經營者的話

企業永續發展不僅僅是獲利，而是在企業持續努力發展的過程中，讓利害關係人及社會與環境因為我們的投入，而獲得實質的利益，並使社會價值得以提升，讓利害關係人能從我們的營運績效中獲益，整體社會也能隨著企業的永續發展而不斷向上改善。



回顧 2017 年，金寶在新事業中，除追求產品的創新與品質進步外，精準進行產品定位，特別是智能機器人、3D 列印、美容器材等新事業。

根據國際貨幣基金（IMF）最新預測，2018 年全球經濟成長率將達 3.9%，顯著優於 2017 年的成長率 3.6%；而 2017 年美國經濟成長為 2.3%、歐元區 2.1%、日本 1.5%、中國大陸高達 6.8%、台灣經濟成長率到 2.58%。金寶 2017 年合併營收為新台幣 1,192 億元，合併稅後淨利為新台幣 6.86 億元。

我們透過持續有效的公司治理，提供客戶滿意的服務與技術，展現環境友善的管理作為，強化供應鏈管理，增進和諧的勞資關係，實踐社區關懷，持續秉持負責任的態度，積極回應利害關係人的期待，並致力於實現企業社會責任，達成企業永續經營的目標。

因應氣候變遷所造成的企業經營風險，分析因為氣候暖化變遷造成如水資源的取得、原物料的上漲、運輸的不穩定、氣候不穩定造成的不確定性等等之影響。我們深知其對於企業永續經營有深遠與廣泛的影響，所以金寶持續關注氣候變遷的議題，並參與減碳的活動，為下一代創造更好與安全的居住環境。

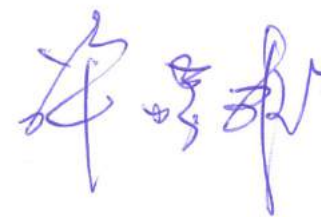
巴黎協定中各國的重要共識就是要將地球升溫的幅度控制在 2 度 C 內，這是一個嚴峻的挑戰，減少溫室氣體排放量，是我們生活在地球上的一份子，必需要努力的方向。因金寶的生產形態，最大溫室氣體之產生為外購電力，故而我們力行節能減廢，具體措施為總部與生產基地安裝 LED 照明，午休時間關燈，室內管制溫度自 25 度 C 調升至 26 度 C，設置太陽能發電板等等。

善盡「企業公民」責任，積極回饋社會，2017 年金寶持續關懷社會弱勢，配合集團內許潮英慈善基金會舉辦的關懷社會與環境等活動。「圓夢計劃」是為桃園地區的弱勢學童打開一扇窗，迎向美麗的夢想。因為惜物愛物，讓物有所用，同仁們發起二手物之募捐與義賣，並將義賣所得全數捐出幫助弱勢；為了愛護我們的下一代，我們發起淨灘活動，以減少海洋的污染。

希望在金寶全體成員的努力下，持續精進企業永續的各項作為，善盡企業棉薄之力，進而影響社會朝向正面的發展。除了我們自身的努力外，我們也希望結合客戶、供應商、員工、社區的力量，從公司永續經營出發，邁向全球永續的最終目標。

董事長 許勝雄

總經理 沈軾榮



03

我們的成果

## 營運概況

# 2017

### 營運績效

營收 新台幣 1,192.05 億元  
 淨利 新台幣 6.86 億元  
 歸屬母公司淨利 新台幣 3.82 億元  
 每股盈餘 新台幣 0.28 元

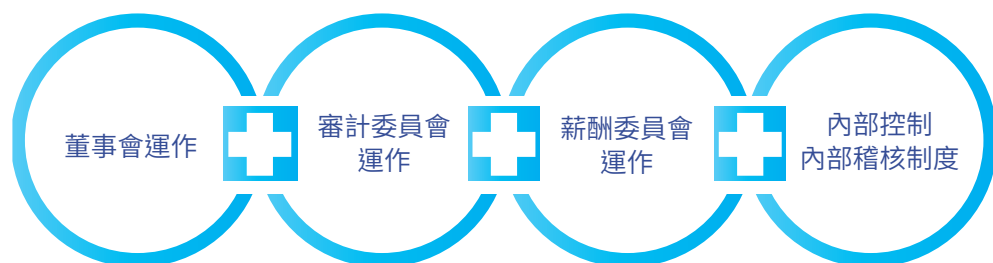
### 財務狀況

資產 新台幣 893.39 億元  
 負債 新台幣 615.69 億元  
 股東權益 新台幣 277.70 億元  
 每股淨值 新台幣 11.2 元

### 全球布局

全球製造基地中國、東南亞、  
 美墨、巴西。  
 員工總人數 32,000 餘人

## 公司治理



## Compliance System

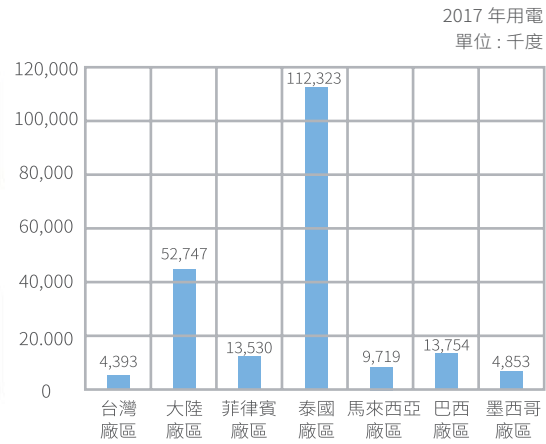


## 我們的永續管理盤查

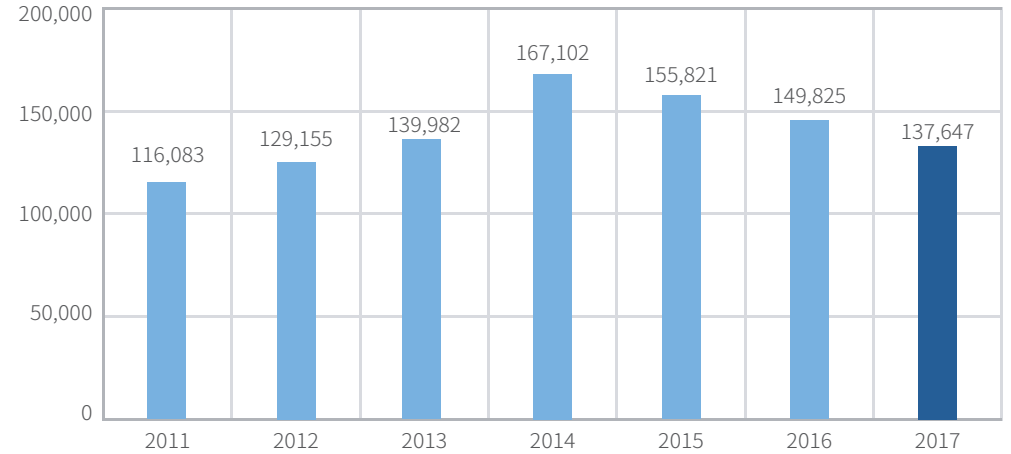
- 1997 年深坑廠 ISO 9001 系統認證通過
- 2007 年長安廠 ISO 9001 系統認證通過
- 2007 年長安廠 ISO 14001 環境管理系統認證通過
- 2007 年長安廠 OHSAS 18001 職業安全衛生管理系統認證通過
- 2011 年深坑廠 IECQ-QC 080000 危害物質管理系統認證通過
- 2011 年長安廠 IECQ-QC 080000 危害物質管理系統認證通過
- 2014 本集團加入 EICC 成為會員
- 2015 菲律賓廠 ISO 9001 系統認證通過
- 2016 菲律賓廠 IECQ-QC 080000 危害物質管理系統認證通過
- 2016 菲律賓廠 ISO 14001 認證通過
- 2016 墨西哥廠 ANSI/ESD S20.20 靜電防護認證
- 2017 麗寶 TRUSTe Enterprise Privacy Certification 隱私管理驗證通過



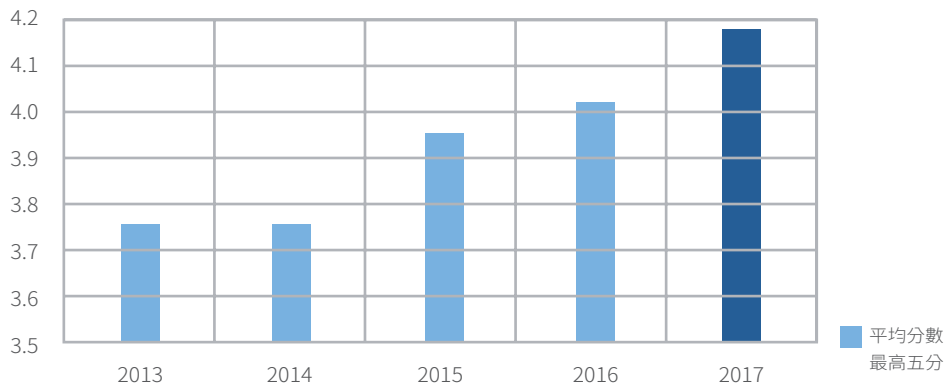
## 節能



## GHG 總排放



## 客戶滿意度



## 員工福利



## 客戶肯定

- 泰金寶科技 (CCET) 榮獲得 WD 客戶 SPR Ranked as number 1 EMS
- 泰金寶科技 (CCET) (畢武里廠) 通過美國印表機品牌 HP QSA 稽核 level 3 最高等級
- 金寶中國獲客戶 LXX 頒發品質卓越獎
- 泰金寶科技 (CCET) 榮獲巴西 Technicolor 客戶頒拉丁美洲 績優供應商
- 金寶中國獲 TTEC 頒發 Best Partner Award

## 獲獎實績

- Hi Mirror 獲 Computex Smart Home 類的類別獎 Category Award
- Hi Mirror 獲 Computex 最佳設計獎 Best Design Award
- Hi Mirror\_ 獲 CES 「創新產品獎」(Innovation Awards)
- 3D Printer 獲 CES 「創新產品獎」(Innovation Awards)
- 手持式 3D 掃描器同時也獲得台灣金點設計獎 (Golden Pin Design Award) 的殊榮

## 社區服務

- 提供午餐便當給社區內之獨居老人，每日 15 人次。
- 新北新店區到宅關懷獨居長輩。
- 深坑國小與平溪國小進行聖誕佳節關懷活動。
- 建軍節慰勞消防官兵，贈生活用品、慰勞消防官兵辛勞保護民眾安全。

## 社會公益

- 「圓夢飛翔計劃」幫助有藝能天份的弱勢兒童學習機會，贊助金額新台幣 702,000 元。
- 舊書回收共 266 本，童書共 136 本捐贈許潮英基金會，其他 130 本書捐贈給華山基金會。
- 舊衣回收共 397 公斤，全數捐贈給華山基金會。
- 響應「年終送愛心，自由樂捐」活動，捐贈總金額新台幣 435,100 元。
- 「歲末送暖跳蚤市場」，義賣金額共為新台幣 20,629 元，全數捐贈給許潮英基金會。
- 石門老梅綠石槽淨灘活動，總參與人數 14 人。
- 桃園新明國小，進行兒童節關懷活動，關懷人數 51 位。
- 大陸長安廠“衣舊情深”舊衣回收環保公益活動，捐贈衣物 17 袋，其他物資 1 件。
- 大陸蘇州廠愛心義賣活動，共募得關懷衣物：274.9KG，所得愛心款項：人民幣 2,719.4。
- 蚵間國小送愛心活動，同仁們所捐贈的文具禮盒，送愛到偏鄉小學 \_ 蚵間國小關懷弱勢兒童共 20 位，讓孩子們能安心上學。

04

公司概況



## 產業概況

### 產業之現況與發展

電子計算器	飽和市場、低價競爭及仿冒因素，使現有客戶在市場上競爭力受影響。
家庭網路產品	未來 10 年 4K 機上盒市場年複合成長率約 3.6%，隨著 4K 電視滲透率逐漸提高，機上盒市場成長可期。
家用吸塵器	家電產品已由奢侈品變成日常必需品，追求更為便利、精緻與舒適，結合資訊、通訊及消費電子產品特色。
列印及週邊設備	繪圖機佔全世界總出貨量 34%，為世界第一。
3D 立體列印機	全球商用 3D 列印機設備單價在過去 6 年中有 5 年呈現上揚的趨勢，而同期低價的個人型 3D 列印機則呈現連續 4 年的高度成長趨勢。
塑膠模具	因應全球經濟成長加快 (2018~2019)，各類型電子產品需求增加，塑膠射出零件同樣受惠，需求成長。
儲存性產品	近年 PC 需求成長率降低，各硬碟廠也已陸續降低對 PC 儲存需求的依賴性，但非直接儲存 (Nearline Storage) 用途硬碟的銷售量，則有上升，這反映目前個人與家庭用 NAS，以及中小企業用小型 NAS 市場的成長。
記憶體產業	2017 年固態硬碟 (SSD) 市場的成熟，以及每單位記憶體容量逐漸增加的情況下，SSD 在消費性儲存 (桌上型電腦或筆記型電腦) 或是企業級儲存 (伺服器或雲端) 的滲透率都迅速的提升。

### 產品競爭與策略

電子計算器	調整產品策略鎖定教育市場所使用高階的科學型 / 繪圖型計算機深耕之外，也同時在技術面尋求突破，發產超薄型計算器並賦與時尚的外觀，打破舊有的產品印象，展現新的風貌。
家庭網路產品	積極佈局研發實力以具成效，提供設計到生產一條龍服務，深化與主要客戶的策略夥伴關係，並加速新客戶開發。
家用吸塵器	家電產品已由奢侈品變成日常必需品，追求更為便利、精緻與舒適，結合資訊、通訊及消費電子產品特色。
列印及週邊設備	掌握關鍵的雷射列印引擎，並以此向各大廠行銷推廣爭取更多印機含 Soc Chips, sub module 及整機，以期拉大與競爭者的技術及優勢，並因應美國經濟復甦，各個基礎建設展開，預期低階大型打印機 (繪圖機) 需求將增長。
3D 立體列印機	完成收購成立 QBit 通寶，掌握關鍵雷射列印引擎優勢，拉大與競爭者技術差距。
塑膠模具	傳統硬碟 HDD 在 SSD 的市場競爭下，極力地做出市場的區隔以確保硬碟儲存的優勢。硬碟廠商在此一區塊更加的積極發展新的儲存技術，HDD 只能持續往大容量，穩定度，或信賴度的方向不斷努力。
儲存性產品	近年 PC 需求成長率降低，各硬碟廠也已陸續降低對 PC 儲存需求的依賴性，但非直接儲存 (Nearline Storage) 用途硬碟的銷售量，則有上升，這反映目前個人與家庭用 NAS，以及中小企業用小型 NAS 市場的成長。
記憶體產業	市場的需求更加強勁，加上 MLCC 的短缺，SSD 的市場依舊處於供需極度失衡的狀態，NAND Flash 以及 SSD 市場的競爭也更加劇烈。

最近兩年度 (生產) 量值表

單位 千元 / 千台

年度 生產量值 主要商品	105 年度			106 年度		
	產能	產量	產值	產能	產量	產值
消費性電子產品	104,074	36,875	6,756,201	87,191	36,455	6,950,156
網路通訊產品	50,814	35,828	27,889,221	40,363	35,590	32,929,508
影像產品	11,853	11,281	31,152,210	12,190	11,637	27,012,323
儲存裝置產品	366,899	245,954	45,272,574	354,743	248,518	43,879,251
其他	(註)	(註)	1,400,926	(註)	(註)	1,843,468
合計	533,640	329,938	112,471,132	494,487	332,200	112,614,706

註：「其他」所含商品種類眾多，且個別差異性大，產能及產量在此不具比較性，故不予揭露。

最近兩年度 (生產) 量值表

單位 千元 / 千台

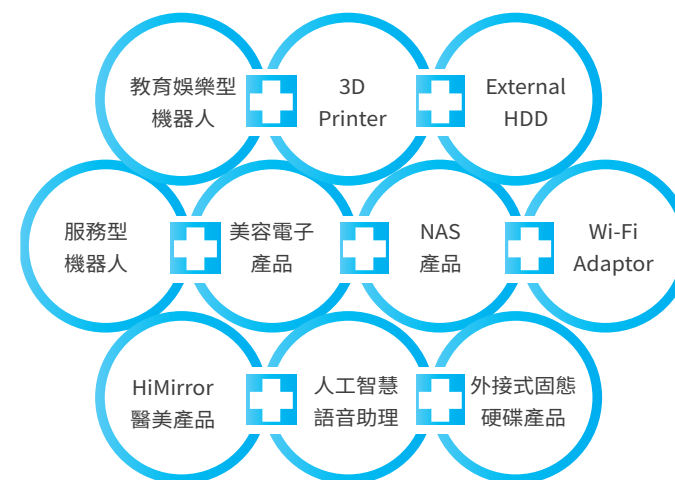
年度 生產量值 主要商品	105 年度				106 年度			
	內銷		外銷		內銷		外銷	
	量	值	量	值	量	值	量	值
消費性電子產品	0	0	38,656	7,753,84	0	0	34,777	5,518,414
網路通訊產品	37	40,499	29,216	34,205,713	39	53,419	28,732	30,718,507
影像產品	8	21,356	11,588	34,188,943	3	27,243	14,901	34,955,564
儲存裝置產品	0	0	244,390	43,453,899	0	56	245,383	43,546,231
其他	0	0	(註)	2,001,786	0	0	(註)	2,634,031
合計	45	61,855	323,850	121,604,181	42	80,718	323,793	117,372,747

註：「其他」所含商品種類眾多，且個別差異性大，產能及產量在此不具比較性，故不予揭露。

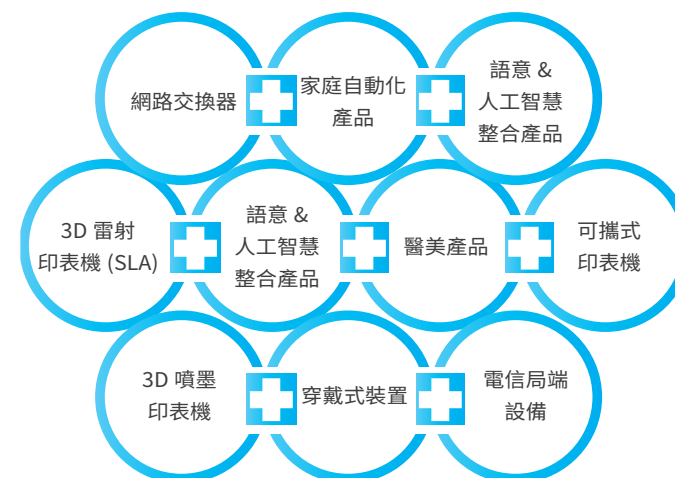
## 新產品研發成果

本公司 2017 年度投入之研發費用共計新台幣 2,646 百萬元

### 開發成功之技術或產品



### 計畫開發之新產品



## 本公司產品圖覽

### Calculator



### Wearable Device



### Printer



### Plant Factory



### Consumer Electronics



## 3D Printer



da Vinci Super



da Vinci Jr. 1.0A



da Vinci Color



PartPro350 XBc



3D Pen Cool



Hand Held Scanner 2.0

## Beauty Care Dvice



Fitness Bio Clothing



Fitness Bio Clothing



Smart Band



Smart Watch



Fitness Bio Clothing



Fitness Bio Clothing



Smart Band



Smart Watch

## Smart Home Appliance



Digital Motor PCBA



TV



Refrigerator PCBA



Hair Dryer



Vacuum Cleaner

## Robot



Smart Delivery



Smart Service





## 產品與服務標示

我們根據客戶需求，進行法規驗證與標示，承諾遵守各國際法規標準及環保標章標示要求，依照國際法規標準進行評估及驗證，不違反任何產品及服務信息標籤的法規；公司設置專職安規部門確認及審查產品驗證的標準法規，並於產品設計時就與客戶確認需求，安規人員在產品開發時期，即進行產品驗證及標章的規劃與認證，或提供客戶所需之相關文件，以利客戶申請所需標章或文件，符合各國之認證規範。

我們的產品均符合國際安規標準或國際環保規範，並依出貨區域產品環保法規要求（如歐盟 RoHS 指令、歐盟 WEEE 指令、中國電子資訊產品污染控制管理辦法等），於產品或包裝上標示符合性等相關資訊，2017 年本報告書期間，本公司並無違反相關產品服務信息標籤法規之情形。

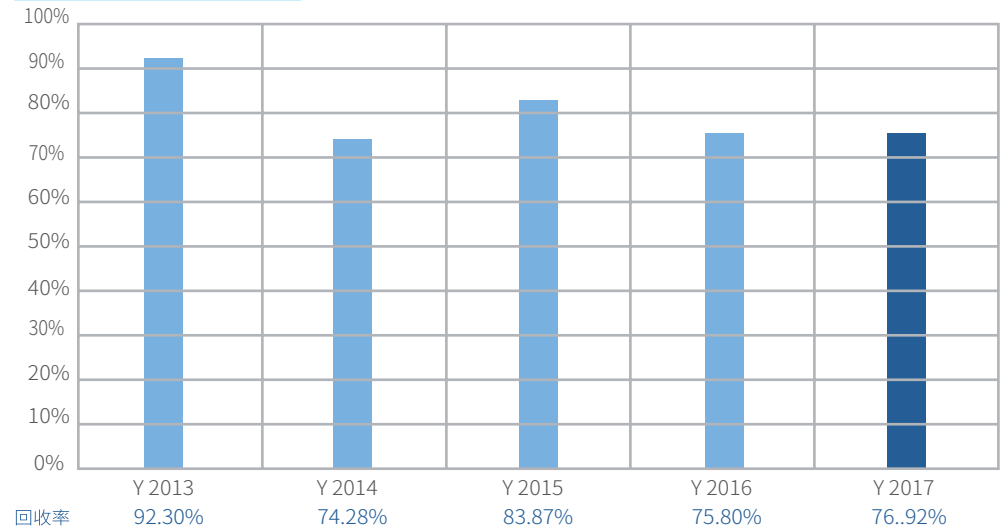
## 客戶滿意度

在過去 40 年的產品經驗立足點上，金寶在設計及製造、價格、產銷運籌各方面都能提供國際大客戶滿意的服務。我們重視客戶對各項指標的滿意度及品質的認知，並致力於提供完善的產品解決方案、開發各種創新的應用產品及多元的生產模式，為滿足客戶對金寶電子產品之認同與需求，提升客戶對本公司整體的滿意度，我們每年均實施「客戶滿意度調查」，調查指標主要是以「服務」、「工程能力」、「管理能力」等，並針對調查結果提出策略建議，深入檢討分析，再提出具體修正策略及方案。

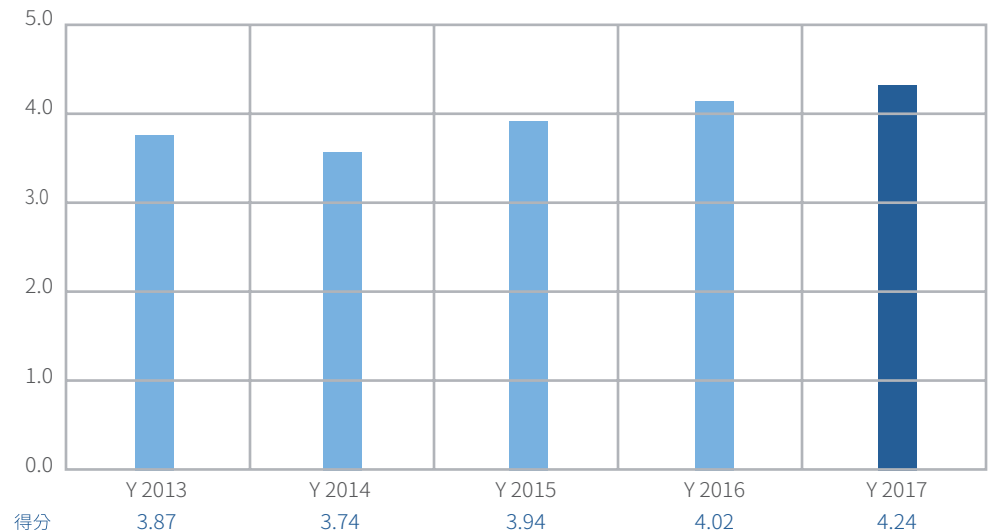
每年客戶滿意度調查之趨勢及客戶建議，為本公司追求成長之主要動力，本公司由主辦單位將客戶需求做出改善計劃與調整目標並專案管制，以符合客戶對我方之要求，並持續深耕以達到雙贏之目標，建立長久之客戶關係。

我們定期藉由各事業群搜集客戶滿意度的資料，及各單位會指定相關人員分析資料，找出原因及對策加以改善，並且透過「客戶滿意度調查作業辦法」，定期搜集客戶滿意度資料，並依據回覆的意見於期限內透過內部流程執行改善及持續追蹤策略執行的結果，並在高階主管的管理審查會議上進行滿意度績效審核，作為持續提高客戶及產品品質的依據。

### 近 5 年問卷回收率

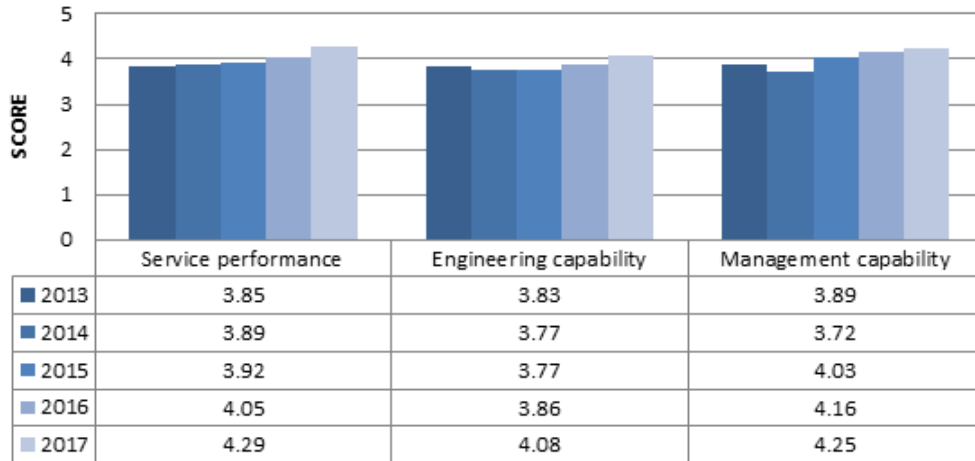


### 能力指標平均得分



說明：近五年 AVG 為 3.93/STD 為 0.19，Y2017 分數已超過往年平均達 4 分。

## 近五年三大項能力指標平均得分



說明：2017 年客戶滿意度結果，與 2016 年的結果相比還是持續上升，主要差異是為菲律賓工廠持續提升「製程改善的能力」、「健全品質管理系統」及「滿足客戶交貨」，因此這些的努力都是促成今年客戶滿意度仍舊較去年持續上升的原因。

## 2017 年度獲得客戶肯定獎項：

### 客戶肯定

泰金寶科技 (CCET) (畢武里廠) 通過美國印表機品牌 HP QSA 稽核 level 3 最高等級

金寶中國獲客戶 LXX 頒發品質卓越獎

泰金寶科技 (CCET) 榮獲巴西 Technicolor 客戶頒拉丁美洲 績優供應商

金寶中國獲 TTEC 頒發 Best Partner Award

泰金寶科技 (CCET) 榮獲得 WD 客戶 SPR Ranked as number 1 EMS

## 2017 年度獲得客戶肯定獎項：



泰金寶科技 (CCET) (畢武里廠) 通過美國印表機品牌 HP QSA 稽核 level 3 最高等級



金寶中國獲客戶 LXX 頒發品質卓越獎



泰金寶科技 (CCET) 榮獲巴西 Technicolor 客戶頒拉丁美洲 績優供應商



金寶中國獲 TTEC 頒發 Best Partner Award

## 客戶隱私權

本公司極重視客戶資訊保密及隱私權問題。產品銷售過程中不論對產品及服務，以零客訴為目標，符合 ISO 9001 國際標準要求。

我們的資訊安全措施包括，成立資訊小組以滿足客戶對資訊安全各種要求；透過資訊系統對於資料儲存除定期備份及異地保存，確保資料完整性；定期對同仁進行資訊安全及保密的宣導；同仁對於公司資訊資產之保密簽署保密聲明書；嚴守客戶合約內容與保密承諾，與客戶彼此簽署相關商業保密的承諾書；機密文件都上傳至內部系統並進行嚴格控管，須經過帳號核可、密碼登入，及權限登入等系統限制程序，加強資訊保密。

本公司在報告書期間並未發生因侵犯顧客隱私權或遺失顧客資料而遭顧客投訴之情事，亦未發生產品或服務違反法律而遭受鉅額罰款的處分。

## 產品責任

我們身為企業公民，同時也是 RBA 會員，我們承諾致力詳實調查供應鏈，並持續關注衝突礦產議題，以確保金屬材料中沒有使用到來自剛果民主共和國及其鄰近國家受武裝團體控制之礦區所開採，並且完全揭露所使用的金屬來源，以避免使用到衝突礦物。

藉由供應商管理模式及依電子產業行為準則 (EICC-GeSI) 之調查表進行調查，在公司網站公開對衝突礦產之支持的聲明，自我宣告不接受來自衝突地區非法開採之金屬，每年度定期展開供應商的調查作業。2017 年回覆率更高達 100%，供應商揭露的金屬來源並沒有來自衝突礦區。

## 供應商管理

我們要求供應商在經營公司的業務時，必須完全符合當地所有相關的法律與規章；同時，我們依據 RBA 責任商業聯盟行為準則 5.0 版（舊稱：EICC）訂定供應商基本準則，要求所屬供應商必須遵循相關社會責任，並且制定供應商 RBA 稽核規範，評估要點包括商業道德、勞工人權、環境保護、安全與衛生、及管理體系等。

新供應商導入前，將先調查生產廠區是否建立 ISO14001 環境管理系統，以及包含童工、職業安全衛生與環境許可證等項目，再經由現場實地查核確認。如有違反規定事項，供應商需於期限內改善完成，始能成為合格供應商。

為了達成材料選用對環境友善之目標、符合國際法規及客戶規範之要求，嚴格要求供應商符合環境管控有害物質技術標準，其中限用或禁用列管之有害化學物質分為禁用物質、限用物質、以及未來可能限用或禁用物質。

我們期許透過綠色供應鏈管理，提供低毒性、低污染的產品給予客戶，降低對於環境或是人體的危害。透過有害物質管理系統進行供應鏈管理，篩選具能力的供應商，持續提供符合規格之電子與機構零件，以期製造綠色產品以及提高客戶滿意與信賴。

在採購發包交易方面，除了要求供應商產品的品質價格交期之外，也注重供應商的長期供貨能力，以及對環境管理是否有良善措施，並經由供應商考核結果作為採購的依據。本公司嚴格遵守企業社會責任，並要求供應商一同遵守企業社會責任，包括環境保護、遵守法規、尊重智慧財產權、公平交易、人權與勞動安全與健康等。

本公司定型化採購合約，包含環境保護保證及企業社會責任規定，供應商如違反合約規定且未於三十日內改善者，本公司有權隨時終止與供應商間的任何合約或訂單。

## 供應商評鑑

我們透過評分系統持續管理供應商的品質，凡未通過評鑑要求的廠商，在給予必要之改善緩衝時間內若仍未能有效改善者，則列為禁止採購，同時訂單系統也無法對不合格的廠商發出訂單。

在本報告書期間，本公司往來之供應商並未有發生實際或可預期發生之重大環境、勞動條件、人權、社會等衝擊之案件，故後續並無須處理之衝擊案件。

## 人權調查

金寶電子尊重人權，保護勞工權益，不強迫勞動；不論種族、膚色、年齡、性別、性取向、人種、殘疾、懷孕、信仰、政治派別或者婚姻狀況等，均一視同仁絕不歧視，以及不雇用童工等各項作為。同時也要求供應商不得違反人權之事項，如供應商有任何情事違反事實，得經由總經理裁示後予以降等或移除於合格供應商名單。

在本報告書期間，本公司沒有違反人權之議題，無僱用童工之不法情事發生。本公司也並無發現供應商有使用童工之情事，也未發現供應商有強迫或強制勞動事件的事件。

## 衝突礦產

金寶電子並未直接購買上述任何地域的衝突礦產，同時，每年都使用 CFSI 調查表，調查供應商金屬使用情況，包含鉭 (Ta)、錫 (Sn)、金 (Au)、和鎢 (W)，並針對礦產來源、採礦情形、以及是否曾使用在產品中等事項進行了解。

我們配合 EICC 與 GeSI (Global e-Sustainability Initiative, 全球電子永續發展推進協會) 所推動的礦源調查，並使用 EICC-GeSI Template v 5.01 調查表，調查供應商衝突礦產之使用狀況。

我們每年均對所有供應商進行衝突礦產使用的調查，2017 年供應商調查比率 100%，均符合未使用衝突礦產的要求。

## 驗證及獲獎實績

金寶電子身為世界公民一份子，對於永續發展一向非常重視，除了提出永續經營的最高指導原則，更依據各項永續議題制定管理政策與方針，定期檢討績效與訂立未來目標，不但要求企業內部全體同仁遵守，也特別強調供應商必須遵循金寶電子的永續政策。



## TRUSTe Enterprise Privacy Certification 隱私管理驗證。



## 管理系統驗證證書 (ISO 證書)



墨西哥廠 ANSI ESD S20.20 靜電防護認證



菲律賓廠 ISO 14001 認證



菲律賓廠有害物質管理系統 (HSPM) 認證



菲律賓廠 OHSAS 18001 職業安全衛生管理系統



Management System Certificate



QC 080000 Kinpo-Taipei (Valid Until May.5 2017)



QC 080000 China (Valid Until May.5 2017)



TCL 9000 China (Valid Until May.3 2016)



菲律賓工廠 ISO 9001 品質管理系統驗證



菲律賓工廠 ISO 9001 品質管理系統驗證



金寶生物科技 ISO 9001 登錄證書



金寶生物科技 ISO 22000 登錄證書



## 獲獎實績

轉投資公司三緯國際 (XYZprinting) Hi Mirror 榮獲 2017 Computex Gadget Flow 最佳產品獎及最佳設計獎 Best Design Award 兩項大獎殊榮；達文西系列 -da Vinci Nano 於 CES 展會獲得科技媒體 Twice 雜誌最佳精選獎、達文西系列 -da Vinci Color 榮獲 CES 2017 年 3D 印表機創新獎 (CES Innovative Award Honoree) 且達文西系列 -da Vinci Mini, Nobel Superfine 及手持式 3D 掃描器同時也獲得台灣金點設計獎 (Golden Pin Design Award) 的殊榮。

## 獲獎實績



Hi Mirror 獲 Computex Smart Home 類類別獎 Category Award



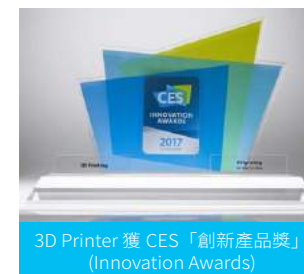
Hi Mirror 獲 Computex 最佳設計獎 Best Design Award



da Vinci nano 獲 Computex 最佳設計獎 Best Design Award



Hi Mirror\_ 獲 CES 「創新產品獎」 (Innovation Awards)



3D Printer 獲 CES 「創新產品獎」 (Innovation Awards)



da Vinci nano 獲 CES 「BGR 2017」 (Best of CES 2017)

05

利害關係人之鑑別與溝通

## 利害關係人之鑑別與溝通

我們重視利害關係人之想法和意見，除於日常業務上以各種型態與利害關係人保持互動外，亦透過問卷調查、電子信箱、訪談或其他途徑蒐集其關切議題，對於利害關係人之建議，由各部門鑑別可能之風險並做回應。同仁可藉由「申訴管道」提供寶貴意見，或是進行必要的申訴與舉報；另外，本公司建置公司發言人辦理股東意見或申訴之服務。

利害關係人溝通議題，參酌 GRI G4 指標之考量面分類，對各項經濟、環境及社會等重大考量面進行討論，並由各相關單位將議題納入年度工作事項或目標，並以「利害關係人關心程度」及「對於組織衝擊程度」，做為重大議題判別依據。

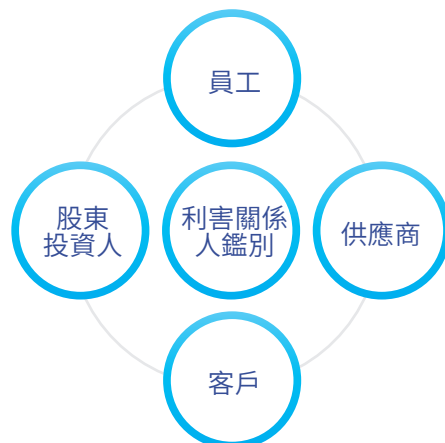
### 5-1 企業社會責任組織

本公司於 2014 年設置「企業社會責任辦公室」，負責推動並執行公司企業社會責任相關活動，對於利害關係人關切之議題，由公司研議關切議題之關注程度及對組織營運影響程度，做為本公司制定執行策略參考依據。

### 5-2 利害關係人之鑑別與溝通

#### 關鍵議題之蒐集

鑑別	鑑別利害關係人
關注議題	蒐集、篩選利害關係人關注議題、公司營運活動所造成之衝擊與影響
衝擊分析	彙整及分析關切議題及衝擊程度
回應	決定及執行回應機制
其他	橫向部門聯繫及支援



#### 與利害關係人溝通路徑



## 5-3 回應關鍵議題與關注

我們透過公司網頁、報告書、年報、內部刊物等方式與各利害關係人溝通交流之外，對於利害關係人關心的議題，選擇不同的方式進行利害關係人議合，也運用諸多途徑瞭解利害關係人所關切的議題並做適度回應，將內外部利害關係人關注的議題進行排序，鑑別出利害關係人所關注之實質性議題。本報告書列舉關切議題前 19 大事項做為說明

### 實質性邊界判別

類別	重大考量面	組織內		組織外	
		台灣	其他 (註)	客戶	供應商
經濟面	經濟成果	○	○		
環境	能源	○	○		○
	廢氣排放	○	○		○
	廢水與廢棄物	○	○		○
	產品及服務	○	○	○	
	法規遵循	○	○	○	
	環境問題申訴機制	○	○		
社會	僱用	○	○		
	勞資關係	○	○		
	職業健康與安全	○	○		○
	訓練與教育	○	○		
	不歧視	○	○	○	○
	童工	○	○	○	○
	強迫勞動	○	○	○	○
	產品及服務標示	○	○	○	○
	顧客隱私	○	○	○	○
	法規遵循	○	○	○	○
其他	衝突礦產	○	○	○	○
	獎勵生育	○	○	不適用	不適用

○具實質性且揭露；○具實質性但尚未揭露

備註：其他廠區包括中國大陸、泰國、菲律賓、馬來西亞、美國、巴西、墨西哥等廠區。



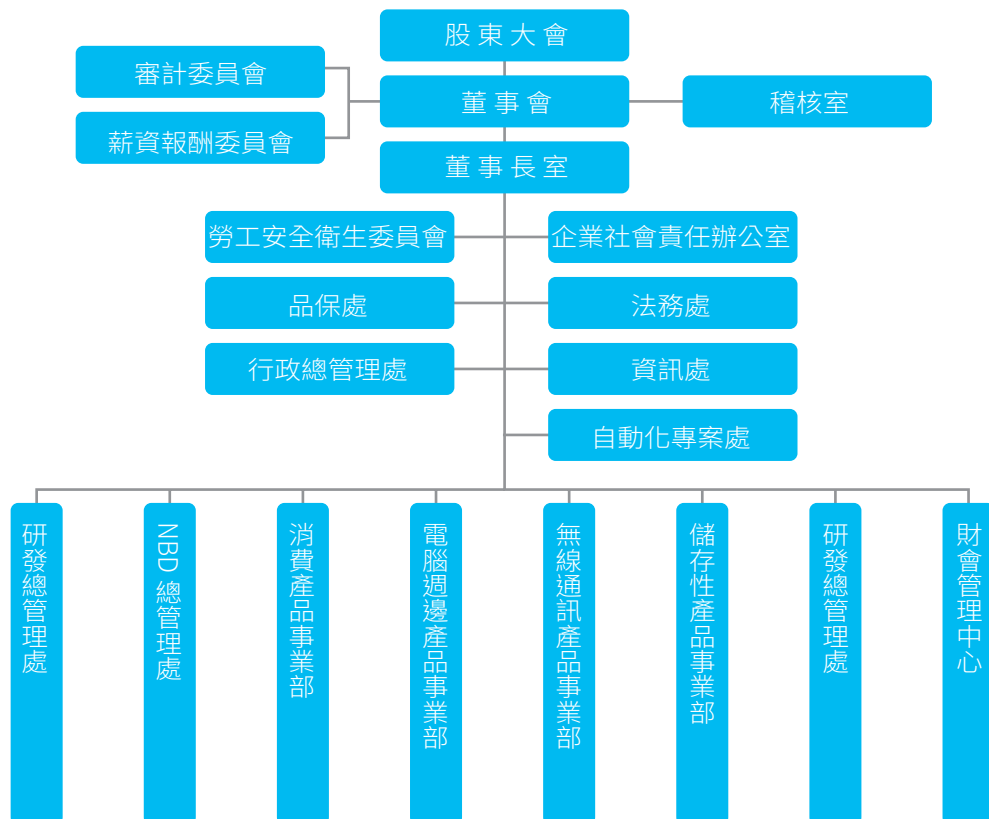
06

公司治理

## 公司治理

金寶電子除了遵守法令及章程之規定外，也著重 (1) 建置有效的公司治理架構、(2) 強化董事會職能、(3) 保障股東權益、(4) 內部控制與稽核 (5) 提昇資訊透明度。我們將持續努力強化董事會效能，以提升董事會職能；辦理公司治理評鑑，以形塑公司治理文化；建置完善利害關係人連繫平台，以促進股東行動主義；提升非財務性資訊之揭露品質，以強化公司治理資訊揭露。

### 公司治理組織架構



部 門	主 要 業 務
總經理室	規劃公司經營策略、組織管理、統籌各部門業務。
稽核室	負責執行內部稽核之工作。
企業社會責任辦公室	推動並執行公司企業社會責任相關事宜
勞工安全衛生委員會	綜理本公司勞工安全衛生相關政策計劃事宜。
法務處	綜理本公司有關合約、專利、訴訟、法規諮詢等相關業務。
資訊處	綜理本公司整體資訊系統之規劃、推行與考核。
品保處	綜理本公司品質、環保與企業社會責任政策規劃及執行。
行政總管理處	負責公司人事與庶務相關事務之規劃管理。
自動化專案處	自動化策略規劃及推動。
研發總管理處	規劃與推動公司中長期新技術的研發，並建立研發流程品質系統。
NBD 總管理處	負責了解目標市場動態並爭取新客戶。
財會管理中心	負責公司財務、會計、稅務、投資評估、長短期資金需求規劃、集團稅務規劃及各項管理報表會報等相關事宜。
儲存性產品事業部	綜理本公司所有儲存性產品之研發、銷售事宜。
無線通訊產品事業部	綜理本公司所有通訊產品之研發、銷售事宜。
電腦週邊產品事業部	綜理本公司所有電腦週邊產品之研發、銷售事宜。
消費產品事業部	綜理本公司所有消費性電子產品之研發、銷售事宜。
海外專案處	負責管轄海外生產之業務。

### 強化董事會職能

本公司董事會成員相當多元化，董事會成員具備不同專業背景、性別及工作領域，以健全本公司之董事會結構，並就公司本身的運作、營運型態及發展需求擬訂適當多元化之方針。因董事會成員均具有專業知識及獨立性，且具有豐富的產業經營與學術經驗，對於推動公司的永續經營，不遺餘力。並以超然獨立精神提供本公司在營運、技術及財務上專精的諮詢，共同擔負公司策略、營運及監督之責。

金寶電子於 105 年 6 月 22 日股東常會全面改選董事，選任董事 15 人 (含獨立董事 3 人)，以強化董事會職能及公司治理。本屆董事任期：自 2016 年 6 月 22 日起至 2019 年 6 月 21 日止，共 3 年。每年均定期召開董事會，制定公司方針或決議重大業務事項。本報告書期間共召開 5 次董事會，平均出席率為 89%。董事會個別出席次數、缺席次數、出席率與其他公司治理職能委員會運作等詳細資料，請參照年報。

本公司為提升公司治理及強化董事會專業職能，爰依法設置審計委員會及薪資報酬委員會，並訂定相關之組織規程。

### 審計委員會運作情形

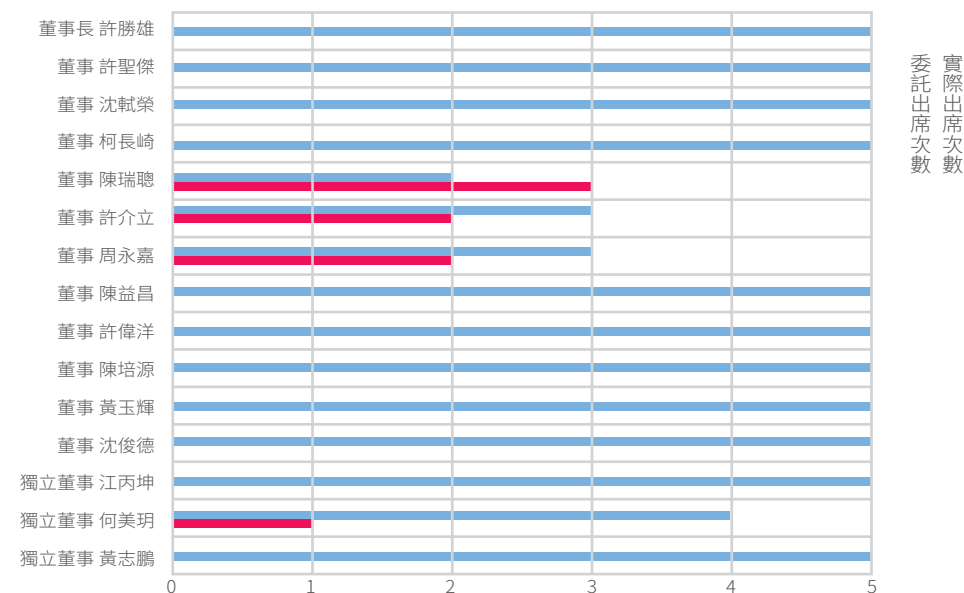
本公司為提升公司治理及強化董事會專業職能，爰依「證券交易法第十四條之四」暨「公開發行公司審計委員會行使職權辦法」，設置審計委員會，並訂定審計委員會組織規程。審計委員會成員由 3 位獨立董事江丙坤、何美玥、黃志鵬組成，並推選江丙坤擔任召集人，審計委員任期時間自 2016 年 6 月 22 日起至 2018 年 6 月 21 日為止。

依據證券交易法第 14 條之 5 所列事項暨其他未經審計委員會通過，而經全體董事三分之二以上同意之議決事項 (應敘明董事會日期、期別、議案內容、審計委員會決議結果以及公司對審計委員會意見之處理)：本公司於本報告書期間，並無上述議案未經審計委員會通過情形。

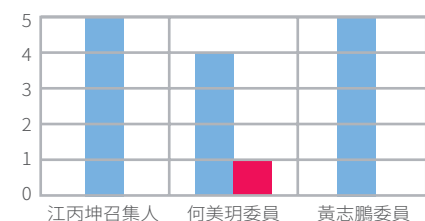
本公司審計委員會每年定期與本公司之簽證會計師針對各季財務報表核閱或查核結果以及其他

相關法令要求溝通事項進行交流，並就簽證會計師之選任及其提供之審計性及非審計性務進行獨立性審核。本公司內部稽核主管依據年度稽核計劃定期向審計委員會提報稽核彙總報告，審計委員會亦定期對本公司之內部控制制度、內部稽核人員及其工作進行考核。

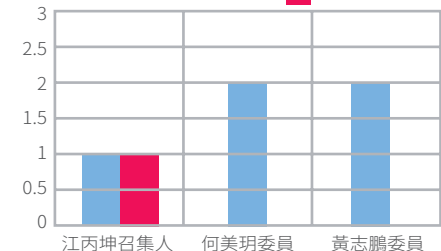
依規定獨立董事對利害關係議案迴避之執行情形，應敘明獨立董事姓名、議案內容、應利益迴避原因以及參與表決情形：本公司於本報告書期間，並無獨立董事應迴避利害關係議案情形。



審計委員會出席情形



薪資委員會出席情形



董事會、審計委員會、薪資委員會個別出席次數，缺席次數運作詳細資料請參照年報。

## 薪資報酬委員會運作情形

定期評估並訂定董事及經理人之薪資報酬及定期檢討董事及經理人績效評估與薪資報酬之政策、制度、標準與結構，薪資報酬委員會運作情形請參閱年報第 30 頁。

本公司於本報告書期間，董事會並無不採納或修正薪資報酬委員會建議之情形。對於薪資報酬委員會之議決事項，並無成員有反對或保留意見且有紀錄或書面聲明者之情形。

## 保障股東權益

本公司設置發言人及代理發言人制度，以確保可能影響股東決策之資訊能夠及時允當揭露，亦設置專用信箱受理股東建議、疑義及糾紛等事宜。本公司網站設有「公司治理」專區，將本公司之公司治理運作情形之重要資訊公佈於公司網站與年報上，供投資人查詢下載公司治理相關規章，及董事會重要決議事項與重大訊息等內容。並不定期舉辦法說會，並依規定公開資訊。

本公司責成專人依相關規定即時於「公開資訊觀測站」公告有關財務、業務、內部人持股異動情形等訊息，期能達到資訊公開、透明。並訂定「防範內線交易之管理」、「誠信經營守則及行為準則」，規範成員迴避與其職務有關之利益衝突，亦不得利用所知悉之未公開資訊，洩漏予他人，以防止從事內線交易。

截至年報刊印日止，本公司完全遵循法令規章，公司及內部人員均無違反法令規章及內部控制制度之規定，亦無受罰之情形。

## 內部控制與稽核

為有效控制企業風險及永續營運，本公司「內部控制制度」及「內部稽核實施細則」修訂均須經過董事會決議，內部並設置稽核室，協助董事會及管理階層監督內部各項制度及流程，確實執行年度稽核計劃，確保內部控制制度之有效性、財務報導之可靠性以及相關法令之遵循外，並能夠適時提供改善之建議，以使公司內部制度得以有效實施，落實監督機制及控管各項風險

管理之執行。本公司依據內控制度加強企業風險之管理，以三層級機制執行風險控管，控管程式包括風險偵測、評估、報告及處理。

本公司稽核室之職掌，在於協助董事會與高階管理階層進行獨立、客觀地評估內部控制制度之完備性、有效性及落實性，並適時提供改善建議，以合理的確保內部控制制度能持續有效實施；同時依董事會與高階管理階層之委任，提供相關調查、評估或諮詢服務，以協助董事會及高階管理階層履行其公司治理的責任，稽核室隸屬董事會，設稽核主管一人統管內部稽核業務，督導稽核室辦理內部稽核工作，稽核主管之任命與免職需經董事會同意，稽核主管列席董事會並提出內部稽核業務報告，且將稽核報告（含追蹤報告）依規定交付獨立董事。另有專任稽核人員，負責執行集團內定期、不定期之稽核與專案查核等事務。執行業務範圍包括：

1. 對內部控制制度、內部作業程序及管理辦法等進行檢查，以衡量現行政策、程序之有效性。
2. 依據已辨識之風險擬訂年度稽核計畫，並提報董事會通過後執行。
3. 視需要執行專案稽核或覆核，藉以提供管理階層了解內控缺失。
4. 覆核公司各單位所屬控制作業之自行檢查，及內部控制之執行是否有效。
5. 金管會年度申報作業。

## 6-2 風險管理

有效控制企業風險以確保永續營運，故風險管理對於企業經營甚為重要。本公司通過 ISO 14001（環境管理系統）及 GHG 溫室氣體查證完成，並有環境保護及職業安全衛生之危害鑑別與風險評估方法，以及相對應的管理、監督及改善措施。

為因應行業經營週期性及非週期性瞬息萬變之外在情勢，本公司各項業務經營所面對之行銷市場、生產營運、人力資源規劃、新產品開發進度、先進歐美國家益趨嚴格環保法規之建立，以及財務會計控管等主要風險進行管控，除原有之制度規範與處理外，更積極開發更先進與敏感度更高的監督、評估、控管風險程式及準則，以兼顧安全與效率，建立更具經濟效益之業務拓展模式。

本公司已為全體董事及經理人投保責任保險，並於每年定期評估投保額度與保險內容，以降低可能之風險。

### 風險因應管理

生產風險	依據品質管理系統、環安衛管理系統、溫室氣體管理系統、能源管理系統及工廠管理規章，有效控制製造部門的運作，完成生產計劃任務，達成產品交期時程；並配合稽核作業
斷料風險	建立適當安全庫存量、慎選供應商、定期實施供應商考核、與供應商訂立長期合約、與各供應商維持良好合作關係、維持向兩家供應商採購政策。
內部弊端	加強內部控制制度及實施人員工作輪調、人員加強法律常識教育訓練、建立 sop 標準作業手冊，提高作業品質及穩定度
資訊安全	建立資訊安全管理系統，設立災難系統復原計畫，確保關係利害人權益，且能回應他們的期盼
緊急應變	建立緊急準備與應變通報及緊急應變流程，確保能夠即時啟動因應措施，控制災損影響及災後復原狀況。

## 6-3 法規遵循

### 重要性

守法為公司經營之基本要求，亦是各利害關係人對公司的期待。違反法規將造成公司損失、影響公司形象、帶來負面觀感，對於公司之永續經營影響甚大。

### 政策

有效的制度控管，與符合國家日趨嚴格的相關法令規定，進而提升公司效能，降低用人成本，減少對環境之衝擊，善盡企業對社會應盡之責任。

### 管理目標

- 員工之福利優於法規規定。
- 遵循法規規定辦理。
- 不因違反法規而造成重大負面影響。

### 員工

- 定期稽核，確保各單位均能恪遵相關法令之規定
- 教育訓練，以確保每位員工都了解相關法規。
- 由人事單位查詢相關勞動法規。
- 由安全衛生單位查詢相關勞工安全衛生法規。

## 6-4 提升資訊透明度

本公司財務業務資訊及公司治理資訊，其中，包括公司沿革、產品或提供服務之介紹、組織架構與經營團隊等資訊揭露於公司官方網站，本公司亦依規定公開公司資訊於公開資訊觀測站，讓股東及利害關係人查詢公司之相關資訊，及瞭解本公司財務及非財務資訊。

本公司亦設有發言人制度，並公開資訊於公司網站及公開資訊觀測站，作為股東及利害關係人與公司做為各項訊息傳遞與溝通之管道，亦設有投資人信箱，並由專責人員搜集、處理及回應股東及利害關係人的各項建議與問題。

本公司員工絕不接受任何形式的要求，或收受任何賄賂，或其他不正當利益；我們也要求外部合作廠商必須簽署「禁賄聲明書」，合作廠商不得對本公司員工或親友進行賄賂，若有因違反道德規範而造成損害者，本公司將依據合作廠商簽署之禁賄聲明書予以求償，並採取必要的法律行動。

07

環境保護

## 7-1 節能減廢政策

金寶電子身為企業公民的一份子，各廠區仍將持續宣導節能政策，落實節能減廢、資源回收及再利用之節能政策。我們推行節約原物料及能源措施，從能源使用管理、水資源管理、工業減廢及製程安全管理之根源著手，以落實環境無污染之虞，做好污染預防與風險管理。

金寶電子持續導入節能減碳措施，目標是 2025 年每百萬美元營收產生的溫室氣體排放量，低於基準年 2015 年 10%。並致力於環境保護，並從產品設計、生產、包裝、販售與服務，持續朝環保理念前進。

## 7-2 綠色產品

金寶電子承諾遵守各國國際法規標準及環保標章標示要求，不違反任何產品及服務信息標籤的法規，在產品設計時就與客戶確認需求，由安規人員負責在產品開發時期即進行產品驗證及標章的規劃與認證或提供客戶所需之相關文件，以利客戶申請各類所需標章或文件。金寶電子所有產品均符合國際安規標準或國際環保規範，並依出貨區域產品環保法規要求（如歐盟 RoHS 指令、歐盟 WEEE 指令、中國電子資訊產品污染控制管理辦法等），於產品或包裝上標示符合性等相關資訊，2017 年無違反相關產品及服務信息標籤的法規。

本公司致力於環境保護，並努力在產品開發、製造及服務上獲得員工、客戶、股東、供應商及社會之認同。我們重視綠色產品設計與開發，並且重視環境友善概念，我們長期關注環境議題，致力於減少企業營運可能對自然環境所造成的影響，遵循相關法令規範，滿足客戶要求及利害關係人之認同。

### (一) 綠色營運政策

我們承諾遵循最新國際法規及客戶的限用物質之規範，在設計研發階段即導入綠色概念，減少有害物質的使用，並建立綠色管理系統，使得危害物質管控更加有效與完善，導入綠色產品設計（不使用有害物質之產品設計）及綠色管理系統（建立綠色產品流程管理）。

為落實產品綠色政策與環境保護，建置有害物質流程管理系統，並通過 IECQ QC-080000 驗證，以確保產品符合法令與客戶的環保要求。同時，生產工廠也建立環境管理系統，通過 ISO14001 驗證，持續改善環境績效。

## 我們的環安政策

遵守法令	遵守並符合國家及政府相關環境及安全衛生法律法規。
訓練及推廣	推展環境及安全衛生管理相關教育訓練活動，提升員工之環境及安全衛生意識，並促進其參與執行。
預防及改善	藉由污染預防、事故預防、節約能資源及責任照顧等，持續改善環境及安全衛生績效。
減汙及減廢	注重污染源的控制、製程減廢、並改善安全衛生設施，以達污染預防及降低風險的目的。
宣導與溝通	建立良好的溝通管道，向員工、供應商、及相關團體及民眾，持續傳達本公司的環安政策。

## 我們的綠色產品政策

符合國際法規  
達成客戶要求  
應用環保化設計  
持續改善綠色管理系統

## 我們的環境政策

節省能源 綠色設計  
符合法規 滿足客戶  
污染預防 資源回收

## 我們的綠色產品政策

提供顧客滿意之產品與服務  
第一次就把工作做對  
對品質持續追求進步與超越



## (二) 管理與執行

為達成上述目標，我們自歐盟公告廢電子電機設備中危害物質禁用指令 (RoHS) 以來，便成立綠色產品部門及跨事群的合作小組因應。為落實政策的執行，建置 IECQ QC 080000 有害物質流程管理系統，確保材料承認、採購、產品設計與製造出貨等作業均符合有害物質管制的要求，透過內部定期稽核與外部第三方查核，持續改善管理流程。我們透過 IECQ QC 080000 管理系統，在產品設計及生產製造期間，皆導入綠色設計與綠色製造的要求，降低對於環境的影響，並且持續確保公司產品可以符合國際法規及客戶對有害物質管理相關要求。

持續確保公司產品可以符合國際法規及客戶對有害物質管理相關要求，每月定期的蒐集法規最新動態及客戶相關環保要求之更新，積極參與客戶或驗證機構、政府舉辦的研討會。若國際法規有變更時，金寶將召開符合性查核會議，必要時會對供應商展開調查，同時對公司同仁進行宣導教育，以維持有害物質管理系統之有效性。

在本報告書期間內，本公司各廠區未發生違反環境法律及規則被處鉅額罰款的情事，也未接到任何關於影響環境的事件之情形。

### 7-3 溫室氣體管理

全球暖化之原因，極高的可能性是由於人類增加排放溫室氣體之行為造成全球暖化，為了貫徹永續經營的理念與目標，金寶電子展開溫室氣體減排的行動，於海外各廠區管控年度溫室氣體排減成效及改善需求，推行節約原物料及能源措施，以符合法令規定，從根源著手、清潔生產、工業減廢及製程安全管理，以落實環境無污染之虞，做好污染預防與風險管理，並讓員工了解關於碳排放議題的重要性。

一、溫室氣體排放之影響，或衝擊之程度：

#### (一) 受氣候變遷相關法規規範之風險

考量巴黎協定所冀望能共同遏阻全球暖化趨勢，期望自身能貢獻心力於氣候變遷對環境所造成

之衝擊。因此，對於溫室氣體盤查持續進行有效管控，並針對範疇三的排放源進行識別與管理，以有效管控並持續改善溫室氣體排減之目標。

我們每年報告溫室氣體盤查結果，且已採取各項溫室氣體減量相關改善措施，執行溫室氣體排放減量調適；未來持續關注國內外氣候變遷相關法規，以利掌握趨勢做出因應措施。

#### (二) 受氣候變遷之實質風險

1. 企業層面：關於綠色問題的風險，已成立專案單位管理新金寶集團的綠色問題相關活動，並定義風險和機遇，包括氣候變化、環境問題，以鑑別來自外部和內部的風險，加以減緩。
2. 資產層面：新金寶集團評估各海外生產廠所面臨的風險與機會，以因應關於當地天然災害、極度氣候變化及相關法令法規之要求。

#### (三) 氣候變遷之機會

為了貫徹永續經營之理念，我們已持續展開溫室氣體減排意識，並於各海外廠管控年度溫室氣體排減成效及改善需求，讓員工了解關於碳排放議題的嚴重性。

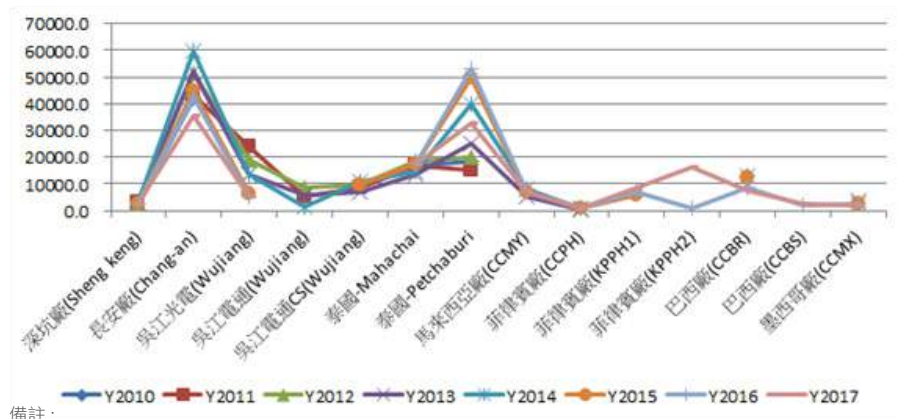
對全球氣候變遷可能造成之風險摘要如下

項目	潛在衝擊	衝擊程度	
法規風險	碳稅 / 燃料稅 / 能源稅	增加營運成本	中 / 高
	溫室氣體之交易	增加營運成本	高
	空氣污染之總量日趨嚴格 (地方自治法)	增加營運成本	高
物理風險	極端降雨及乾旱頻率改變	限水，減產或停產	中 / 高
		國外供料中斷	高
		銷售減少	中 / 高
	極端降雨及海水面升高	河川潰堤	高

(四) 溫室氣體排放量

根據 2017 年溫室氣體盤查結果顯示，溫室氣體總排放量 137,646.9 公噸 CO2e，其中範疇一，來自於製程或設施之直接排放為 8,514.6 公噸 CO2e(占 6.19%)；範疇二，來自於外購電力的間接排放 129,131.8 公噸 CO2e(占 93.8%)。

廠區	主要活動	2017		2016		2015		2014		2013	
		範疇一	範疇二	範疇一	範疇二	範疇一	範疇二	範疇一	範疇二	範疇一	範疇二
深坑	研發設計	217.3	2,429.6	217.3	2,319.6	184.2	2,450.8	425.9	2,527.30	397.7	2,465.30
東莞	生產製造	524.2	35,199.4	1,154.3	41,619.6	1,336.4	50,706.20	1,810.90	57,638.00	1,929.20	50,626.90
菲律賓	生產製造	3,839.6	20,457.3	752.3	7,468.7	542.5	5,301.10	NA	NA	NA	NA
泰金寶	生產製造	3,933.5	71,045.5	13,951.2	82,350.6						
總排放量 (公噸 CO2e)		137,646.90		149,824.60		60,521.20		62,402.10		55,419.10	
排放強度 (公噸 CO2e/百萬新台幣營收)		1.15		1.21		1.47		1.12		1.297	



備註：  
 1. 2013 年度 GHG 盤查開始納入馬來西亞廠、菲律賓廠、巴西廠、墨西哥廠等廠區。  
 2. 2015 年度 GHG 盤查開始納入菲律賓 KPPH 廠區。  
 3. 2016 年度 GHG 盤查開始納入 CBBS 廠區，菲律賓則拆分為 CCPH、KPPH1 及 KPPH2

2017 GHG 排放量盤查結果

廠區別 Factory	GHG 總排放量 (公噸 CO2 e) GHG emission ( t CO2 e)								Y2017 VS Y2016 比較 Comparison	
	Y2010	Y2011	Y2012	Y2013	Y2014	Y2015	Y2016	Y2017	差異值 Variation	差異比例 Variation%
深坑廠 (Sheng-keng)	2497.5	2800.6	2353.2	2863	2953.2	2667.8	2536.9	2647.0	110.1	▲ 4.3%
長安廠 (Chang-an)	42169.3	43304.9	51364.6	52556.1	59448.9	44621.4	42274.0	35723.3	-7050.4	▼ 16.4%
吳江光電 (Wujiang)	-	23715.0	18824.1	13638.3	13430.6	6499.5	5133.8	5266.4	132.6	▲ 2.5%
吳江電通 (Wujiang)	-	5445.0	8548.8	5960.8	1623.9	-	-	-	-	-
吳江電通 CS(Wujiang)	-	8608.2	9833.6	6909.2	10781.2	9781.3	-	-	-	-
泰國 -Mahachai	16687.7	17041.3	18275.8	13568.6	14777.2	17096.0	17562.7	17267.3	-295.4	▼ 1.6%
泰國 -Petchaburi	18376.4	15167.9	19957.5	25000.6	39712.5	49848.7	53035.8	32880.6	-20155.2	▼ 38.0%
馬來西亞廠 (CCMY)	-	-	-	7927.5	7752.6	3766.7	6872.7	6993.8	121.1	▲ 1.7%
菲律賓廠 (CCPH)	-	-	-	519.0	878.6	816.4	755.3	871.9	116.6	▲ 15.4%
菲律賓廠 (KPPH1)	-	-	-	-	-	5843.6	7170.0	8303.8	1133.6	▲ 15.8%
菲律賓廠 (KPPH2)	-	-	-	-	-	-	1051.6	15993.3	14941.7	▲ 1520.8%
巴西廠 (CCBR)	-	-	-	10400.6	13191.0	12196.5	8814.8	7205.2	-1609.6	▼ 18.2%
巴西廠 (CCBS)	-	-	-	-	-	-	1806.8	2618.9	812.1	▲ 44.9%
墨西哥廠 (CCMX)	-	-	-	3540.9	2552.2	2683.2	2310.2	1875.1	-435.1	▼ 18.8%
<b>Total</b>	<b>104898.6</b>	<b>116082.8</b>	<b>129154.7</b>	<b>139982.4</b>	<b>167101.9</b>	<b>155821.1</b>	<b>149824.6</b>	<b>137646.9</b>	<b>-12177.7</b>	<b>▼ 8.1%</b>

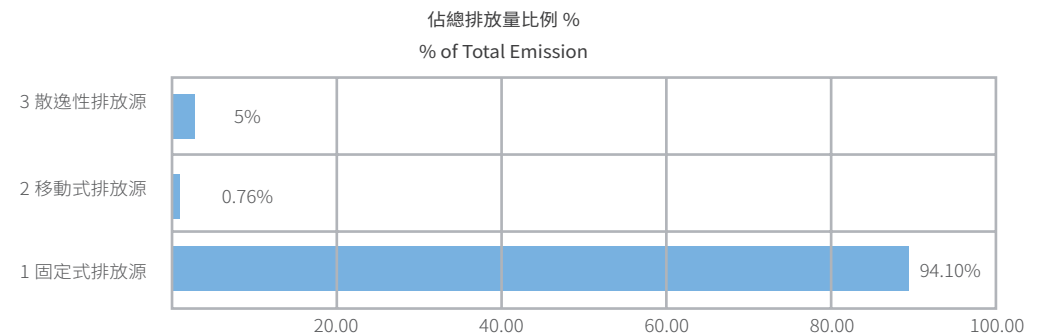
備註：Mt 代表公噸 metric ton。

2017 外購電力盤查結果

廠區別 Factory	GHG 總排放量 (公噸 CO2 e) GHG emission (t CO2 e)								Y2017 VS Y2016 比較 Comparison	
	Y2010	Y2011	Y2012	Y2013	Y2014	Y2015	Y2016	Y2017	差異值 Variation	差異比例 Variation%
	深坑廠 (Sheng-keng)	3803.8	4341.9	4131.7	4722.7	4841.6	4704.0	4393.2	4592.9	199.7
長安廠 (Chang-an)	41193.0	44618.7	53428.0	54892.0	62766.0	55217.4	46455.7	40571.0	5884.7	▼ 10.6%
吳江光電 (Wujiang)	25571.0	25394.1	20461.3	15286.6	15233.9	7582.4	6291.6	6006.5	285.1	▼ 4.5%
吳江電通 (Wujiang)	-	6455.2	10173.2	7345.9	1967.0	-	-	-	-	-
吳江電通 CS(Wujiang)	-	10210.5	11732.4	8341.1	13128.6	13171.0	-	-	-	-
泰國 -Mahachai	25452.0	26979.5	28988.0	24384.4	26422.8	29578.8	30833.9	35819.5	4985.6	▲ 16.1%
泰國 -Petchaburi	27991.0	24367.5	32265.3	35153.9	50974.8	75969.0	81489.2	73841.2	7648	▼ 9.3%
馬來西亞廠 (CCMY)	-	-	-	10875.6	10380.2	9558.0	9718.9	9855.8	136.9	▲ 1.4%
菲律賓廠 (CCPH)	-	-	-	792.2	1358.1	1278.4	1148.2	1395.4	247.2	▲ 21.5%
菲律賓廠 (KPPH1)	-	-	-	-	-	8788.3	10974.9	13287.7	2312.8	▲ 21.0%
菲律賓廠 (KPPH2)	-	-	-	-	-	-	1407.0	20627.1	19220.1	▲ 1366%
巴西廠 (CCBR)	-	-	-	14202.0	17007.0	15820.9	11408.5	11916.3	507.8	▲ 4.4%
巴西廠 (CCBS)	-	-	-	-	-	-	2345.0	4360.8	2285.8	▲ 97.4%
墨西哥廠 (CCMX)	-	-	-	5119.2	5376.3	5608.1	4853.2	3943.5	909.7	▼ 18.7%
<b>Total</b>	<b>124010.8</b>	<b>142367.4</b>	<b>161179.9</b>	<b>177381.3</b>	<b>209456.3</b>	<b>227276.3</b>	<b>211319.3</b>	<b>226217.7</b>	<b>14898.4</b>	<b>▲ 7.0%</b>

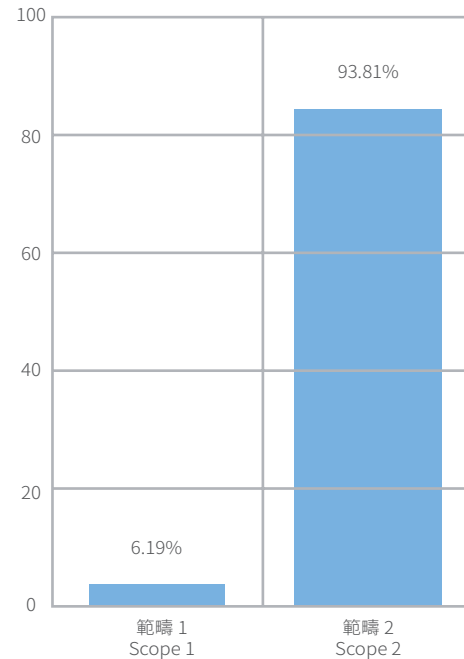
2017 GHG 依排放源統計

廠區別 Factory	Y2017 GHG 依排放源 (公噸 CO2 e) GHG by Emission Source (t CO2 e)		
	固定式排放源 Stationary	移動式排放源 Mobile	散逸性排放源 Fugitive
	深坑廠 (Sheng-keng)	2429.6	41.6
長安廠 (Chang-an)	35303.3	73.2	347.0
吳江光電 (Wujiang)	5171.6	6.5	88.2
吳江電通 (Wujiang)	-	-	-
吳江電通 CS(Wujiang)	-	-	-
泰國 -Mahachai	15374.4	604.2	1288.6
泰國 -Petchaburi	31686.6	62.0	1131.9
馬來西亞廠 (CCMY)	6866.5	81.4	45.8
菲律賓廠 (CCPH)	841.7	6.2	23.9
菲律賓廠 (KPPH1)	8015.1	59.7	288.9
菲律賓廠 (KPPH2)	12442.2	72.3	3478.6
巴西廠 (CCBR)	7070.6	40.3	94.3
巴西廠 (CCBS)	2612.3	0.0	6.6
墨西哥廠 (CCMX)	1821.0	4.5	49.5
<b>Total</b>	<b>129634.9</b>	<b>1051.9</b>	<b>7019.0</b>
佔總排放量比例 % % of Total Emission	94.10	0.76	5.00



2017 GHG 依範疇統計

廠區別 Factory	Y2017 GHG 依範疇 (公噸 CO2 e)	
	GHG by Scope (t CO2 e)	
	範疇 1 Scope 1	範疇 2 Scope 2
深坑廠 (Sheng-keng)	217.3	2429.6
長安廠 (Chang-an)	524.2	35199.4
吳江光電 (Wujiang)	409.5	4856.9
吳江電通 (Wujiang)	-	-
吳江電通 CS(Wujiang)	-	-
泰國 -Mahachai	1900.7	15366.5
泰國 -Petchaburi	1202.8	31677.8
馬來西亞廠 (CCMY)	127.2	6866.5
菲律賓廠 (CCPH)	30.2	841.7
菲律賓廠 (KPPH1)	288.6	8015.1
菲律賓廠 (KPPH2)	3551.0	12442.2
巴西廠 (CCBR)	143.6	7061.6
巴西廠 (CCBS)	34.7	2584.2
墨西哥廠 (CCMX)	84.8	1790.3
<b>Total</b>	<b>8514.6</b>	<b>129131.8</b>
佔總排放量比例 % % of Total Emission	6.19	93.81



2017 NKG GHG 總排放量為 137,646.9(Mt CO2 e)，與 Y2016 比較減少 8.1%，主要排放源為外購電力佔 93.81%。

2017 GHG 依排放源統計：

- (1) 固固定式排放源：外購電力、發電機、消防泵使用燃料，佔 94.10%；
- (2) 移動式排放源：公務車、堆高機使用燃料，佔 0.76%；
- (3) 逸散性排放源：冷媒、化糞池，佔 5.00%。

2017 GHG 依範疇統計：

- (1) 範疇 1: 直接溫室氣體排放，佔 6.19%；
- (2) 範疇 2: 能源間接溫室氣體排放，佔 93.81%。

主要差異說明

廠區別	Y2017 GHG (公噸 CO2 e)	2017 VS 2016 比較		主要差異說明
		差異值	差異比例	
菲律賓廠 (CCPH)	871.9	116.6	▲ 15.4%	1.CCPH 主要為生產 CS BU 的產品，KPPH1 則主要是生產 CE BU 的產品。兩個廠區的外購電力數據無法拆分計算。
菲律賓廠 (KPPH1)	8303.8	1133.6	▲ 15.8%	2. 因計算機產品已完全從大陸長安廠轉移至菲律賓廠生產，產能有增加。
菲律賓廠 (KPPH2)	15993.3	14941.7	▲ 1520.8%	1.Y2016 屬於建廠初期，產量較少 2.Y2017 為採日 / 夜兩班制輪班生產，故在外購電力數據部份有 13 倍的爆炸性成長。
巴西廠 (CCBS)	2618.9	812.1	▲ 44.9%	1.Y2016 為從下半年度開始生產，故僅有 6 個月的數據。 2.Y2016 的總產量為 38231pcs Y2017 的總產量為 3357580pcs

## 二、溫室氣體管理之策略、方法、目標：

### (一) 溫室氣體管理之策略

金寶電子已將溫室氣體管理納入企業經營策略，每年提交溫室氣體報告及碳排減策略計劃至台灣證券交易所 TWSE。對內部持續監測溫室氣體排放趨勢，對外部客戶做季度溫室氣體審查報告及年度 CDP 碳揭露報告，以因應氣候變遷對企業內外部之管理策略。

### (二) 溫室氣體排放量減量之預算與計畫

金寶電子之主要溫室氣體排放來源為外購電力，乃屬範疇二之排放，故公司現狀每月能源使用進行管理追蹤。後續將對公司差旅費用納入管制，乃屬範疇三之排放，待界定計算原則及範圍，後續納入年度溫室氣體排減報告，提出改善措施及計畫，以持續改善碳盤排減成效。

### (三) 產品或服務帶給客戶或消費者之減碳效果

因應綠色設計原則，金寶電子致力於綠色設計、綠色供應的概念，應用於產品開發生產過程，期盼達到減碳之成效。金寶要求整體供應商提供之零件、部件、材料、成品及包裝材料，在設計的初始階段需要符合我們的環境要求，以減少對環境造成氣候變遷之衝擊。

## 7-4 能源使用管理

本公司台灣地區對於節能管理，管理方針以降低能源使用量及增進能源使用效率為目標，於 2012 年 8 月開始全面施行節約用電措施，在執行上則以照明、空調和能源管理等三大方向進行改善相關節能改善，具體做法如下：

策略	具體作法
照明	傳統照明燈管全部改用 LED 燈管。
	室內照明符合 CNS 照明標準規定。
空調	每日測量溫度，調整啟動 400RT 或 200RT 冰水主機。
	室內溫度管制由 25°C 調高至 26°C。
	高樓層帷幕牆玻璃貼隔熱紙。
	冷卻水塔定期清洗由每季改為每月，增加冷卻效能。
管理	加裝門擋，強迫安全門自動關門。
	啟動螢幕省電程式，設定電腦 5 分鐘未使用，自動關閉螢幕
	各部門指定各區域照明管理者名單，負責照明及電腦開關管理責任及督導同仁
其他	印影機 / 飲水機 / 咖啡機 / 電視等電器加裝 Timer，設定晚上 19:00 以後斷電。
	設置太陽能發電板，利用太陽日照發電。

本公司之能源使用主要為電力、柴油及天然氣等三項能源。

在電力能源方面，2017 年電力能源強度相較於 2016 年小幅增加了 2.6%；2017 年柴油能源強度相較於 2016 年減少 32.8%，係因柴油用量減少，減少的部分以電力取代所致，大陸廠區之人員較前一年度減少所致。

在天然氣能源方面，2017 年天然氣能源強度比 2016 年減少 11.1%，係因天然氣用量減少，天然氣用量減少的部分為大陸廠區之人員較前一年度減少所致。

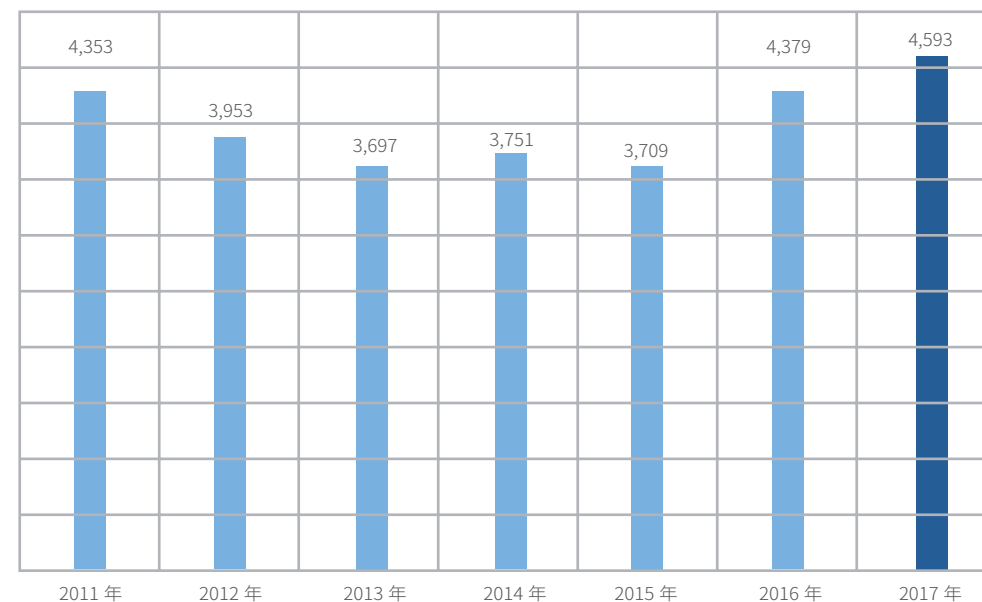
能源項目	電 (千度)	柴油 (公秉)	天然氣 (千立方公尺)
1. 台灣廠區	4,593	0	0
2. 大陸廠區	46,577	15	288
3. 菲律賓廠區	33,915	51	0
4. 泰國廠區	110,148	33	0
5. 馬來西亞廠區	9,828	21	0
6. 巴西廠區	1,191	6	0
7. 墨西哥廠區	3,944	1	13
小計	210,195	126	301
能量單位 (百萬焦耳)	756,703,233	4,884,672	11,698,864
2017 營收 (新台幣億元)	1,192	1,192	1,192
2017 年能量強度 (百萬焦耳 / 每億元營收)	634,818	4,098	9,814
2016 年能量強度 (百萬焦耳 / 每億元營收)	618,999	6,097	11,040
2017 與 2016 能源強度增加 (減少)	2.6%	-32.8%	-11.1%

本公司台灣地區自 2012 年 8 月開始全面施行節電措施，以照明、空調和能源管理等三大方向進行改善相關節能改善，節電成效持續發酵。

## 台灣廠區用電量情形。

台灣	2011 年	2012 年	2013 年	2014 年	2015 年	2016 年	2017 年
用電量	4353	3953	3697	3751	3709	4379	4593
YOY	-	-9.2%	-6.5%	1.4%	-1.1%	18.3%	4.9%
能量單位	15671520	14231509	13309398	13502297	13353761	15764400	16534800
營收	399	389	427	556	411	1230	1192
能量強度	39235	36614	31155	24273	32474	12817	13871

註：用電量：仟度 能量單位：百萬焦耳 2017 營收：新台幣億元



註：單位：仟度

大陸蘇州廠區 2013 年 11 月員工宿舍導入水卡，節約用水，避免浪費，2014 年開始導入 LED 燈，節約用電，2017 年持續每月能源使用進行匯總，設定目標值與實際達成，差異進行分析，檢視達成狀況，進而提出改善措施及計畫，以確保能夠水電氣減量。並進一步對於水電氣減量，進行下列措施：

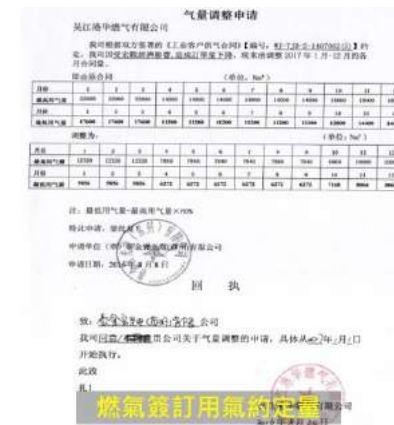
1. 全廠區地下水管及消防管道查漏并維修。
2. 重大設備開機數量管控，變壓器申請停用。
3. 天然氣簽訂用氣約定量，按需要申請。

時間	水 (千度)	電 (千度)	燃氣費 (千立方公尺)	柴油 (公秉)
2016 實際	188	5877	172	0
2017 規劃	178	5230	114	0
2017 實際	183	6006	150	0
2017 達成率	97.26%	87.07%	76%	0
2018 目標	170	5105	130	0

大陸長安廠區每月均對能源使用進行匯總追蹤，在高階主管會議上，逐月檢視達成狀況，進而提出改善措施及計畫，以確保能夠油水電減量。

長安廠區	2012 年	2013 年	2014 年	2015 年	2016 年	2017 年
用電 (千度)	53428	54892	62766	55217	46572	40571
增幅 (減幅) %	-	2.74%	14.34%	-12.03%	-15.66%	-12.89%
天然氣 (千立方公尺)	404	365	407	181	139	138
增幅 (減幅) %	-	-9.70%	11.74%	-55.67%	-22.87%	-1.12%
柴油 (公秉)	200	84.0	66.6	35.0	30.0	14.5
增幅 (減幅) %	-	-58.00%	-20.71%	-47.45%	-14.29%	-51.67%

## 節能使用管理



節約用水 / 用電宣導海報

## 7-5 水資源管理

在全球氣候變遷的影響下，水資源亦已成為一當前重要的議題，在水資源管理方面，我們以 ISO14001 的管理體系力行水資源的節約措施。金寶因產業的特性，主要是組裝工廠，整體而言，製程並未大量使用水資源，主要用水使用量為基礎廠務設施，如空調、空壓等循環用水及員工生活用水。用水來源均來自市政用水，並無單獨取自河川湖泊或地下水源，對水源及社區用水可能的衝擊並無顯著影響。

我們為持續推動節約用水，加強各廠區節水設施管理及汰換，並對於地下水管及消防管道查漏并維修，亦進行宣導員工經由用水行為改變以提升節約用水效率。

各項節水措施：

- 改換藥劑減少空調用水
- 改善冷卻水塔佈水器減少不平引起溢水浪費
- 廁所沖水馬桶水閥調節，每日進行滲漏巡檢
- 廚房每日沖水清洗地面改拖地方式節水，洗菜水用來拖地
- 晚間使用儲用水，關閉水閥
- 每天檢查用水開關點檢與用水巡檢

排水系統依照當地政府要求，生活污水排放口與當地政府指定之污水管道對接，再排放至專業污水公司處理，經專業汙水處理公司處理汙水合格後，始排放至流入河流。本公司每年委託第三方進行檢驗汙水處理程序，檢驗結果均符合當地政府標準。

在用水方面，2017 用水量 (千度) 比 2016 年度減少 57(千度)。

能源項目	2017 水量 (千度)	2016 水量 (千度)	2015 水量 (千度)	2014 水量 (千度)	2013 水量 (千度)
1. 台灣廠區	42	38	40	42	37
2. 大陸廠區	625	659	657	867	649
3. 菲律賓廠區	117	137			
4. 泰國廠區	553	547			
5. 馬來西亞廠區	12	16			
6. 巴西廠區	0.25	4			
7. 墨西哥廠區	8	12			
小計	1,356	1,413	697	909	686

## 台灣廠區用水量情形

台灣	2012 年	2013 年	2014 年	2015 年	2016 年	2017 年
用水量 (千度)	33,748	29,111	37,032	42,696	38,115	41,841
YOY(減幅)%	-	-13.70%	27.20%	15.30%	-10.70%	9.78%

大陸蘇州廠區全廠區地下水管查漏並維修，對於重大設備開機數量管控，以及對變壓器申請停用，並且簽定天然氣用氣約定量，並依規定申請。長安廠區自 2014 年 8 月以來持續進行全面節約用水、用電，且每月能源使用進行匯總追蹤，在高階主管會議上，逐月檢視達成狀況，進而提出改善措施及計畫，以確保能夠夠水電減量。

## 紅外線報警檢測



地下漏水管路查找修復



重大設備開機數量管控



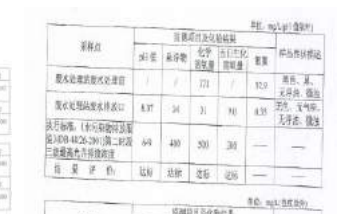
污水處理槽設備定期保養紀錄



變壓器申請停用



燃氣簽訂用氣約定量



環境檢測報告



污水處理槽設備



污水處理槽設備



污水處理槽設備



### 7-6 廢棄物管理

對於廢棄物減量作業，我們著重於來源管理，將來源區分為員工生活廢棄物及製程廢棄物兩大類別；員工生活廢棄物管理則透過員工教育訓練佐以員工行為規範有效推動減量及分類管理，提高資源利用性及其資源化價值；製程廢棄物管理則以最適包材及降低有害廢棄物占比率為主軸，推動減量管理。

廢棄物集中處理係以分類及安全性為目的，各地由專責單位管理廢棄物，有效掌握廢棄物來源產出量並進行管控，同時也與資源再利用業者進行合作，提高資源利用價值，並以零廢棄物為最終目標。

對於廢棄物優先採取製程回收、再利用源頭減量，對於無法回收再利用之廢棄物，則遵守環保法令規定，委託合法業者清運、焚化、掩埋。對於廢棄物，我們的處理方式為：

- (1) 生活廢棄物，委託合格專業廢棄物處理公司或當地政府環衛單位處理；
- (2) 一般事業廢棄物，於測試後拆解，委託甲級專業廢棄物清理公司處理。
- (3) 有害事業廢棄物，儲存在危險廢物儲存區，委託合格的合格廠商進行清運和處理。

可回收廢棄物，委託清潔隊處理或賣給合格廠商處理 ( 如寶特瓶、鋁罐、鐵罐、廢紙、廢塑膠、五金件等 )。

台灣廠區為研發業務營運總部，生產基地皆移往泰國、大陸、菲律賓及中南美洲，一般而言無任何污染問題發生，最近年度及截至年報刊印日止無因污染環境問題產生重大之支出。

有關環境議題，本公司於報告期間完全依照政府法規辦理，並無任何違反環境法律法規之情事發生。

<http://www.ipe.org.cn/pollution/corporation.aspx>。

廠區	1. 台灣廠區		2. 大陸廠區		3. 菲律賓廠區		4. 泰國廠區	
項目分類	重量 (噸)	處理方式	重量 (噸)	處理方式	重量 (噸)	處理方式	重量 (噸)	處理方式
生活廢棄物	32	焚燒及回收	265	焚燒及回收	147	焚燒及回收	477,770	焚燒及回收
一般事業廢棄物	7	回收	2,181	回收	454	回收	12,551	回收
有害事業廢棄物	0		16	回收	25	回收	80	回收
小計	39		2,463		625		490,401	

廠區	5. 馬來西亞廠區		6. 巴西廠區		7. 墨西哥廠區		合計	
項目分類	重量 (噸)	處理方式	重量 (噸)	處理方式	重量 (噸)	處理方式	重量 (噸)	處理方式
生活廢棄物	N/A	焚燒及回收	172,979	焚燒及回收	798	焚燒及回收	651,991	焚燒及回收
一般事業廢棄物	13	回收	195,049	回收	72	回收	210,327	回收
有害事業廢棄物	233	回收	70,940	回收	6	回收	71,300	回收
小計	246		438,968		876		933,618	

台灣廠區廢棄物處理情形；2017 年度期間，台灣地區並無違反環境法規及所受罰款。

大陸蘇州廠區對於雨污管道分流，廢水由吳江經濟技術開發區運東處理廠處理，廢水每年由華測檢測，檢測結果均合格規定。

單位：噸	2014 年	2015 年	2016 年	2017 年	處理方式
生活廢棄物	125	75.6	68.9	65.2	填埋、焚燒
一般事業廢棄物	481.6	364.2	257.5	298.8	變賣
有害事業廢棄物	9.8	13.0	3.834	5.749	資質廠商處置
統計	646.4	452.8	330.234	369.749	

大陸長安廠區於報告期間之廢水與廢棄物均嚴格按當地政府要求進行處理，並無發生有廢水與廢棄物罰款之相關情事。查詢路徑至公眾環境研究中心網查詢 <http://www.ipe.org.cn/pollution/corporation.aspx>。

單位：噸	2013 年	2014 年	2015 年	2016 年	2017 年	處理方式
生活廢棄物	438	547.5	293.4	175	262.8	填埋、焚燒
一般事業廢棄物	1786.8	2416.9	1508.4	1936	1621	變賣
有害事業廢棄物	35	79.9	25.3	12.7	2.925	專業廠商收集處理
統計	2259.8	3044.3	1827.1	2123.7	1886.725	

## 廢棄物處理



長安廠區生活廢棄物長安環衛清潔隊處理



菲律賓廠區危險廢物儲存在危險廢物儲存區，並透過合格的運輸儲存和處置廠商處理

**危險廢物轉移單**

第一聯：廢物產生處填寫

第二聯：接收運輸單位填寫

第三聯：廢物接收處填寫

此表係根據《中華人民共和國固體廢物環境污染防治法》及《危險廢物環境污染防治法》等法律法規制定，用於記錄危險廢物轉移過程，確保廢物得到合法、安全、妥善的處置。

危險廢棄物轉移單



菲律賓廠區生活廢棄物經分類後稱重後裝入垃圾車清運，有回收價值廢棄物出售給廢品買家。

廢棄物處理



生活廢棄物分類



廢棄物分類



廢棄物分類



合格專業廢棄物處理廠商



廢棄物分類



廢棄物分類



生活廢棄物暫放點



生活廢棄物處理協議書



危險廢棄物轉移單



蘇州廠區之生活廢棄物吳江環衛清潔隊處理



蘇州廠區之生活廢棄物吳江環衛清潔隊處理



長安廠區一般廢棄物慶商回收廢品供銷社

7-7 永續管理系統盤查

永續發展之管理系統標準，其目的在於瞭解活動項目潛在的社會、經濟與環境衝擊的影響。為了促使管理系統更加圓滿，及確保各項 CSR 政策及行動被具體落實，並為組織建構起持續性的企業內部訓練與塑造企業永續形象的優勢，我們依 CSR 議題屬性，分別建構了相對應的管理系統，並與國際規範標準接軌，取得系統驗證證書，確實將企業永續及社會責任政策及方針，融入各廠區日常營運作業中。

為此，金寶電子進行各廠區之永續管理系統盤查，將有助於本企業提升企業社會責任、降低環境足跡、找出經營風險和機會。

我們的永續管理系統盤查

- 1997 年深坑廠 ISO 9001 系統認證通過
- 2007 年長安廠 ISO 9001 系統認證通過
- 2007 年長安廠 ISO 14001 環境管理系統認證通過
- 2007 年長安廠 OHSAS 18001 職業安全衛生管理系統認證通過
- 2011 年深坑廠 IECQ-QC 080000 危害物質管理系統認證通過
- 2011 年長安廠 IECQ-QC 080000 危害物質管理系統認證通過
- 2014 本集團加入 EICC 成為會員
- 2015 菲律賓廠 ISO 9001 系統認證通過
- 2016 菲律賓廠 IECQ-QC 080000 危害物質管理系統認證通過
- 2016 菲律賓廠 ISO 14001 認證通過
- 2016 墨西哥廠 ANSI/ESD S20.20 靜電防護認證
- 2017 麗寶 TRUSTe Enterprise Privacy Certification 隱私管理驗證通過

## 7-8 限用物質

本公司為 ODM 及 EMS 代工廠，全面遵守有關限用禁用有害物質、衝突礦產等規定，並提供相關資訊給客戶。

自歐盟公告廢電子電機設備中危害物質禁用指令 (RoHS) 以來，本公司便成立綠色產品部門及跨事群的合作小組來因應，遵循最新國際法規及客戶的限用物質規範要求，除本公司內部對於環境保護要求事項與產品限用物質訂定相關管理規範外，並且在管理規範中區分電子、機構及包裝材料所對應之證明文件 ( 例如：檢測報告或保證書、MSDS 或成分表、各客戶的綠色調查表、聲明書等 )，以證明產品材料符合限用物質之規範，同時透過「IECQQC080000 有害物質流程管理系統」，於在產品設計及生產製造導入綠色設計與綠色製造的要求，降低對於環境的影響，使得危害物質管控更加有效與完善。

我們為了達成材料選用對環境友善之目標、符合國際法規及客戶規範之要求，嚴格要求供應商符合環境管控有害物質技術標準，其中限用或禁用列管之有害化學物質分為禁用物質、限用物質、未來可能限禁用物質。我們期許透過綠色供應鏈管理，提供低毒性、低污染的產品給予客戶，降低對於環境或是人體的危害。有害物質管理系統使我們的綠色產品管理制度更具效率、便利與嚴謹，成為綠色競爭力的一部份。透過此平台可更有效率進行供應鏈管理，篩選具能力的供應商，持續提供符合規格之電子與機構零件，以生產綠色產品及提高各國際客戶的滿意與信賴。

對此，為持續確保產品符合國際法規及客戶對有害物質管理相關要求，本公司每月定期的蒐集法規最新動態及客戶相關環保要求之更新，積極參與客戶或驗證機構、政府舉辦的研討會；若國際法規有變更時，本公司也會召開符合性查核會議，必要時會對供應商展開調查，同時對同仁進行宣導教育，以維持有害物質管理系統之有效性；另外，本公司每年也會透過外部第三公證單位的稽查 QC080000 認證符合性，以確保集團執行有害物質管理流程的有效性。

在本報告書期間本公司各廠區並未發生違反環境法律及規則被處鉅額罰款，也未接到任何關於影響環境的事件。

## 7-9 採用環境標準篩選之供應商

本公司為消費、通訊、影像及資訊電子產品的 ODM/CDM 企業，本著對社會之關懷，致力於環境保護，並在產品之設計、生產、包裝、販售與服務，均符合國際法令規章與客戶的綠色產品要求。

產品使用的原物料均符合有害物質的限制值，並經第三方實驗室檢測確認。同時供應商也簽署環境保護保證書，並透過現場查核廠商有害物質管理作業流程，確保作業符合要求。本公司新供應商的要求，是以歐盟 2011/65/EU (RoHS) 有害物質限制指令為基準，全部供應商都必須符合 RoHS 要求，因此篩選比例為 100%。

我們導入新供應商前，安排實地查核，除了針對品質與有害物質管理作業外，也對童工、工作安全、職業疾病防護、員工宿舍與環境許可文件進行確認。查核發現的問題，供應商需在規定期限內完成改善，確保維護良好的工作條件，符合法令的規定。

08

健康職場與社會參與

## 8-1 人員概況

本公司在全球布局的營運策略下，2017 年全球員工總人數為 32,339 人，男性 15,184 人，女性 17,155，男女比例為 53%：47%，男女人力結構差異不大。本公司於員工招募、人才培育、績效管理、薪酬福利上絕對不將性別、國籍、宗教納入考量，而是依循一致標準，創造平等和諧的工作環境，讓同仁在合適的職位發揮所長。

我們充分表現僱用的多樣性，未曾發生違反人權或歧視事件，故在本報告書期間並無違反原住民權益之事件或受到外部人權的審查或影響評估的事件，公司內部任何的營運活動皆無強迫或強制勞動風險。



### (一) 性別職別年齡人員結構

(1) 台灣廠區員工總人數有 2,265 人，其中男性有 1,398 人 (佔全部 62%)，女性有 867 人 (佔全部 38%)；中高階主管有 779 人，其中男性主管有 607 人 (78%)，女性主管有 172 人 (22%)；年齡在 51 歲 (含) 以上有 229 人 (佔全部 10%)。

員工總人數	台灣廠區							
	30 歲以下		31 歲 -50 歲		51 歲以上		小計	
性別	男	女	男	女	男	女	男	女
課級以上	2	2	459	137	146	33	607	172
職員	215	186	556	473	20	30	791	689
直接員工	6						0	6
合計	217	194	1,015	610	166	63	1,398	867

(2) 大陸廠區員工總人數有 4,480 人，其中男性有 2,916 人 (佔全部 65%)，女性有 1,564 人 (佔全部 35%)；中高階主管有 250，其中男性主管有 160 人 (64%)，女性主管有 90 人 (36%)；年齡在 51 歲 (含) 以上有 25 人 (佔全部 0.56%)。

員工總人數	大陸廠區							
	30 歲以下		31 歲 -50 歲		51 歲以上		小計	
性別	男	女	男	女	男	女	男	女
課級以上	5	4	147	86	8	0	160	90
職員	190	135	315	165	2	0	507	300
直接員工	1,764	788	481	375	4	11	2,249	1,174
合計	1,959	927	943	626	14	11	2,916	1,564

(3) 菲律賓廠區員工總人數有 7,214 人，其中男性有 1,760 人 (佔全部 24%)，女性有 5,454 人 (佔全部 76%)；中高階主管有 79 人，其中男性主管有 101 人 (77%)，女性主管有 31 人 (23%)；年齡在 51 歲 (含) 以上有 20 人 (佔全部 0.28%)。

員工總人數	菲律賓廠區							
	30 歲以下		31 歲 -50 歲		51 歲以上		小計	
性別	男	女	男	女	男	女	男	女
課級以上	6	3	85	28	10	0	101	31
職員	259	250	159	83	2	0	420	333
直接員工	1,051	3,480	188	1,602	0	8	1,239	5,090
合計	1,316	3,733	432	1,713	12	8	1,760	5,454

(4) 泰國廠區員工總人數有 15,862 人，其中男性有 7,872 人 (佔全部 50%)，女性有 7,990 人 (佔全部 50%)；中高階主管有 277 人，其中男性主管有 186 人 (67%)；女性主管有 91 人 (33%)；年齡在 51 歲 (含) 以上有 135 人 (佔全部 0.85%)。

員工總人數	泰國廠區							
	30 歲以下		31 歲 -50 歲		51 歲 以上		小計	
年齡	男	女	男	女	男	女	男	女
性別								
課級以上	7	6	167	77	12	8	186	91
職員	563	378	476	383	8	9	1,047	770
直接員工	5,256	4,687	1,378	2,349	5	93	6,639	7,129
合計	5,826	5,071	2,021	2,809	25	110	7,872	7,990

(5) 馬來西亞廠區員工總人數有 539 人，其中男性有 315 人 (佔全部 58%)，女性有 224 人 (佔全部 42%)；中高階主管有 30 人，其中男性主管有 26 人 (87%)；女性主管有 4 人 (13%)；年齡在 51 歲 (含) 以上有 8 人 (佔全部 1.48%)。

員工總人數	馬來西亞廠區							
	30 歲以下		31 歲 -50 歲		51 歲 以上		小計	
年齡	男	女	男	女	男	女	男	女
性別								
課級以上	2	0	21	4	3	0	26	4
職員	26	27	44	20	2	0	72	47
直接員工	168	90	46	83	3	0	217	173
合計	196	117	111	107	8	0	315	224

(6) 巴西廠區員工總人數有 1,175 人，其中男性有 554 人 (佔全部 47%)，女性有 621 人 (佔全部 53%)；中高階主管有 38 人，其中男性主管有 30 人 (79%)；女性主管有 8 人 (21%)；年齡在 51 歲 (含) 以上有 36 人 (佔全部 3.06%)。

員工總人數	巴西廠區							
	30 歲以下		31 歲 -50 歲		51 歲 以上		小計	
年齡	男	女	男	女	男	女	男	女
性別								
課級以上	4	0	21	7	5	1	30	8
職員	86	50	146	68	16	1	248	119
直接員工	155	195	112	295	9	4	276	494
合計	245	245	279	370	30	6	554	621

(7) 墨西哥廠區員工總人數有 473 人，其中男性有 236 人 (佔全部 50%)，女性有 237 人 (佔全部 50%)；中高階主管有 11 人，其中男性主管有 9 人 (82%)；女性主管有 2 人 (18%)；年齡在 51 歲 (含) 以上有 23 人 (佔全部 4.86%)。

員工總人數	墨西哥廠區							
	30 歲以下		31 歲 -50 歲		51 歲 以上		小計	
年齡	男	女	男	女	男	女	男	女
性別								
課級以上	0	0	9	2	0	0	9	2
職員	25	15	68	11	0	0	93	26
直接員工	60	72	66	122	8	15	134	209
合計	85	87	143	135	8	15	236	237

(8) 其他地區包含美國、日本、韓國、荷蘭...等地區，以業務銷售及業務服務為主要業務性質，員工總人數有 331 人，其中男性有 133 人 (佔全部 40%)，女性有 198 人 (佔全部 60%)；中高階主管有 28 人，其中男性主管有 24 人 (86%)；女性主管有 4 人 (14%)；年齡在 51 歲 (含) 以上有 137 人 (佔全部 41.39%)。

員工總人數	其他廠區							
	30 歲以下		31 歲 -50 歲		51 歲 以上		小計	
年齡	男	女	男	女	男	女	男	女
課級以上			7	2	17	2	24	4
職員	2	2	23	18	27	10	52	30
直接員工	15	34	20	71	22	59	57	164
合計	17	36	50	91	66	71	133	198

(9) 在佈局全球的所有廠區員工總人數有 32,339 人，其中男性有 15,184 人 (佔全部 47%)，女性有 17,155 人 (佔全部 53%)；中高階主管有 1,545 人，其中男性主管有 1,143 人 (74%)；女性主管有 402 人 (26%)；年齡在 51 歲 (含) 以上有 613 人 (佔全部 1.9%)。

員工總人數	各廠區合計							
	30 歲以下		31 歲 -50 歲		51 歲 以上		小計	
年齡	男	女	男	女	男	女	男	女
課級以上	26	15	916	343	201	44	1,143	402
職員	1,366	1,043	1,787	1,221	77	50	3,230	2,314
直接員工	8,469	9,352	2,291	4,897	51	190	10,811	14,439
合計	9,861	10,410	4,994	6,461	329	284	15,184	17,155

## (二) 員工新進率及離職率統計

新進離職人員	1. 台灣廠區				2. 大陸廠區				3. 菲律賓廠區			
	男	%	女	%	男	%	女	%	男	%	女	%
新進人數	325	14%	167	4%	11,873	265%	4,195	94%	1,636	23%	5,480	76%
離職人數	274	12%	148	3%	11,342	253%	4,206	94%	891	12%	2,928	41%

新進離職人員	4. 泰國廠區				5. 馬來西亞廠區				6. 巴西廠區			
	男	%	女	%	男	%	女	%	男	%	女	%
新進人數	4,896	31%	4,711	30%	250	46%	86	16%	330	28%	195	17%
離職人數	4,914	31%	4,009	25%	180	33%	90	17%	253	22%	279	24%

新進離職人員	7. 墨西哥廠區				8. 其他地區				9. 各廠區合計			
	男	%	女	%	男	%	女	%	男	%	女	%
新進人數	148	31%	130	27%	54	16%	143	43%	19,512	60%	15,107	47%
離職人數	219	46%	230	49%	55	17%	119	36%	18,643	58%	11,866	37%

2017 年聘用 34,619 人新進員工，其中新進員工人數男性有 19,512 人，女性有 15,107 人，男女新進員工比例約為 56：44，其中，2017 年新進員工人數相較於 2016 年離職人數多出 675 人，另外 2017 年新進員工人數比較 2016 年新進員工多 1,037 人，以確保公司不斷有新血加入，建構健康的人員流動環境，充份促進當地就業發展機會。

2017 年離職員工人數為 30,509 人，其中男性 18,643 人，女性 11,866 人，整體離職率偏高，主要係因大陸、菲律賓及墨西哥地區之當地勞動供給流動率偏高所致。



## (三) 新進 / 離職員工年齡統計

新進離職人員	1. 台灣廠區			2. 大陸廠區			3. 菲律賓廠區		
	30歲↓	31-50歲	51歲↑	30歲↓	31-50歲	51歲↑	30歲↓	31-50歲	51歲↑
新進人數	171	312	9	13,234	2,406	1	5,005	2,091	20
離職人數	111	279	32	12,065	3,471	12	2,932	879	8

新進離職人員	4. 泰國廠區			5. 馬來西亞廠區			6. 巴西廠區		
	30歲↓	31-50歲	51歲↑	30歲↓	31-50歲	51歲↑	30歲↓	31-50歲	51歲↑
新進人數	7,837	1,759	6	265	70	1	323	199	3
離職人數	6,437	2,472	14	207	62	1	269	246	17

新進離職人員	7. 墨西哥廠區			8. 其他地區		
	30歲↓	31-50歲	51歲↑	30歲↓	31-50歲	51歲↑
新進人數	142	123	9	72	83	42
離職人數	216	176	6	49	72	53

## (四) 離職人員及員工結構

2017 年底，離職人員及員工結構情形如下：

- (1) 台灣廠區總員工人數有 2,265 人，離職員工共 422 人 (佔總員工人數 18.6%)，就年齡層區分，其中男性 274 人 (佔總員工人數 14.2%)，女性 148 人 (佔總員工人數 6.5%)；就年齡層區分，50 歲 (不含) 以上的員工有 32 人，佔總員工人數 1.4%。
- (2) 大陸廠區總員工人數有 4,480 人，離職員工共 15,548 人 (佔總員工人數 347%)，就年齡層區分，其中男性 11,342 人 (佔總員工人數 253.2%)，女性 4,206 人 (佔總員工人數 93.9%)；就年齡層區分，50 歲 (不含) 以上的員工有 12 人，佔總員工人數 0.3%。

離職人數	廠區	1. 台灣廠區			2. 大陸廠區			
		性別	年齡	離職	佔離職人數%	佔全部人數%	離職	佔離職人數%
男性	30歲以下	30歲以下	68	16.1%	3.0%	9,159	58.9%	204.4%
		30~50歲	184	43.6%	8.1%	2,175	14.0%	48.5%
		50歲以上	22	5.2%	1.0%	8	0.1%	0.2%
		小計	274	64.9%	12.1%	11,342	72.9%	253.2%
女性	30歲以下	30歲以下	43	10.2%	1.9%	2,906	18.7%	64.9%
		30~50歲	95	22.5%	4.2%	1,296	8.3%	28.9%
		50歲以上	10	2.4%	0.4%	4	0.0%	0.1%
		小計	148	35.1%	6.5%	4,206	27.1%	93.9%
合計			422	100.0%	18.6%	15,548	100.0%	347.1%

(3) 菲律賓廠區總員工人數有 7,214 人，離職員工共 3,819 人 (佔總員工人數 52.9%)，就年齡層區分，其中男性 891 人 (佔總員工人數 12.4%)，女性 2,928 人 (佔總員工人數 40.6%)；就年齡層區分，50 歲 (不含) 以上的員工有 8 人，佔總員工人數 0.1%。

(4) 泰國廠區總員工人數有 15,862 人，離職員工共 8,923 人 (佔總員工人數 56.3%)，就年齡層區分，其中男性 4,914 人 (佔總員工人數 31%)，女性 4,009 人 (佔總員工人數 25.3%)；就年齡層區分，50 歲 (不含) 以上的員工有 14 人，佔總員工人數 0.1%。

離職人數	廠區	3. 菲律賓廠區			4. 泰國廠區		
		離職	佔離職人數 %	佔全部人數 %	離職	佔離職人數 %	佔全部人數 %
男性	30 歲以下	691	18.1%	9.6%	3,636	40.7%	22.9%
	30~50 歲	192	5.0%	2.7%	1,272	14.3%	8.0%
	50 歲以上	8	0.2%	0.1%	6	0.1%	0.0%
	小計	891	23.3%	12.4%	4,914	55.1%	31.0%
女性	30 歲以下	2,241	58.7%	31.1%	2,801	31.4%	17.7%
	30~50 歲	687	18.0%	9.5%	1,200	13.4%	7.6%
	50 歲以上	0	0.0%	0.0%	8	0.1%	0.1%
	小計	2,928	76.7%	40.6%	4,009	44.9%	25.3%
合計		3,819	100.0%	52.9%	8,923	100.0%	56.3%

(5) 馬來西亞廠區總員工人數有 539 人，離職員工共 270 人 (佔總員工人數 50.1%)，就年齡層區分，其中男性 180 人 (佔總員工人數 33.4%)，女性 90 人 (佔總員工人數 16.7%)；就年齡層區分，50 歲 (不含) 以上的員工有 1 人 (佔總員工人數 0.2%)。

(6) 巴西廠區總員工人數有 1,175 人，離職員工共 532 人 (佔總員工人數 45.3%)，就年齡層區分，其中男性 249 人 (佔總員工人數 21.2%)，女性 283 人 (佔總員工人數 24.1%)；就年齡層區分，50 歲 (不含) 以上的員工有 17 人，佔總員工人數 1.4%。

離職人數	廠區	5. 馬來西亞廠區			6. 巴西廠區		
		離職	佔離職人數 %	佔全部人數 %	離職	佔離職人數 %	佔全部人數 %
男性	30 歲以下	146	54.1%	27.1%	143	26.9%	12.2%
	30~50 歲	33	12.2%	6.1%	92	17.3%	7.8%
	50 歲以上	1	0.4%	0.2%	14	2.6%	1.2%
	小計	180	66.7%	33.4%	249	46.8%	21.2%
女性	30 歲以下	61	22.6%	11.3%	128	24.1%	10.9%
	30~50 歲	29	10.7%	5.4%	152	28.6%	12.9%
	50 歲以上	0	0.0%	0.0%	3	0.6%	0.3%
	小計	90	33.3%	16.7%	283	53.2%	24.1%
合計		270	100.0%	50.1%	532	100.0%	45.3%

(7) 墨西哥廠區總員工人數有 473 人，離職員工共 398 人 (佔總員工人數 84.1%)，就年齡層區分，其中男性 177 人 (佔總員工人數 37.4%)，女性 221 人 (佔總員工人數 46.7%)；就年齡層區分，50 歲 (不含) 以上的員工有 6 人，佔總員工人數 1.4%。

離職人數	廠區	7. 墨西哥廠區			8. 其他地區		
		離職	佔離職人數 %	佔全部人數 %	離職	佔離職人數 %	佔全部人數 %
男性	30 歲以下	98	24.6%	20.7%	38	21.8%	11.5%
	30~50 歲	77	19.3%	16.3%	50	28.7%	15.1%
	50 歲以上	2	0.5%	0.4%	31	17.8%	9.4%
	小計	177	44.5%	37.4%	119	68.4%	36.0%
女性	30 歲以下	118	29.6%	24.9%	15	8.6%	4.5%
	30~50 歲	99	24.9%	20.9%	28	16.1%	8.5%
	50 歲以上	4	1.0%	0.8%	12	6.9%	3.6%
	小計	221	55.5%	46.7%	55	31.6%	16.6%
合計		398	100.0%	84.1%	174	100.0%	52.6%

(9) 各廠區合計：總員工人數有 32,339 人，離職員工共 30,086 人 (佔總員工人數 93.1%)，就年齡層區分，其中男性 18,146 人 (佔總員工人數 56.1%)，女性 11,940 人 (佔總員工人數 36.9%)；就年齡層區分，(不含) 以上的員工有 133 人，佔總員工人數 0.4%。

離職人數	廠區	9. 各廠區合計		
		離職	佔離職人數 %	佔全部人數 %
男性	30 歲以下	13,979	46.5%	43.2%
	30~50 歲	4,075	13.5%	12.6%
	50 歲以上	92	0.3%	0.3%
	小計	18,146	60.3%	56.1%
女性	30 歲以下	8,313	27.6%	25.7%
	30~50 歲	3,586	11.9%	11.1%
	50 歲以上	41	0.1%	0.1%
	小計	11,940	39.7%	36.9%
合計		30,086	100.0%	93.1%

## 8-2 人力發展及訓練

金寶電子秉持著人才為企業之根本與最寶貴資產的理念，藉由完善的訓練制度與系統，協助員工不斷的自我成長，以增進專業能力與附加價值，提昇工作績效，並推動公司的整體發展。

我們根據組織的需求與職能落差，來進行課程設計及訓練規劃，並透過公司內辦訓練 (包含新人訓練、集團品質基礎訓練、品保基礎訓練、消防演習等)、派外訓練、部門內在職訓練 (On Job Training)、e-learning 等方式，提供管理、專業、品質、語文等各類之教育訓練，並且提供圖書、期刊、雜誌、光碟等供同仁自我研習及進修，強化在職員工之專業知識、技能及專長，進而提升員工之工作績效，讓員工之工作能力與技能持續成長。

語言學習計畫，公司瞭解語言對跨國公司的重要性，因此針對公司員工提供語言課程，不僅增進員工的溝通技巧並且可以為前進國際村 (如東協) 做準備。公司在 2017 年間每周針對員工安排泰文 - 英文 - 中文等語言課程。

本公司了解電子產業及其他許多產業都特別需求具備有資格及技術的工程師及技術員。公司看到此需求並提供給大學及學院學生獎學金，如 2017 年 1 月 10 日及提供 2017 年 9 月 10 日起過 15 所學校，藉以提供未來更好的職業生涯機會。

自 2008 年至 2017 年，在泰國投審會 (BOI) 的支持下，泰金寶推動新專案發展技術、科技及創新，預算合計為 1 億 5 千萬泰銖，共分 3 個專案，茲說明如下：

專案一：在泰國設立電腦週邊產品之研發中心，提升泰國工程人員能力至國際標準及製造高品質之產品，以符合市場需求。

專案二：與本公司合作進行電子及新技術研發之教育機構包含：King Mongkut's Institute of Technology Ladkrabang, Mahanakorn University of Technology 及 NECTEC。此合作案不但幫助教育機構了解產業需求及訓練更多技術工程人員，並可提升技能、改善技術、提升生產效率及降低生產成本。公司並提供大學及研究所工程學系獎學金。

專案三：建立高科技教育計劃，推動新技術知識及技能，協助泰國工程人員取得最新之研發資訊，本計劃主要提供給具有潛力的學生國際化的學習環境。

此外，我們也會透過公司網站或其他管道，向員工宣導品德操守及組織紀律規定，促使員工言行篤慎，樹立廉潔風氣。

金寶的訓練發展體系				
新進人員	專業職能	管理發展課程	品質管理課程	共同課程
職前訓練，介紹企業文化、公司規章、福利及環境等	加強本職學能或培養員工第二專長技能	培養各職階管理與解決問題能力	方針管理、TQM、6σ、SPC 等品質管理	語文進修、電腦操作、智財權、心理衛生講座及消防逃生訓練

2017 年執行成果

台灣、大陸、菲律賓及泰國廠區之教育訓練情形：

廠區	1. 台灣廠區		2. 大陸廠區	
	訓練時數	小時 / 員工	訓練時數	小時 / 員工
人員類別				
年度訓練時數 (一般員工 - 男)	9,244.25	11.69	5,399	17.09
年度訓練時數 (一般員工 - 女)	9,008.00	13.07	4,447	18.19
年度訓練時數 (課級以上 - 男)	4,069.00	6.70	528	14.4
年度訓練時數 (課級以上 - 女)	1,825.50	10.61	561	9.68

廠區	3. 菲律賓廠區		4. 泰國廠區	
	訓練時數	小時 / 員工	訓練時數	小時 / 員工
人員類別				
年度訓練時數 (一般員工 - 男)	5,106	11.13	629	7
年度訓練時數 (一般員工 - 女)	11,066	13.57	660	6
年度訓練時數 (課級以上 - 男)	97	8.75	88	3
年度訓練時數 (課級以上 - 女)	1	0.50	40	2

馬來西亞、巴西、墨西哥及其他地區之教育訓練情形：

廠區	5. 馬來西亞廠區		6. 巴西廠區	
	訓練時數	小時 / 員工	訓練時數	小時 / 員工
年度訓練時數 (一般員工 - 男)	20	0.54	9,864	15.94
年度訓練時數 (一般員工 - 女)	20	1.33	8,005	16.57
年度訓練時數 (課級以上 - 男)	8	0.44		
年度訓練時數 (課級以上 - 女)	8	8.00		

廠區	7. 墨西哥廠區		8. 其他地區	
	訓練時數	小時 / 員工	訓練時數	小時 / 員工
年度訓練時數 (一般員工 - 男)	545	70	218	2
年度訓練時數 (一般員工 - 女)	267	22	388	2
年度訓練時數 (課級以上 - 男)	34	3	48	2
年度訓練時數 (課級以上 - 女)	2	1	8	2

## 2017 年度員工教育訓練活動剪影



員工教育訓練 (台灣地區)



員工教育訓練 (台灣地區)



員工教育訓練 (大陸廠區)



員工教育訓練 (大陸廠區)



員工教育訓練 (菲律賓廠區)



員工教育訓練 (菲律賓廠區)



員工教育訓練 (菲律賓廠區)



員工教育訓練 (菲律賓廠區)

## 8-3 員工福利

本公司相當重視員工福利及潛能開發，深信兩者皆為企業永續經營與蓬勃發展之重要因素。秉持此一信念，舉凡員工之待遇、福利、安全、衛生、訓練發展及管理制度，務求落實，使員工認同並貢獻心力於工作崗位上，並遵循政府相關法令法規以作為落實誠信經營之基本前提。

公司除了已訂定有薪酬管理辦法，並將員工績效考核制度公佈給所有員工外，另結合獎金發放標準，每年依營運狀況及個人工作表現績效核給年終獎金，將公司獲利分享予員工，尚有員工急難救助相關辦法及員工認股辦法，以員工認股來達成員工企業內創業的理想。

本公司有組織完善的職工福利委員會，「職工福利委員會」由勞資雙方共同組成，除資方代表外，福利委員成員由各部門內選舉或推舉而來，每年均會定期開會討論及執行關於職工福利之相關事項與活動。並由福利委員負責規劃員工福利活動，照顧員工日常生活。

公司每月則依法提撥職工福利金予職工福利委員會，「職工福利委員會」運用此筆經費辦理員工各項福利業務，包括三節禮金、勞動節禮金、生日禮金、退休慰問金、婚喪喜慶補助、傷病急難補助、子女教育金及助學金、員工旅遊活動及年度尾牙等。

本公司對所有員工在報到當天即為其投保，並依法提供特別休假、產假、陪产假、育嬰留職停薪、婚假、喪假、生理假、家庭照顧假等，也為員工投保團體保險以為保障員工及眷屬，免為不確定因素之原因影響生命與生活。

為照顧員工之身心健康，公司每年均編列預算，為全體員工辦理年度健康檢查，並遴選合格的醫院為員工實施健康檢查，在法令規定的檢查項目之外，主動為員工增加 B、C 型肝炎及癌症篩選項目檢查，讓員工更瞭解自己之身體健康狀況，並對健檢報告有異常狀況之同仁安排複檢，以維護員工身體健康。

本公司並與醫療院所合作，定期派醫師至公司駐診。醫務室依季節與社會醫療訊息，定期與不定期提醒同仁有益身心健康的相關訊息。同時，為落實員工關懷，及友善職場，於深坑廠區內部設置哺乳室，以便女性同仁使用。

本公司依據勞動基準法及勞工退休金條例訂定員工退休辦法，依規定提撥與給付，並委由精算師定期提供退休金精算報告，以保障公司同仁未來請領退休金的權益。

### (一) 獎金、保險、假期

#### 獎金

年終獎金  
員工分紅  
員工認股憑證  
績效獎金  
生育補助  
旅遊津貼  
社團補助  
節日與生日禮券  
員工子女獎金  
專利研發獎金

#### 保險

勞工保險  
全民健康保險  
勞工退休金提撥  
員工及眷屬團體保險  
養老保險  
醫療保險  
失業保險  
工傷保險  
生育保險  
住房公積金

#### 假期

給薪年假  
病假  
補休假  
產假  
育嬰假  
陪产假  
婚喪假

### (二) 員工旅遊、聚餐、禮券

#### 員工旅遊

為感謝員工辛勤付出與增進員工情誼交流，每年皆辦理國內、國外員工旅遊並提供部分旅遊補助

#### 員工聚餐

尾牙聚餐及摸彩、部門聚餐聯誼活動

#### 員工禮券

致贈員工節日及生日禮券、員工社團經費補助

### (三) 餐飲服務、員工交通車、貼心照顧女性員工

#### 員工餐廳

提供安全衛生健康美味且多樣性選擇的餐點，每週提供無毒健康的生菜沙拉。

#### 員工交通車

提供員工免費上下班交通車服務。

#### 照顧女性員工

成立集乳室、提供產假、生理假、育嬰假、制定及宣導性騷擾防治辦法。

## (四) 當地就業、多元溝通管道、退休制度

### 當地就業

提供當地人員之就業機會、輔助弱勢，統籌規劃各項社區服務及活動，並邀員工及眷屬加入服務的行列及參與活動

### 多元溝通管道

建置及提供多元無障礙的溝通管道，宣導公司政策、制度、福利措施及各項活動，同時讓員工意見得以充分表達，同仁的建言與心聲都能受到重視，並由相關單位負責彙整，適時給予員工回應，舉行勞資會議，讓雙向溝通機制順暢進行。

### 退休制度

金寶台灣地區員工之退休皆依台灣相關法令規定及公司之退休辦法辦理，自2005年七月一日起（含）以後到職者一律依「勞工退休金條例」實施勞退新制

我們注重員工的身心健康，除了定期舉辦員工國內外旅遊及舉辦家庭日活動，並鼓勵同仁成立及參加社團活動，同仁可自由的組織社團，且充分的享受公司所提供之員工福利，包括年節獎金、醫師定期駐診、定期發布健康訊息、員工生育補助...等。現階段公司社團包括：體能競技類、藝文學術類、公益服務類，以及其他有益身心健康之活動。

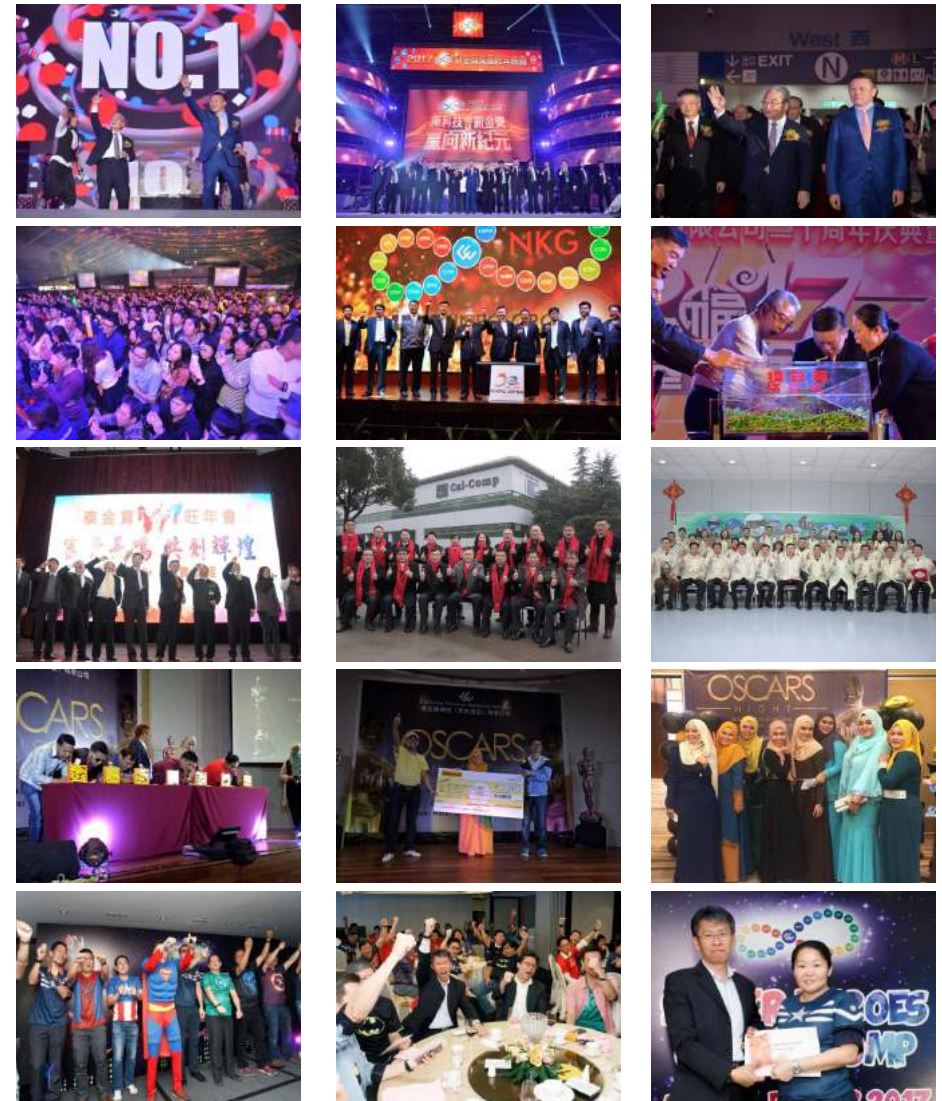
## (五) 員工生育補助

鑑於國人生育率逐漸降低，造成少子女化及人口老化之現象，金仁寶集團為鼓勵集團員工（含員工子女）多生育，特訂定生育補助措施；希望可以有拋磚引玉之效果，帶來更多企業或是政府也有相關補助措施，期待台灣之生育率可以向上提升。

自2011年起，凡台灣地區本公司正式員工或員工子女之每位新生兒補助新台幣66,000元，統計2017年獲新生兒生育補助津貼共有73人，生育補助金額總共發放達新台幣四百一十八萬八千元，累計自2011年至2017年獲新生兒生育補助津貼達508人，生育補助金額達新台幣三千三百五十二萬八千元。

年度	2011	2012	2013	2014	2015	2016	2017	總計
補助人數	49	78	73	65	92	78	73	508
補助金額 (千元)	3234	5148	4818	4290	6072	5418	4818	33528

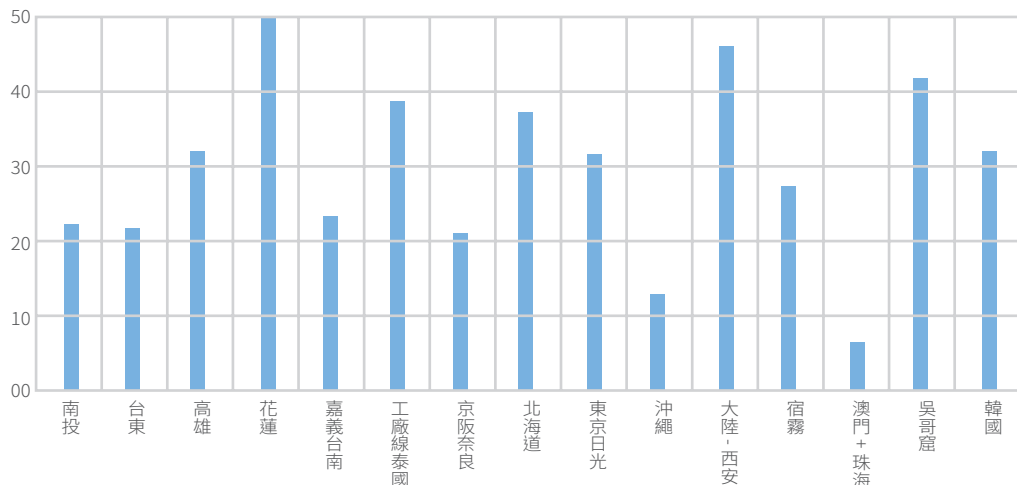
## 年終旺年會與春酒活動



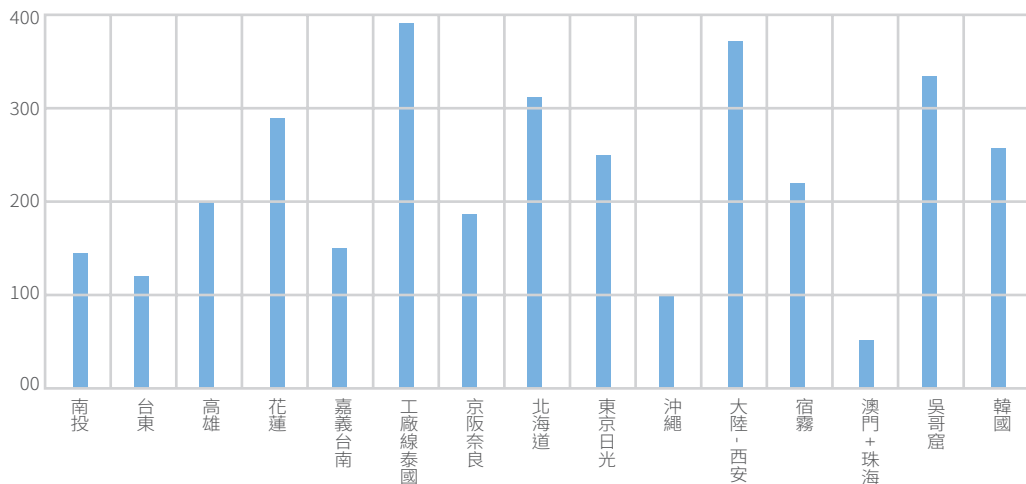
## (七) 員工旅遊活動

台灣地區每年舉辦員工旅遊活動，藉以讓員工舒展身心，並增進各不同部門之員工感情，以達到公司內部和諧及員工融洽相處。

員工參與人數：國內線人數 154 國外線人數 305 Total 人數 459



單位：新台幣仟元 總計 3,444 仟元



## 2017 年度員工旅遊活動生活剪影 (國內線)





2017 年度員工旅遊活動生活剪影 ( 國外線 )



韓國



韓國



日本北海道



日本北海道



日本東京日光



日本東京日光



日本京阪奈良



日本京阪奈良



日本沖繩



澳門珠海



大陸西安



宿霧

2017 年度員工旅遊活動生活剪影 ( 國外線 )



吳哥窟



吳哥窟



泰國工廠線



泰國工廠線



其他廠區之員工活動



其他廠區之員工活動



其他廠區之員工活動



其他廠區之員工活動

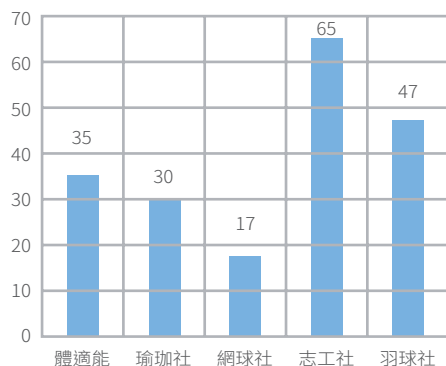


南京一日遊

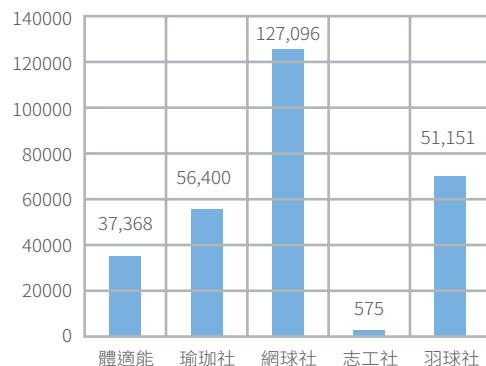
## (九) 員工社團及生活剪影

台灣地區每年舉辦員工旅遊活動，藉以讓員工舒展身心，並增進各不同部門之員工感情，以達到公司內部和諧及員工融洽相處。

社員人數總計 194 人



單位：台幣元 總計 NTD 272590



## 2017 年度社團活動生活剪影



體適能



網球社

## 2017 年度社團活動生活剪影



羽球社



籃球社



志工社

## 2017 年度社團活動生活剪影



其他員工活動生活剪影 ( 拔河比賽 )



長安場園遊會



其他員工活動生活剪影 ( 慶生 )



正月十五賞花燈活動



## 8-4 勞資溝通

金寶電子本著「創新、和諧、超越」之經營理念，自創立之初起，即特別重視勞資關係。為加強勞資雙向溝通，在內部建立各式暢通的溝通管道，使員工之想法與意見得以立即獲得反應與處理，而對於維護員工權益之事，向來不遺餘力，因此制定各項政策，將員工權益納入考量，使員工之權益均獲得保障。我們秉持著人才為企業之根本與最寶貴資產的理念，和諧的勞資關係與和諧的工作環境，是企業不斷向上的力量。

本公司期許同仁們發揮「創新、和諧、超越」的企業文化，各公司勞資關係和諧，且工作規則均按相關法令規範辦理，故無因勞資糾紛而遭受任何損失之情事。

### (一) 多元溝通管道

本公司提供多元且暢通的檢舉與申訴管道以杜絕不合法、不道德等違反政府法令與公司規範之情形發生，建立員工信箱作為員工反應問題及提供建議之管道，另外，員工也可向所屬單位主管、當地稽核主管、人力資源主管、法務主管、當地舉報信箱、或意見箱進行申訴與舉報，相關受理人員會妥善回應與處理。

為加強勞資雙向溝通，促進勞資關係良好，本公司建立多元化的勞資溝通管道，員工可藉由溝通管道，表達意見與建議給高階主管知曉，減少誤解與隔閡，且本公司實施員工申訴制度多年，使員工溝通管道更加完善。

多元化溝通管道					
公佈欄	不法舉報信箱	電子郵件信箱	員工訪談	勞資會議	公佈欄
海報	座談會	員工滿意度調查	員工意見箱	訓練宣導	新人面談

## (二) 勞資關係和諧

金寶電子重視勞資的關係的和諧，重視每一位同仁的權益與人身健康與安全，於日常活動中透過各種管道了解員工的心聲與想法，我們有完善的訓練制度，透過公司內辦、外派、部門內在職、e-learning 等方式提供管理、專業、品質、語文等各類之教育訓練，並且提供圖書、期刊、雜誌、光碟等供同仁自我研習及進修，協助員工增進專業能力與附加價值，不斷的自我成長，提昇工作績效，並推動公司的整體發展；員工可透過多元化之溝通管道充份表達員工之心聲與意見。透過順暢的溝通管道與協商機制，積極營造正向的工作環境，以減少勞資對立及離職率；並使員工之想法與意見得以立即處理。對於維護員工權益之情事，除遵循法規制定各項政策外，亦將員工權益納入考量。

## 8-5 健康職場

金寶電子除了員工福利外，對於員工居住環境、宿舍管理、健康照顧不遺餘力，為員工建立優質健康安全的職場工作環境。

本公司每年定期實施全體主管及員工健康檢查，新進員工依規定實施新進人員體格檢查，以上檢查週期及檢查項目，均優於法令規定。

本公司除由專業人員提供員工醫療與健康相關諮詢與協助外，每年定期實行：

- (1) 聘請國內知名醫院來公司為全體員工做健康檢查
- (2) 聘請 " 職業醫學科專科醫師 " 駐診服務員工
- (3) 安排消防隊到廠辦理消防講習及演習
- (4) 委託合格廠商辦理員工伙食
- (5) 飲用水定期保養，並安排檢測公司定期檢測

### 居住環境

提供乾淨衛生，符合各項安全衛生規範之作業員宿舍

### 宿舍管理

餐廳、超市、溜冰場、籃球場、圖書館、羽毛球場、洗衣店、取款機、醫務室等生活設施

### 健康照顧

定期員工健康檢查、不定期實施健康宣導  
飲用水定期保養，並安排檢測公司定期檢測

## (一) 安全守護

- (1) 員工進入廠區內隨身佩帶識別證以供辨認身份，進入廠區需刷卡方可進入。
- (2) 出廠車輛全面檢查檢查車箱、後備箱、駕駛室、車頂及車身周圍全面查看；查看物品放行單是否與貨物相符。
- (3) 各區域設有監控管制，外圍設有紅外線報警器，進行紅外線偵測，異常及時上報。
- (4) 保安進行 24 小時廠區打點巡邏，杜絕安全隱患發生。
- (5) 安裝監控攝像，確保公司人員與資產安全。



## (二) 衛生及健康守護

為守護本公司職場衛生，我們每月檢測餐廳食品、每餐保留樣品 48 小時及專人管制、設置 FGA36 貨物帳記錄食物來源、宣導食品衛生安全知識、廚房管理人員持有食品安全管理證書、廚房工作人員持有餐飲服務健康證明。

大陸廠區食品安全執行以下程序以為保障員工食品安全，進行員工健康飲食宣傳。

1. 餐具每季度檢測一次
2. 餐廳所有工作人員均進行健康體檢、上崗
3. 公告欄宣導食品衛生安全指示
4. 每周對餐廳不定期檢查，每餐保留樣品 48 小時

### 衛生及健康守護



Sample food for lab test every day



Drinking water test

### 健康職場

金寶電子通過定期的年度員工健康檢查，以及健康相關資料的收集，連續性監測及保護我們員工的健康。針對職業病高發生率同仁安排預防職業病健康檢查，對於檢測值異常之同仁進行追蹤管理並給予必要之個別健康諮詢關懷與指導，以使同仁掌握自身之健康狀況。

年度特殊崗位員工健康檢查 326 名 (大陸廠區)。通過定期的特殊崗位年度員工健康檢查和健康相關資料的收集，連續性監測及保護勞工的健康狀況。蘇州廠區每個月均有安排職業危害因素崗位員工的職業健康崗前、離崗體檢；每年八月安排崗中體檢，確保該崗位從業人員的身體健康。大陸長安廠區設有保健室，專職管理人員負責，為同仁建立正確的預防保健觀念與健康知識，每周五保健室定期安排港灣醫師諮詢服務，每月組織大型義診活動，免費讓員工了解自身狀況，每月生活區公告欄宣導健康快訊知識。



抽血檢查



超音波檢查



心電圖檢查



現場義診

## 健康職場



胸部 X 光檢查



施打流感疫苗



請立刻諮詢醫護人員接種  
流感宣導



抽血檢查



抽血檢查



大陸長安廠區之健康宣導公欄



泰國廠區之安全衛生宣導與公告訊息



泰國廠區之安全衛生宣導與公告訊息



大陸蘇州廠區員工健康宣導，每季度更新宣導內容，依季節或常見疾病之宣導。

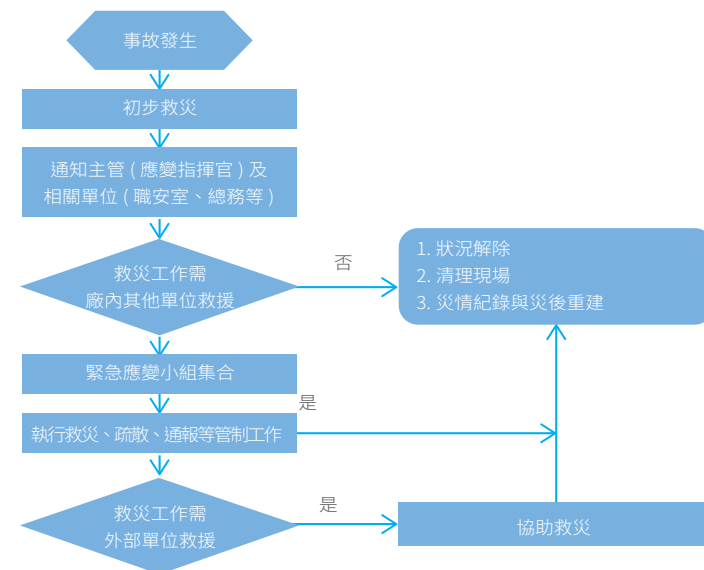
## (三) 職災演練與宣導

金寶電子以「零災害」為目標，職場安全是我們的責任與使命，防患於未然，勝過亡羊補牢。我們善盡職場安全之宣導與教育之責任，我們透過內部教育訓練、聘請專業人員到廠授課、內部網站、e-mail 及佈告欄公告，提升同仁對職場安全衛生的正確觀念，我們有完整的緊急應變流程與通報機制，以期於意外發生時，可以保障員工之健康與安全。

大陸蘇州廠組織員工去體驗消防體驗館，通過這次消防體驗，讓公司同仁學習到更多的消防知識，在日常工作和生活中提高消防意識，可以透過參與學習將消防安全知識傳遞給更多的人。

大陸廠區每年 2~3 次組織同仁進行消防演練，內容包含火災、白天疏散演練、夜間疏散演練、化學品洩漏演練等豐富且正確的處理因應方法。針對最容易發生的災害、化學品洩漏進行實地情境操練，讓同仁了解應採取的步驟和注意的事項，並且在生活區公告欄定期消防知識安全宣導，目的是讓所有同仁能確實建立日常生活的防災觀念，保護本公司所有同仁的健康與安全。

## 台灣廠區之緊急應變流程圖



火災 / 疏散演練



大陸蘇州廠區組織員工體驗消防體驗館

人員逃生



疏散點名



人員回報



火災演練

滅火器使用及注意事項講解



使用示范



員工操練

疏散演練

火災 / 疏散演練



泰國廠區每年度消防演練包含日間與夜間，除了員工之外，外包廚房員工與保安也共同參與。



## 火災 / 疏散演練



火災演練

疏散演練

化學品洩漏演練

安全知識宣傳



化學品洩漏演練

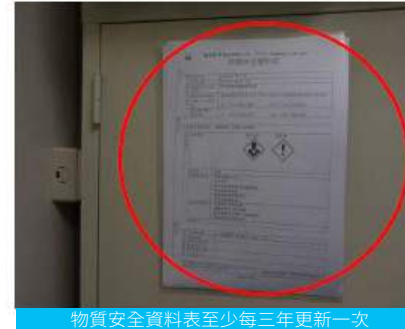


安全知識宣傳

## 化學物質洩漏緊急處理基本須知

1. 遠離洩漏區域
2. 辨認你所看到的
3. 尋求協助
4. 封鎖洩漏區域並做警示
5. 尋找傷者
6. 確認危害物質特性 ( 物質安全資料表 MSDS)
7. 準備行動計畫
8. 取用適當器材及工具
9. 圍堵並處理外洩物
10. 除汙

## 物質安全資料表之管理



物質安全資料表至少每三年更新一次



物質安全資料表應置於工作場所中易取得之處

泰國廠區每年度均會做緊急應變小組之演練，以保障員工之生命安全。

**Join on training firstaid : 40 Person**

**On 14 March 2017**

Fire Emergency plan drill  
 ☞ Plan Meeting and training team before the drill  
 ☞ Making the scenario to the selected area and drill follow the plan  
 ☞ Department of Disaster Prevention and Mitigation of Klongmatar and emergency ambulance of Vichaiwit hospital also join the drill  
 with year 2017

Observed the scenario drill by Department of Disaster Prevention and Mitigation of Klongmatar Sol district administration organization

## (四) 工傷統計

地區	總工作日數	總經歷工時	傷害人次		傷害之總損失日數		總缺勤日數	
			男	女	男	女	男	女
台灣廠區	482,382	3,859,056	6	3	79	28	79	28
中國廠區	2,576,085	21,596,053	62	3	276	58	102,050	48,674
菲律賓廠區	1,248,495	10,737,057	7	21	0.5	0	1,617	3,973
泰國廠區	3,981,226	31,849,808	51	21	85	17.5	85	17.5
馬來西亞廠區	155,844	1,246,752	2	2	0	0	0	0
巴西廠區	274,264	2,041,272	3	1	33	2	33	2
墨西哥廠區	137,775	1,239,973	3	2	132	23	505	815
總計	8,856,071	72,569,971	134	53	605.50	128.50	104,369.00	53,509.50

廠區	工傷率		損工率		缺勤率	
	男	女	男	女	男	女
台灣廠區	1.55478	0.77739	20.47133	7.25566	0.016%	0.006%
中國廠區	2.87089	0.13891	12.78011	2.68568	3.961%	1.889%
菲律賓廠區	0.65195	1.95584	0.04657	0.00000	0.130%	0.318%
泰國廠區	1.60127	0.65934	2.66878	0.54945	0.002%	0.000%
馬來西亞廠區	1.60417	1.60417	0.00000	0.00000	0.000%	0.000%
巴西廠區	1.46967	0.48989	16.16639	0.97978	0.012%	0.001%
墨西哥廠區	2.41941	1.61294	106.45391	18.54879	0.367%	0.592%

備註：工傷率（傷害人次 / 全公司工作總時數）\*1,000,000  
 損工率（傷害之總損失日數 / 全公司工作總時數）\*1,000,000  
 缺勤率（總缺勤日數 / 全公司總工作天數）\*100%

## 8-6 社會關懷與參與

金寶電子遵循環境、安全及污染管理之法律規範，公司也致力於預防污染、有效使用資源及提升員工安全不遺餘力，成功並不只在營運成果，其中也包含對社會及環境之責任，生活在地球上的我們，在 2017 年對於回饋社會及環境也有持續不斷的具體行動。

### (一) 慈善推廣及救助社會關懷

106 年 6 月 24 日金仁寶集團許潮英慈善基金會第一次舉行獎助學金頒獎典禮，共有 800 多位學生、家長、主任老師、校長們、以及金仁寶志工們一起來參加此活動。此次活動為頒發獎助學金以及獎狀鼓勵優異表現的學生們，及基金會長期扶植的 27 所藝文班也到場進行展示，呈列學生一年來學習的成果，也以此機會讓各校進行交流與學習。在會中我們看到「許潮英慈善基金會」，為弱勢兒童的所做的圓夢飛翔計劃，27 所藝文班的成果發表，透過公開的舞台展演，圓夢飛翔計劃的小朋友表演有氣體操、打擊樂、國樂演。

### (二) 志工服務

金寶電子除了在專注於本業經營之外，同時也重視對社會之回饋與服務，鼓勵同仁從事社會服務工作，因而成立志工社團持續推動企業社會責任，以實現「全員作公益」的理念。

金寶電子志工社團以最真摯的關懷協助長者生活上的服務，利用工作之餘的時間與社區老人共餐及舉辦及中秋關懷活動，也在兒童節時，於桃園新明國小舉辦『金寶活蔬，食在幸福』，為小朋友們解說蔬菜的益處，以及讓小朋友們共同參與製作沙拉，並享用自己製作的沙拉，鼓勵小朋友多多食用蔬菜，提供了小朋友健康且幸福的兒童節活動，滋潤及豐富社區居民的活力。並於年末聖誕節前，至新北市平溪國小與小朋友們共度聖誕節活動。

9 月開學前，募集同仁們愛心捐贈之文具，志工社同仁們犧牲中午休息時間共同整理文具，送愛心至桃園新屋區蚵間國小，並鼓勵他們善用文具，努力認真念書。

## 社區服務

- 提供午餐便當給社區內之獨居老人，每日 15 人次。
- 新北新店區到宅關懷獨居長輩。
- 深坑國小與平溪國小進行聖誕佳節關懷活動。
- 建軍節慰勞消防官兵，贈生活用品、慰勞消防官兵辛勞保護民眾安全。

## 社會公益

- 「圓夢飛翔計劃」幫助有藝能天份的弱勢兒童學習機會，贊助金額新台幣 702,000 元。
- 舊書回收共 266 本，童書共 136 本捐贈許潮英基金會，其他 130 本書捐贈給華山基金會。
- 舊衣回收共 397 公斤，全數捐贈給華山基金會。
- 響應「年終送愛心，自由樂捐」活動，捐贈總金額新台幣 435,100 元。
- 「歲末送暖跳蚤市場」，義賣金額共為新台幣 20,629 元，全數捐贈給許潮英基金會。
- 石門老梅綠石槽淨灘活動，總參與人數 14 人。
- 桃園新明國小，進行兒童節關懷活動，關懷人數 51 位。
- 大陸長安廠“衣舊情深”舊衣回收環保公益活動，捐贈衣物 17 袋，其他物資 1 件。
- 大陸蘇州廠愛心義賣活動，共募得關懷衣物：274.9KG，所得愛心款項：人民幣 2719.4。
- 蚵間國小送愛心活動，同仁們所捐贈的文具禮盒，送愛到偏鄉小學\_蚵間國小關懷弱勢兒童共 20 位，讓孩子們能安心上學。

## 台灣廠區之志工活動



愛心送年菜



愛心送年菜



歲末送暖跳蚤市場



歲末送暖跳蚤市場



石門老梅淨灘



石門老梅淨灘



石門老梅淨灘



石門老梅淨灘



蔬食兒童節 - 桃園新民國小



蔬食兒童節 - 桃園新民國小



蔬食兒童節 - 桃園新民國小



蔬食兒童節 - 桃園新民國小

社會關懷



許潮英藝文成果發表會暨獎助金頒獎典禮



許潮英藝文成果發表會暨獎助金頒獎典禮



許潮英藝文成果發表會暨獎助金頒獎典禮



聖誕活動 - 深坑國小 & 平溪國小



聖誕活動 - 深坑國小 & 平溪國小



童書回收



童書回收



童書回收



大陸蘇州廠愛心義賣活動



大陸蘇州廠愛心義賣活動，共募得關懷衣物：274.9KG，所得愛心款項：人民幣 2719.4。



大陸蘇州廠愛心義賣活動，共募得關懷衣物：274.9KG，所得愛心款項：人民幣 2719.4。



大陸蘇州廠愛心義賣活動，共募得關懷衣物：274.9KG，所得愛心款項：人民幣 2719.4。

社會關懷



大陸長安廠“衣舊情深”舊衣回收環保公益活動，捐贈依物 17 袋，其他物資 1 件。



大陸長安廠“衣舊情深”舊衣回收環保公益活動，捐贈依物 17 袋，其他物資 1 件。



大陸長安廠“衣舊情深”舊衣回收環保公益活動，捐贈依物 17 袋，其他物資 1 件。



大陸長安廠“衣舊情深”舊衣回收環保公益活動，捐贈依物 17 袋，其他物資 1 件。



大陸蘇州廠 8/1 建軍節慰勞消防官兵，贈生活用品，慰勞消防官兵辛勞保護民眾安全。

09

附錄

### 8.1 一般標準揭露

一般標準揭露		頁碼	外部保證 / 稽核
<b>策略與分析</b>			
G4-1	組織最高決策者的聲明	4-5	
<b>組織概況</b>			
G4-3	組織名稱	3	
G4-4	主要品牌、產品和服務	10-16	
G4-5	組織總部所在位置	11	
G4-6	組織營運所在國家數及國家名	11	
G4-7	所有權性質與法律形式	11	
G4-8	組織所提供服務的市場	10-16	
G4-9	組織規模	10-16	
G4-10	按僱用類型、僱用合約及僱用地區畫分的員工總數、依性別細分	44-52	
G4-11	受集體協商協定保障之總員工比例	無集體協商協定	
G4-12	描述組織的供應鏈	18-20	
G4-13	報告期間有關組織規模、結構、所有權或供應鏈的任何重大變化	3	
G4-14	組織因應相關之預警方針或原則	24-29	
G4-15	組織簽署認可，而由外部所制定的經濟、環境與社會規章、原則	30-43	
G4-16	組織參與的公協會和國家或國際性倡議組織的會員資格	無	
<b>鑑別重大考量面與邊界</b>			
G4-17	合併年報中的相關組織	11	
G4-18	界定報告內容和考量面邊界的流程	3	
G4-19	所有在界定報告內容過程中所鑑別出的重大考量面	3	
G4-20	每個重大考量面，說明組織內部在考量面上的邊界	3	
G4-21	每個重大考量面，說明組織外部在考量面上的邊界	3	
G4-22	資料重述說明	無	
G4-23	和先前報告期間相比，在範疇與考量面邊界上的顯著改變	3	

利害關係人議合			
G4-24	組織進行議合的利害關係人群體	21-23	
G4-25	所議合的利害關係人，說明鑑別與選擇的方法	21-23	
G4-26	與利害關係人議合的方式	21-23	
G4-27	利害關係人提出的議題，組織如何回應；提出該議題的利害關係人類別	21-23	
<b>報告書基本資料</b>			
G4-28	所提供資訊的期間	3	
G4-29	上一次報告的日期	3	
G4-30	報告週期	3	
G4-31	針對報告書及其內容有問題時的聯絡人	3	
G4-32	GRI 揭露指標、遵循的的依據以及外部聲明書	核心揭露	
G4-33	組織為報告尋求外部保證 / 確信的政策與現行做法	無	
<b>治理</b>			
G4-34	組織的治理結構	24-29	
<b>倫理與誠信</b>			
G4-56	組織之價值、原則、標準和行為規範		

8.2 特定標準揭露

特定標準揭露			頁碼	外部保證 / 稽核	
類別	重大考量面	管理方針與指標			
經濟面	經濟成果	管理方針			
		G4-EC1 組織所產生及分配的直接經濟價值	10-20		
環境面	能源	管理方針			
		G4-EN3 組織內部能源消耗量	36-42		
		G4-EN5 能源強度	36-42		
	廢氣排放	管理方針			
		G4-EN15 直接溫室氣體排放（範疇一）	32-36		
		G4-EN16 能源間接溫室氣體排放量（範疇二）	32-36		
	廢水與廢棄物	G4-EN18 溫室氣體排放強度	32-36		
		管理方針			
		G4-EN22 按水質及排放目的地所劃分的汙水排放總量	39		
	產品及服務	G4-EN23 按類別及處理方式劃分的廢棄物總重量	40-42		
		管理方針			
	法規遵循	G4-EN27 降低產品和服務對環境衝擊的程度	42-43		
		管理方針			
G4-EN29 違反環境法律和法規被之罰款與次數		無			
管理方針					
環境問題申訴機制	G4-EN34 環境影響申訴	無			
	管理方針				
社會面勞動條件	僱用	管理方針			
		G4-LA1 新進 / 離職員工的總數及比例	47-50		
	職業健康與安全	G4-LA2 提供全職員工的福利	51-64		
		管理方針			
	訓練與教育	G4-LA6 工傷統計	65		
		管理方針			
G4-LA9 員工接受訓練時數	51-52				

社會面人權	不歧視	管理方針		
		G4-HR3 歧視事件與行動	18-19	
	童工	管理方針		
G4-HR5 有使用童工風險的營運據點和供應商與行動		18-19		
產品責任面	強迫勞動	管理方針		
		G4-HR6 有強迫勞動的營運據點和供應商與行動	18-19	
	顧客隱私	產品及服務標示	管理方針	
G4-PR5 客戶滿意度調查的結果		16-18		
管理方針				
持續深耕面	衝突礦產	G4-PR8 顧客隱私權投訴事件	無	
		管理方針		
	獎勵生育	G4-PR9 因產品責任違反法律和規定事件	無	
管理方針				
其他	其他 禁用衝突礦產	19		
	管理方針			
其他	其他 提供員工生育補助	54		
	管理方針			